

: ZA STAROU PRAHU: VĚSTNÍK KLUBU ZA STAROU PRAHU

Ročník XXXVIII. (IX.)

číslo 2 / 2008

Z důvodu, který nedokážu přesně vysvětlit, se mi často do první věty článku vnucuje ironické „Bylo nebylo...“ Ve většině případů svůdnému pohádkovému klíše odolám. Dnes ne.

Bylo nebylo... Ve dnech 2.-10. července se v kanadském Quebecu uskutečnilo výroční zasedání Výboru pro světové dědictví UNESCO, který spravuje Seznam světových památek. Na pořadu jednání, v bodu, který hodnotí chování památkově zhrěšilých měst, se tentokrát měla propírat i Praha (zejména Pankrác a výškové stavby vůbec). Materiál dodala společná mise Centra světového dědictví UNESCO a ICOMOS, která letos zjara podrobila Prahu přísnému osobnímu zkoumání a netajila se spíše kritickým názorem. Očekávání quebeckého verdiktu bylo o to napjatější.

Bylo nebylo... Již 7. července vydalo MK ČR tiskovou zprávu, která kromě několika nekonkrétních obecných informací uvedla, že Výbor na svém zasedání ocenil „stav péče o historické jádro Prahy a komplexní přístup České republiky k ochraně kulturního dědictví“, přitom vyžádaný podkladový materiál, zpracovaný společně pražským magistrátem a českým ministerstvem kultury, shledal výjimečným svého druhu a jako vzorový jej doporučil zavěsit na webové stránky Centra. Radostná zpráva, která prostřed-

BYLO NEBYLO...



nictvím ČTK obletěla většinu médií, velmi potěšila primátora Béma a šéfa pražských památkových úředníků Jana Kněžínka dokonce přiměla k dojatému poděkování všem, kdo se „zasloužili o udržení současné neopakovatelné krásy Prahy“.

Bylo nebylo... V Klubu Za starou Prahu se hned poté o návštěvních hodinách rozdrncely telefony udivených členů, kteří se ptali: To je žert? To byli ti komisaři z UNESCO tak slepí? Nechali se opít magistrátním rohlíkem? Chlácholím je, aby nevěřili všemu, co se píše v novinách, že dřív či později se pravda vyjeví.

Dnes, na konci července je sice ještě brzy na celou pravdu, ale již se ukazují vážné trhliny ministerského manipulativního chvalozpěvu. Z důvěryhodnějších dokumentů zjišťuji, že nelhal o tom, že pražská zpráva byla po formální stránce pochválena, jen tiše zamlčel podstatnější informace: doporučení, aby byly posíleny pravomoce Národního památkového ústavu, aby se na Pankráci stavělo jen do výše 60–70 metrů, aby byla uvedena do praxe metodika povolování výškových staveb, aby Centrum bylo informováno o všech projektech, které by mohly ovlivnit vizuální integritu města... Termín na předložení další zprávy, jak se s podmínkami a úkoly Praha vyrovná, byl stanoven na 1. 2. 2009.

Kateřina Bečková

DOMÁCÍ RADA KLUBU ZA STAROU PRAHU PRO ROK 2008:

PhDr. Kateřina Bečková – *předsedkyně*

Ing. arch. Martin Krise, Bc. Karel Ksandr – *místopředsedové*

Ing. arch. Jan Bárta, PhDr. Richard Biegel, Ph.D. (jednatel), Ing. Zbyněk Bureš, Ph.D. (správce fotoarchivu), JUDr. Zdeněk Dušek, Mgr. Lucie Ernestová, Mgr. Stanislav Holeš, Ing. arch. Josef Hyzler (čestný předseda), Ing. Václav Jandáček, Doc. Ing. arch. František Kašička, PhDr. Kristýna Ledererová Kolajová, Mgr. Blanka Kynčlová (správce knihovny), Mgr. Kateřina Samojská, Ing. arch. Michal Sborwitz, Ing. arch. Miloš Solař, Doc. PhDr. Josef Štulc, prof. PhDr. Rostislav Švácha, PhDr. Helga Turková, Ing. arch. Jan Veselý (archivář) – *členové*

Marek Foltýn, Martin Micka – *revizoři*

Jednání domácí rady Klubu, která se konají vždy jednou za čtrnáct dní (sudý týden) ve středu od 17,30 hod. v Juditině věži, jsou přístupná členům Klubu.

HOVORY O PRAZE

363. **22. září 2008**
Portae vitae Josefa Hlávky
Bc. Karel Ksandr
-
364. **27. října 2008**
Mimořádná valná hromada Klubu Za starou Prahu
Vyhrazeno pro členy Klubu.
-
365. **24. listopadu 2008**
Alberto Vojtěch Frič (1882–1944) v kontextu rodu Fričů
PhDr. Yvonna Fričová
-
366. **22. prosince 2008**
Významné osobnosti a důležité události v Praze
23. pokračování
Doc. PhDr. Václav Huňáček, CSc.

Uvádějí: PhDr. Helga Turková, členka Domácí rady Klubu a Ing. arch. Josef Hyzler, emeritní předseda Klubu.

Hovory o Praze se konají vždy v pondělí v 18 hodin v přednáškovém sále hlavní budovy Národního muzea, v přízemí vzadu, Václavské náměstí 68, Praha 1. Stanice metra Muzeum, trasa A, C.

AKCE PRO VEŘEJNOST V JUDITINĚ VĚŽI

Program sledujte na www.zastarouprahu.cz, dále na letáčcích a vývěskách v knihkupectví Juditina věž.

Památkářské minimum pro každého

Volný cyklus přednášek a besed pro všechny, kterým nestačí jen se na památky dívat, ale touží je i vnímat, porozumět jim a pochopit, proč si zasluhují péči a co jim prospívá. Cyklus pro všechny, kteří se nespokojí s planým obdivem, ale mají kuráž historické stavby též aktivně chránit.

(Organizuje a uvádí PhDr. Kateřina Bečková, ve spolupráci s redakcí časopisu Zprávy památkové péče, který vydává Národní památkový ústav)

Pondělky ve věži

Volný cyklus uměleckohistorických přednášek a besed se zaměřením na dějiny architektury.

(Organizuje a uvádí PhDr. Richard Biegel, Ph.D.)

Technické otázky v památkové péči. Technické a industriální památky, jejich obnova a využití

Volný cyklus přednášek a besed.

(Organizuje a uvádí Ing. Václav Jandáček ve spolupráci s Výzkumným centrem průmyslového dědictví ČVUT a Českou komorou autorizovaných inženýrů a techniků)

Hovory o knihách

Příležitostné besedy a autogramiády nad novými knihami zejména o Praze.

(Organizuje a uvádí PhDr. Kateřina Bečková)

Juditina síň, Mostecká 1 (vstup knihkupectvím), akce se konají zpravidla v pondělí nebo čtvrtek v 18 hod., pokud není uvedeno jinak. Vstupné dobrovolné.

OBSAH

PAMÁTKOVÉ KAUZY

Další rána pro Petruskou čtvrt
(*Kateřina Bečková*) 4

Letenské scenario
(*Richard Biegel*) 9

Galerie vybraných projektů 11

Nostický palác služebníkem
Ministerstva kultury ČR
(-bb-) 16

Kolonie Na Cibulkách aneb quo vadis, Cibulky?
(*Jiří Merger*) 17

NÁZORY, POLEMIKY

Různým metrem – aneb o památkářské
nedůslednosti. K záměru přestavby domu
čp. 721 v Palackého ulici na Novém Městě
(*Jiří T. Kotalík*) 23

Kam vedou lákavé tóny flétny?
(*Richard Biegel*) 28

INFORMACE

Cena Klubu Za starou Prahu popáté
(*Rostislav Švácha*) 29

JUBILEUM

Sté výročí narození Milady Lejskové-Matyášové:
Život v datech (*Helena Čížinská*) 31

Vzpomínky přátel a kolegů
(*Zdeněk Dušek, Hana Hlaváčková, Josef Hyzler,
Klaus Merten, Ivan P. Muchka, Pavel Preiss,
Helga Turková*) 32

Bibliografie publikovaného díla
(*Helena Čížinská*) 40

ZAJÍMAVOST

Atlanti, karyatidy a hermovky v pražských
ulicích (*Stanislav Srnský*) 43

Žižkovská trilogie dokončena
(*Kateřina Bečková*) 49

ČLENSKÉ INFORMACE

Jednatelská zpráva Klubu Za starou Prahu
za rok 2007 (*Richard Biegel*) 50

Opustil nás člen Domácí rady
JUDr. Zdeněk Dušek 52

PŘÍLOHA

Monogramista M. K. – portrétista smíchovských
usedlostí (*Vladimír Volf*)

Časopis je zasilán členům Klubu zdarma v rámci členského příspěvku.

Zájemci, kteří nejsou členy Klubu, si mohou časopis koupit za cenu 50 Kč v knihkupectví JUDITINA věž (Mostecká 1) nebo v knihkupectvích FIŠER (Kaprova 10) a Academia (Václavské nám. 34). Mohou si též časopis předplatit za cenu 50 Kč za výtisk (včetně poštovního a balného).

Adresa kanceláře Klubu Za starou Prahu: Mostecká 1, 118 00 Praha 1

Návštěvní hodiny: vždy ve středu 15–17,30 hod.

Telefon: 257 530 599, e-mail: kzsp@mail.cz. Internetové stránky: <http://www.zastarouprahu.cz>

Čtěte a přispívejte do diskusního fóra na internetových stránkách Klubu!

Členství v Klubu Za starou Prahu je otevřené, členský příspěvek pro rok 2008 je stanoven v hodnotě 150 Kč (studenti, důchodci) a 250 Kč ostatní.

Přihlášky jsou pro zájemce k dispozici v knihkupectví JUDITINA věž Mostecká 1 (úterý–sobota 10–18 hod.), kde je možné též zaplatit členské příspěvky a získat informace o programu Klubu.

ZA STAROU PRAHU**VĚSTNÍK KLUBU ZA STAROU PRAHU**

Za starou Prahu, Věstník Klubu Za starou Prahu

ročník XXXVIII. (IX.), číslo 2/2008

založeno 1910, přerušeno 1954, obnoveno 2000

Redakce: PhDr. Kateřina Bečková

ve spolupráci s členy Domácí rady Klubu Za starou Prahu

Grafická úprava: Pavel Bosák

Číslo 2/2008 mělo redakční uzávěrku 31. 7. 2008.

Číslo 3/2008 vyjde v lednu 2009.

Vydání časopisu bylo podpořeno finančním příspěvkem Ministerstva kultury ČR.

DALŠÍ RÁNA PRO PETRSKOU ČTVRTĚ?

Před více než osmdesáti lety bojovali naši předchůdci za zachování několika renesančních mlýnských budov v Klimentské ulici. Marně. Nebyla jim upírána hodnota, ale regulační čára nové pobřežní komunikace byla doslova svatá. Další cenný blok v blízkosti kostela sv. Petra spolu s novobarokním Špačkovým domem padl v roce 1993 a vytvořil jedno z prvních porevolučních památkářských traumat, beznaděj z nerovného souboje s dravým a bezskrupulózním investorem. Co by se v té Petrské čtvrti proboha ještě tak hrozného mohlo stát, řekne si možná někdo nevěřičně, vždyť domy v památkové rezervaci nelze bourat a proluky jsou zastavěny?



Průčelí domu čp. 1166 na Novém Městě od Těšnova

Také bych snadno podlehla dojmů, že ve státě s památkovou legislativou, územní sítí památkových ústavů a profesionálními památkáři, je máloco v takovém bezpečí jako památky. Bohužel, tento logický výrok je pravdivý pouze v teoretické rovině, přesněji: platí jen na oko. O osudu památek nerozhodují ve stěžejních případech odborníci dle jejich aktuální hodnoty, ale osoby, které jsou prodlouženou rukou politiků či dalších vlivových skupin společnosti (většinou z oblasti realitního, sportovního nebo uměleckého byznysu), a to dle aktuální hodnoty vzájemných vztahů a kontaktů. Předivo vazeb, pout a známostí od školních, sousedských, podnikatelských po rodinné a hospodské vztahy je oním skrytým pohonem, na který tato společnost a nejen v oblasti rozhodování

o památkách jede, až dojde... Ta síla je tak mocná, že leckomu dovoluje beztrestně měnit názory jak saka, tvrdit o červené, že je žlutá, a o chráněné historické lokalitě, že jí nejlépe prospěje demolice a novostavba...

Narušení a deformace ve vnímání města a jeho hodnot u těch, kteří de jure drží otěže rozhodování, ale de fakto jsou sami řízení kočími vyšších šarží, spěje již zřetelně do stavu, kdy laik neznalý souvislostí nemá šanci pochopit, co se to vlastně v oblasti ochrany památkového fondu děje, když sám nesmí ani zateplit půdu a sousedovi je dovoleno za kulisu fasády zbourat celý barák. Dokonalým ilustračním příkladem výše popsané situace je následující kauza, k níž vydal Klub Za starou Prahu dne 31. 7. 2008 následující stanovisko:



Průčelí domu čp. 1166 v kontextu Petřské ulice

Stanovisko Klubu Za starou Prahu k záměru demoliční rekonstrukce domu čp. 1166-II v Petřské ulici

Se znepokojením nejvyššího stupně zaznamenal Klub Za starou Prahu záměr radikální přestavby objektu čp. 1166-II tvořícího samostatný blok mezi ulicemi Petřskou, Půtovou, Stárkovou a Klimentenskou v Petřské čtvrti na Novém Městě v Praze 1. Záměr je nyní v procesu správního územ-

ního řízení, které je vedeno na Odboru kultury, památkové péče a cestovního ruchu Magistrátu hlav. města Prahy.

Tento objekt je jedním ze vzácných pozůstatků původní mlýnské čtvrti, jejíž členitá a přirozeně rostlá zástavba zanikla v souvislosti s regulací vltavského břehu a jeho okolí ve 20. letech 20. století. Dnešní objekt vznikl spojením dvou stavebních celků, z nichž průčelní budova do Petřské ulice v podobě pozdně klasicistního nájemního





Zadní průčelí domu od Klimentovské ulice

domu vznikla ve druhé třetině 19. století, v jádru však nepochybně nese i rezidua starších stavebních etap. Objekt není chráněn samostatně jako kulturní památka, je však chráněn jako součást Pražské památkové rezervace a památky UNESCO.

Naše znepokojení vyvolaly zejména tyto skutečnosti:

1. Navržené architektonické řešení přestavby k hotelovému využití je demoliční a neadekvátně brutální. Z původní nadzemní stavby ponechává pouze obvodové zdi do Petřské a částečně Půtovy a Stárkovy ulice. Průčelí však opticky zvyšuje o nové patro a doplňuje novostavbou velmi průměrné architektonické úrovně.

- *Nejde zdaleka o první pražský případ, kdy se investor k historické památkově nechráněné budově chová téměř jako k volné stavební parcele. Zejména budovy v pozdně klasicistních fasádách z období první a druhé třetiny 19. století jsou pro svoji zdánlivou pohledovou všednost z tohoto hlediska nejohroženějším druhem. Rozhodně však nejsou bezcenné! Kromě svého nesporného významu jedné historické stavební etapy i vlastní elegantní estetiky, pro niž možná nemá každý pozorovatel*

pochopení, vytvářejí i typické prostředí a neopakovatelný charakter místa, který často vnímáme podvědomě jako samozřejmost. O to bolestněji a překvapivěji bude pocílována ztráta této stavební vrstvy, pokud tomuto a obdobným záměrům nebude zabráněno včas.

2. Statický posudek zpracovaný na objednávku a náklady investora nemůže být v takto sporném případě považován za jediný argument pro demolici památky. Demolice vnitřních konstrukcí je zdůvodněna jejich dožilostí. Podle našeho názoru však nejde o stav, který by opravňoval k demoličnímu zásahu. Je třeba vypracovat nezávislý statický posudek, který stav ověří a navrhne možnosti záchrany památky.

- *Podle svědectví místních obyvatel nebyl dlouhodobě prázdný objekt zabezpečen proti vniknutí bezdomovců a dalších nepovolaných osob, jejichž pohyb v budově mohl přispět k žádoucímu vybydlení. Tento postup, který je osvědčenou metodou investorů a směřuje k urychlenému chátrání budovy, považujeme za trestněprávní konání a měl by být příslušnými orgány státní správy pronásledován a tvrdě postihován.*

3. Autorem návrhu demolice památky a následného problematického architektonického řešení



Okna domu jsou dlouhodobě otevřena či vysazena.

je Ing. arch. Petr Malínský (atelier DaM), který je zároveň předsedou Sboru expertů – poradního orgánu ředitele OKP MHMP Jana Kněžinka pro památkovou péči. Tento sbor je Magistrátem prezentován jako nezávislá odborná rada, která má sporné zásahy v Pražské památkové rezervaci posuzovat. V tomto, stejně jako v mnoha dalších případech dochází k evidentnímu střetu zájmů, při němž má architekt v roli člena či předsedy sboru posuzovat svůj vlastní a v tomto případě památkově zcela neobhajitelný projekt.

• *Není náhodou, že uvedený architekt a jeho ateliér jsou patrně nejžádanějšími a nejvytíženějšími v oblasti PPR! Je tomu tak jen díky kvalitám architekta nebo též díky jeho vlivu, který má na povolování kontroverzních staveb na památkově chráněném území? Může odpovědnou funkci posuzovatele – památkáře zastávat objektivně a nezávisle, i kdyby se v případě vlastních projektů zdržel hodnocení?*

4. Odborné stanovisko, které k záměru obligátně zpracovalo pražské územní pracoviště Národního památkového ústavu, prodělalo zarážející názorový obrat. Zatímco příslušný odborný referent považoval záměr za „vyloučený“ a v tomto smyslu zpracoval text odborného vyjádření včetně zdů-

vodnění, ředitel ústavu PhDr. Michael Zachař změnil verdikt na „realizovatelný“ a v tomto duchu zcela přeformuloval i závěrečné odůvodnění. Tato situace přitom nenastala poprvé: v posledních letech výrazně přibyl počet závažných památkových kauz, ve kterých ředitel územního pracoviště PhDr. Michael Zachař změnil oprávněně negativní stanovisko odpovědného referenta na souhlasné, a to často bez jeho vědomí. Schizofrenie pražské památkové péče daná nesmyslným systémem dvoj kolejností je tak dále prohlubována nečitelností a nejednotností názorů samotné odborné organizace.

• *Co vede ředitele památkového ústavu k tomu, aby byl méně památkovější než jeho referent? Kde se v něm bere tak velké pochopení pro nevratné a z památkového hlediska zjevně negativní změny na památce, jejíž zachování má z titulu své funkce chránit?*

Případ záměru demoliční přestavby domu čp. 1166-II je ve svém průběhu natolik exemplární (dlouhodobé chátrání budovy, objednané statické posudky, promyšlený výběr „vhodného“ architekta, negativní stanovisko referenta NPÚ a jeho následná pozitivní změna ředitelem ústavu), že není možné přejít jej mlčením či nezájmem.



Na základě výše uvedených alarmujících skutečností proto vyzýváme:

- **Odbor kultury, památkové péče a cestovního ruchu MHMP**, aby demoliční projekt přestavby domu čp. 1166-II odmítl a zajistil si pro posouzení stavu budovy nové nezávislé statické i památkové posudky.

- **Odbor výstavby MČ Prahy 1**, aby prošetřil případnou dlouhodobou záměrnou nečinnost majitele zmíněného objektu, která by mohla být příčinou jeho dnešního špatného stavebního stavu.

- **Generálního ředitele Národního památkového ústavu Pavla Jerieho**, aby na pražském územním pracovišti zjednal nápravu ve věci rozporů odborných stanovisek příslušných referentů a ředitele s důrazem na jejich památkovou relevanci.

- **Památkovou inspekci Ministerstva kultury**, aby prošetřila postup pražského územního pracoviště NPÚ nejen v této, ale i v dalších odborně sporných památkových kauzách a z případných zjištění vyvodila patřičné důsledky.

Kateřina Bečková

Fotografie zhotovila autorka článku dne 31. 7. 2008.



„Vchod“ pro bezdomovce z Půtovy uličky

LETENSKÉ SCENARIO

Téma úpravy a zástavby Letenské pláně bylo v posledním roce zmiňováno nesčíslněkrát, ať již v souvislosti s projektem Národní knihovny, se stavbou tunelu městského okruhu či se záměry zatím nerealizovanými, jako jsou Oceanárium či Národní stadion. Nezasvěcený čtenář tak mohl snadno nabýt dojmu, že ono bájně místo zvané Letná je vlastně nejzajímavější stavební parcela v centru města, kterou předchozí váhavé generace moudře přenechali naší dynamické době k úplnému zastavění.

Kateřina Bečková v minulém čísle Věstníku shrnula historii projektů na zástavbu pláně i důvody, proč by měla zůstat nezastavěna. Popsala rovněž naše rozpaky nad prvními náčrtů zadání urbanistické soutěže, která má dle představa města problém vyřešit. Oficiálně publikovaná verze „zadání“ soutěže se bohužel od zmíněného konceptu v podstatě neliší. Není jasné, co vlastně město od Letné očekává. Má být plán ponechána v dnešním stavu, nebo se má rozdělit na jednotlivé části, které pak budou nenápadně „parcelovány“ dle konkrétního zadání?

Nejasnost a potenciální nebezpečnost takto volně zadané soutěže přiměla Klub vydat dne 22. května 2008 následující stanovisko:

Stanovisko k vyhlášení ideové urbanistické soutěže na Letenskou pláň v Praze

Letenská pláň je jedním z urbanisticky nejhodnotnějších prostorů ve vnitřní Praze. Její městské i společenské funkce jsou nezpochybnitelné a v podstatě stabilizované. Je zjevné, že nekoordinovanost, naddimenzovanost či dokonce zjevná provozní nesmyslnost zde plánovaných (Oceanárium, Národní stadion), nebo již realizovaných stavebních akcí (zejména podzemní garáže, které se zřejmým nedopatřením stanou garážemi „nadzemními“) může během velmi krátké doby způsobit nejen zahlcení dosud volné a nekomerčně využívané pláně dopravou, ale také následně vyprovokovat další zástavbu „nezbytných“ doplňkových komerčních projektů, jako jsou hotely či zábavní centra. Tato hrozba je o to reálnější, že město Praha nemá ani závazné regulační plány, ani institut Hlavního architekta, který by dokázal dravé developerské projekty regulovat.

Rozhodnutí uspořádat soutěž o budoucí podobě pláně se v tomto prostředí stavebního chaosu zdá být rozhodnutím logickým, avšak zdar soutěže závisí především na koncepci a preciznosti jejího zadání. Po seznámení s ideovým východiskem a jednotlivými body předloženého „scenaria“ soutěže musí Domácí rada Klubu bohužel konstatovat, že soutěž zadaná v této podobě je hazardo-

váním s hodnotou pláně jako volného městského prostoru. Předloženému zadání lze podle našeho názoru vytknout několik chyb, které již v principu zdařilý výsledek soutěže vylučují:

1. Zadavatel soutěže zjevně pojímá pláň jako „zemi nikoho“, jako místo, kterému zcela schází nějaká urbanistická struktura. Toto výchozí pojetí je hrubým historickým a urbanistickým omylem. Současné řešení pláně je výsledkem urbanistického návrhu Jiřího Štursy z 50. let 20. století. Na rozdíl od urbanisticky zcela naddimenzovaného a nevhodného Stalinova pomníku jej lze označit za řešení nadčasové, které využívá jak principy modernistické (zónové pásové rozlišení lesoparku, parku a písečné plochy), tak historizující (diagonální osové cesty, které celou pláň protínají). Současný různorodý provoz pláně ukazuje, že toto řešení je dodnes vyhovující a stabilizované. Obdobně rozvolněně vnímá zadání tzv. fasády pláně, které jsou ve skutečnosti okraji urbanisticky jasně definovaných čtvrtí činžovní blokové či řádkové zástavby na severovýchodě a parku, resp. vilové čtvrti na severozápadě. Je zjevné, že není možné hovořit o „fasádách pláně“ a nevzít přitom v úvahu tyto urbanistické souvislosti, které jakékoli další „úpravy fasád“ pevně limitují.

2. V zadání soutěže není řečeno, co se od jejího výsledku vůbec očekává. Je přitom zřejmé, že na počátku musí být jasné rozhodnutí, zda chceme v principu pláň zachovat v současné podobě, nebo ji dostavbami a úpravami výrazně proměnit, neboť jedno logicky vylučuje druhé. Zadat soutěž, ve které jsou obě varianty otevřeny, nebo se dokonce očekává jakási jejich „syntéza“, není ničím jiným, než pokusem města zbavit se odpovědnosti za toto zásadní koncepční rozhodnutí. Není možné v úvodu soutěže deklarovat hodnotu pláně a nutnost jejího zachování, když další body zadání připouštějí tak výrazné stavební zásahy, jakými jsou zvažovaná budova na místě Stalinova pomníku, vize muzejní čtvrti, jakési kulturní akropole v místě přízemních kurtů a dřevěných letních restaurací apod. Z hlediska formy „scenaria“ je

obdobně nepochopitelné smísení důležitých témat s tématy víceméně podružnými, která jsou na některých místech doplněna až bizarně subjektivními osobními postřehy autora zadání.

3. Zadání soutěže nebylo dosud nijak konzultováno s odbornou složkou státní památkové péče a nikdo se nezamýšlel nad případnými omezujícími požadavky, které mohou orgány památkové péče vznést. Opakuje se tak nešťastná situace ze soutěže na Národní knihovnu, která zakládá apriorní možnost zpochybnění sebelepšího výsledku případné soutěže.

Z uvedených důvodů považuje Klub Za starou Prahu záměr vyhlášení soutěže v této podobě nejen za nebezpečný precedens, ale především krok zcela nesprávným směrem, který může budoucí nezbytné odborné i společenské diskuse o podobě pláně předem vychýlit do sporů o zjevně nereálné, avšak soutěží „posvěcené“ návrhy, které díky špatnému zadání nemohly reflektovat skutečné potřeby tohoto unikátního prostoru.

Vzhledem k závažnosti problému i nastalé situaci proto doporučujeme následující postup:

- Základní ideu uspořádání a využití pláně musí nezastupitelným a suverénním způsobem vyslovit město prostřednictvím svých odborných složek, a to formou, kterou v oblasti územního plánování předepisuje zákon.

- Takto navrženou ideu, a to zvláště v případě jakékoliv zamýšlené změny prostoru tak mimořádného pro celou Prahu (nikoliv jen pro Prahu 7), jakým je Letenská pláň, pak magistrát či jím pověřená organizace musí projednat s veřejností – obyvateli i zástupci občanské společnosti.

- Teprve v případě všeobecného konsensu (orgánů města, zastupitelstva, městské části, památkové péče a veřejnosti) lze ideu nového či nově specifikovaného využití pláně zpracovat do formy zadání urbanistické soutěže.

Dále doporučujeme:

Operativně vyřešit problém „nadzemních“ podzemních garáží, a to tak, že se v dokumentaci „škrtně“ jejich poslední problematické patro; vzhledem k celkovým souvislostem je zhora nesmyslné kamuflovat ještě stále našťastí nepostavenou projektantovu chybu nasypáváním pláně a potažmo i urbanistickou soutěží.

Nastalá situace je velmi nešťastná. Urbanistická soutěž na Letenskou pláň by mohla být preceden-tem, který napříště zabráni nekoncepční zástavbě v centru města. Toto je však možné jen v případě, že nad urbanisticko-architektonickým rozvojem města bdí silná a sebevědomá organizace, která je odolná jak vůči developerským tlakům zdola, tak vůči politickým účelovým intervencím shora. Už dlouhou dobu je zřejmé, že ÚRM takovouto institucí z vůle Magistrátu není. Nevyrovnaná a roztržštěná podoba letenského „scenaria“ pak patrně mimo jiné zrcadlí různé tlaky, se kterými se museli nešťastní autoři vyrovnávat. Apriorní zadání „kulturní akropole“ může sice být ze strany Magistrátu sice sporným, avšak bohužel záměrem, ale také cestou, jak z okrajů pláně udělat stavební parcely. Nad zem vystupující a zatím nepostavené podzemní parkoviště není možné nijak korigovat a je třeba jej kamuflovat nasypáním zeminy. A tak dále.

V takto nejasné situaci se Klub, jinak přesvědčený zastávce soutěží a promyšlených regulačních plánů, musel postavit proti vyhlášení soutěže. Zdali bude jeho hlas vyslyšen, není zatím jasné. Letenská pláň však bude preceden-tem v každém případě. Podaří-li se vyhlásit promyšlenou soutěž s dobrým zadáním, bude to precedens pozitivní. Vyhlásí-li se soutěž nejasná nebo nevyhlásí-li se nakonec soutěž žádná, bude to jasné znamení, že město už definitivně ztratilo zájem o svou podobu a budoucí rozvoj. Z hlediska budoucí podoby pražského urbanismu tak jde v tomto případě skutečně o hodně, ne-li o všechno.

Richard Biegel

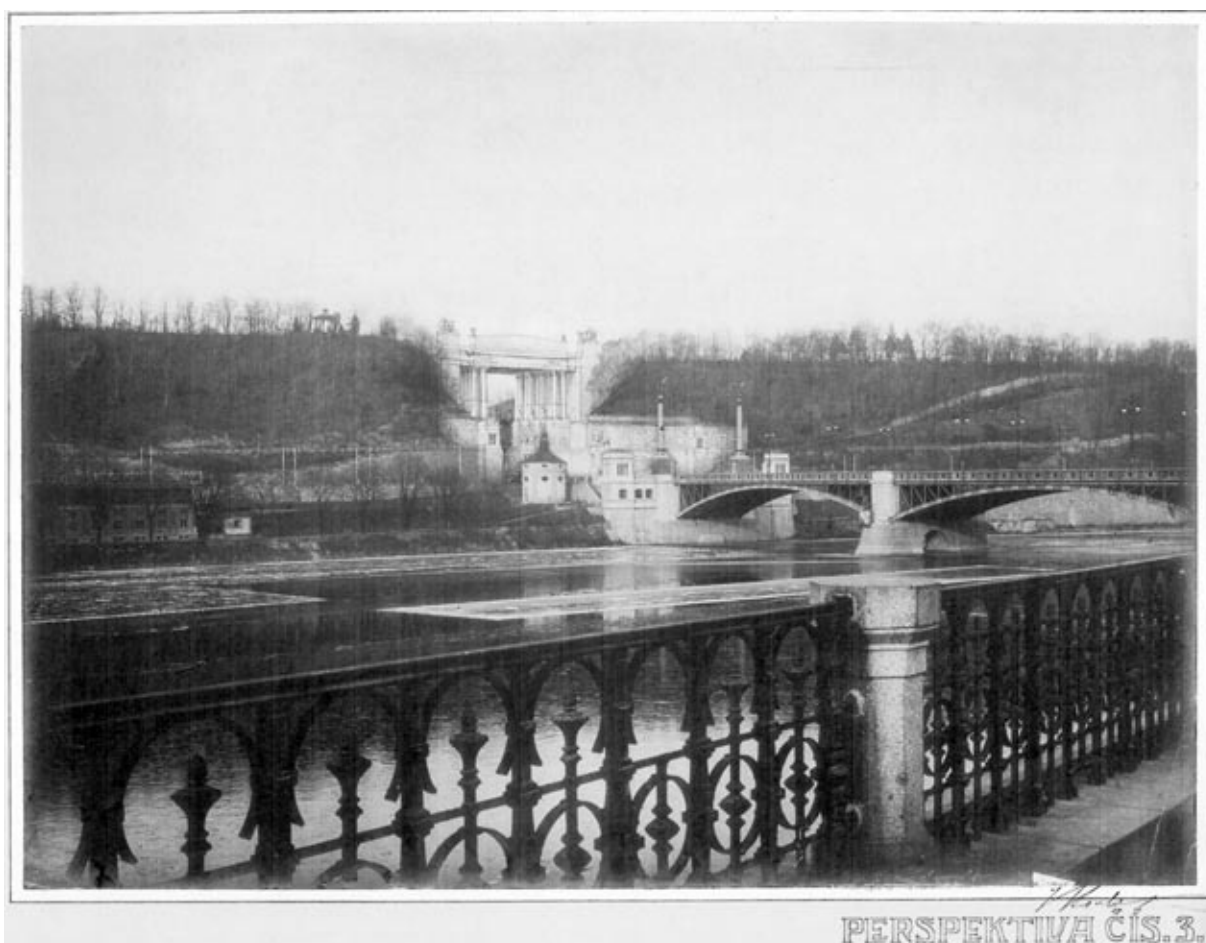
GALERIE VYBRANÝCH PROJEKTŮ NA ZÁSTAVBU LETENSKÉ PLÁNĚ VE 20. STOLETÍ

*V průběhu celého 20. století byla Letenská pláň poutavým zrcadlem dobových architektonických snů a vizí. Hodnota a výjimečnost dnešní nezastavěné pláně vyplývá právě až v konfrontaci s galerií nerealizovaných projektů. Mnohé návrhy jsou z architektonického hlediska pozoruhodné. Každé navržené řešení by však pláň a s ní i celou Prahu zásadně proměnilo. Názor na možnou podobu pláně si každý čtenář musí udělat sám. Jako pomůcku mu zde přinášíme malou galerii některých nerealizovaných projektů zástavby Letné.**

JAN KOULA

NÁVRH NA PRŮKOP LETNOU, 1906

Téma letenského průkopu úzce souvisí z přestavbou centra města na přelomu 19. a 20. století. Nový most a na něj navazující průkop měly spojit Staré Město se severními předměstími a stát se zároveň součástí „Svatováclavské třídy“, jež měla přes Pařížskou třídu a její plánované prodloužení napříč Starým Městem propojit Letnou s Václavským náměstím. Nerealizace průkopu Letnou tak bezpochyby zachránila Staré Město před dalšími demolicemi.

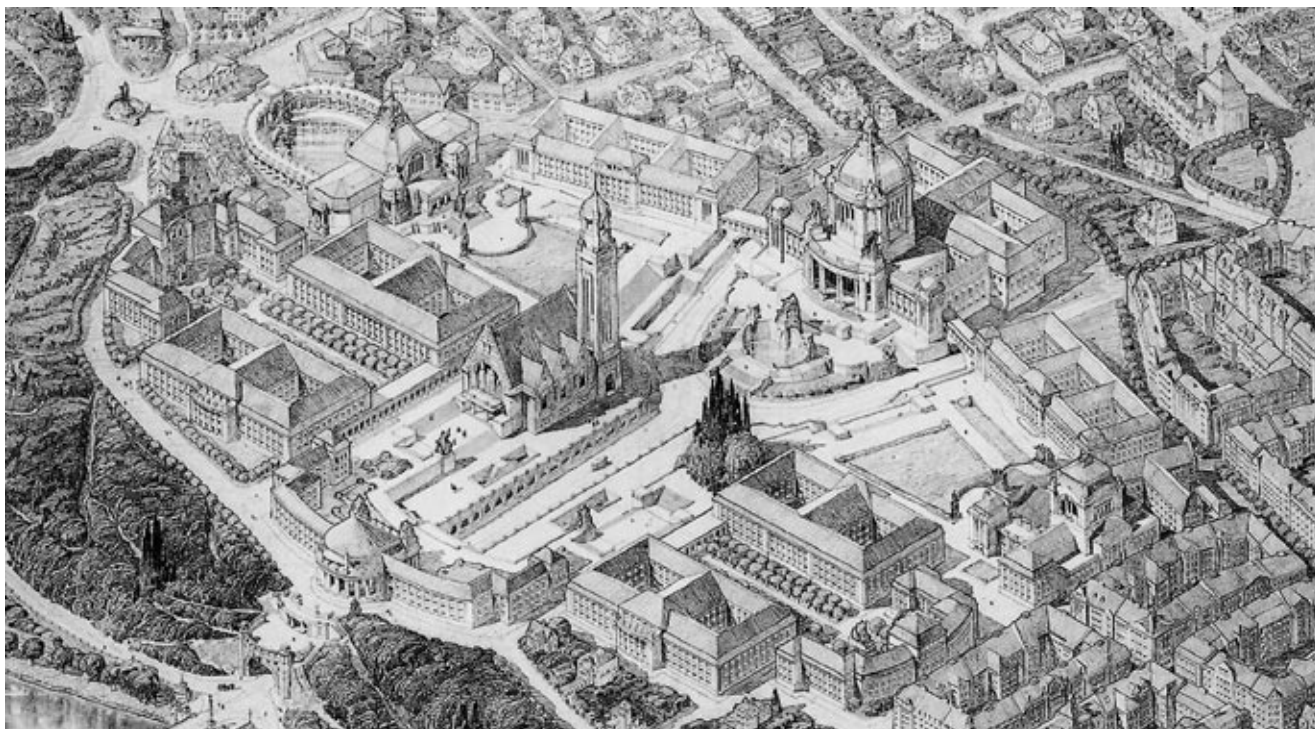


*Reprodukce byly převzaty z katalogu *Letná – historie a vývoj prostoru, Útvar rozvoje hl.m. Prahy, Praha 2007; komentář Richard Biegel*

ANTONÍN BALŠÁNEK

NÁVRH NA ÚPRAVU LETNÉ A UMÍSTĚNÍ VYSOKÉ ŠKOLY TECHNICKÉ, 1915

V návaznosti na průkop Letnou se uvažovalo rovněž o zástavbě pláně, která byla v této době jednoznačně vnímána jako volný prostor určený k zástavbě. Balšánkův projekt Vysoké školy technické volně navazuje na ideální projekty městských čtvrtí, jaké vznikaly v 90. letech 19. století ve vídeňské architektonické škole Otto Wagnera. Obdobné návrhy zpracoval ve 20. letech i Antonín Engel, který chápal Letnou jako nejpřirozenější spojnici mezi centrem města a nově založenými Dejvicemi.

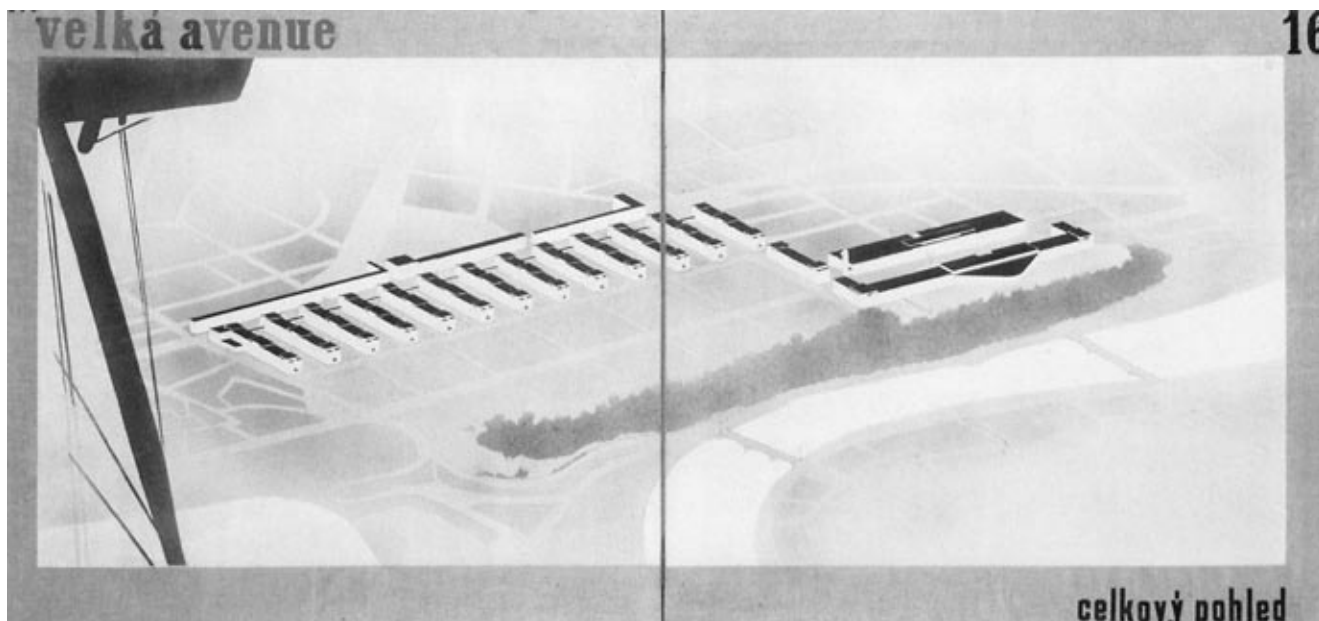


ALOIS DRYÁK A BEDŘICH BENDLMAYER

SOUTĚŽNÍ NÁVRH PARLAMENTU NA LETNÉ, 1920

Roku 1920 byla uspořádána první velká soutěž na regulaci Letné. Ústředním bodem soutěže bylo vedle celkové regulace umístění parlamentu, který bude na Letnou situován v následujících letech ještě mnohokrát. Návrh Ohmannových žáků Bendlmayera a Dryáka překvapuje svým klasicistně-monumentálním pojetím, které pojímá parlament jako chrám a prostranství před ním jako antické fórum.

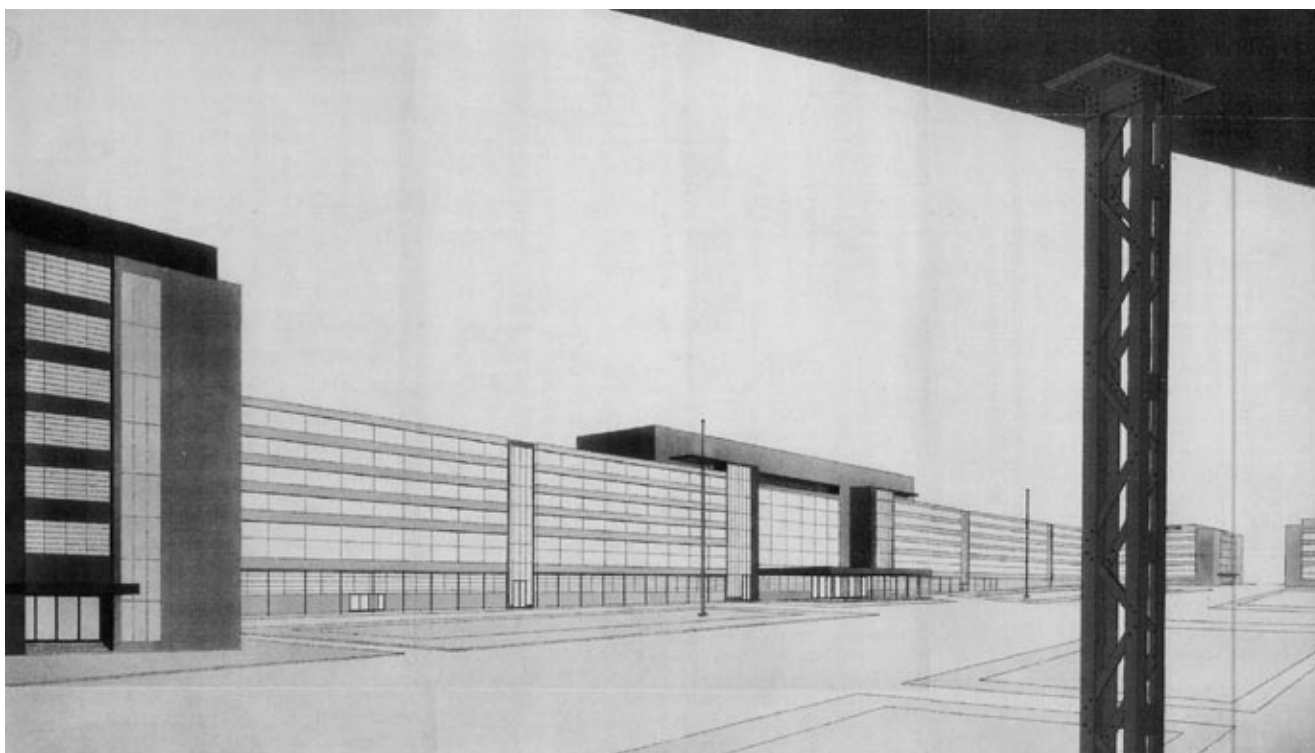




JAROMÍR KREJCAR

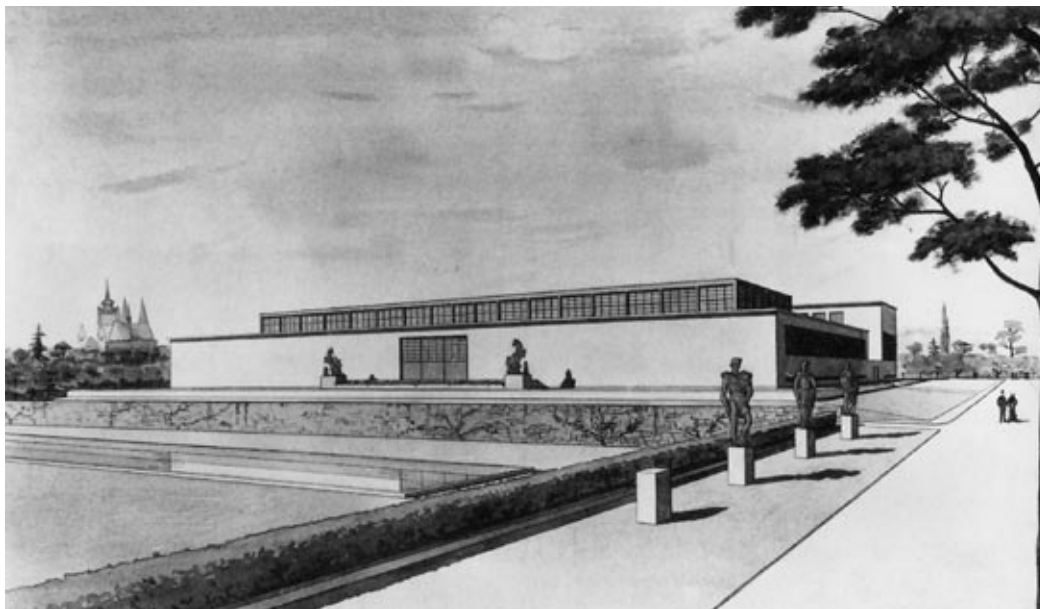
VELKÁ AVENUE A PARLAMENT, 1928

Krejcarův soutěžní projekt z roku 1928 názorně ukazuje obrat, jaký prodělalo dobové chápání Letné a městského urbanismu jako takového. Namísto blokové zástavby nastoupila řádková skladba deskových domů které jsou řazeny podél „Velké avenue“, tj. dnešní třídy Milady Horákové. V Krejcarově pojetí je Letná chápána jako volná pláň, kterou není třeba násilně spojit s historickým centrem Prahy. Celoměstskou dominantou by se zde stala rozlehlá budova parlamentu nad dnešním Štefánikovým mostem.

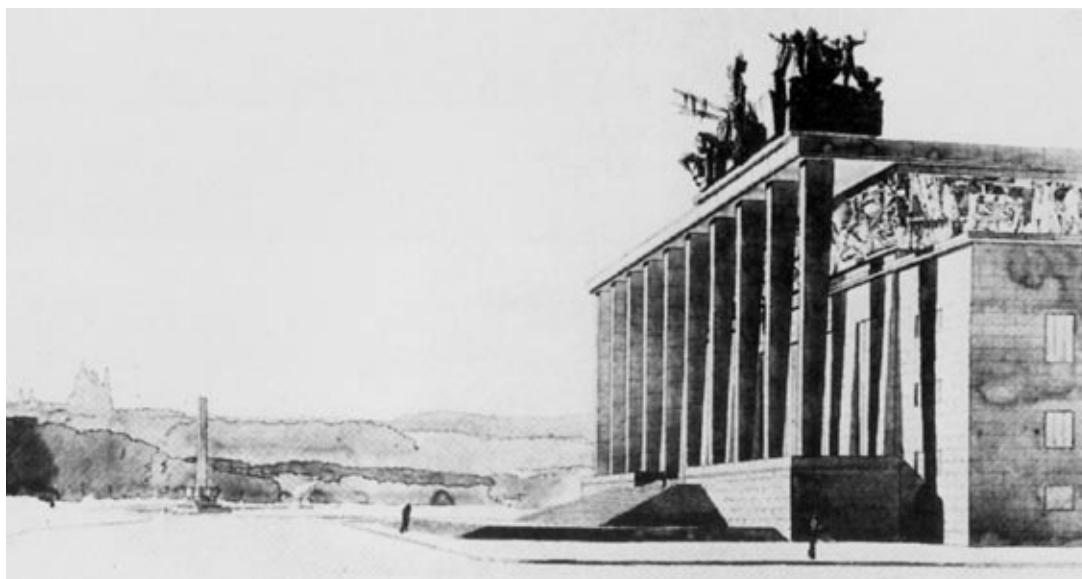


JOSEF GOČÁR**NÁVRH NA BUDOVU STÁTNI GALERIE V PRAZE NA LETNĚ, 1928**

Umístění novostavby galerie na Letnou z velké části způsobily protesty Klubu Za starou Prahu, který nesouhlasil s jejím situováním na volnou plochu malostranské Kamy. Galerie, situovaná zhruba na místě dnes diskutované budovy Národní knihovny, se vyznačuje klidnou monumentalitou, která nenásilně doplňuje panorama Pražského hradu.

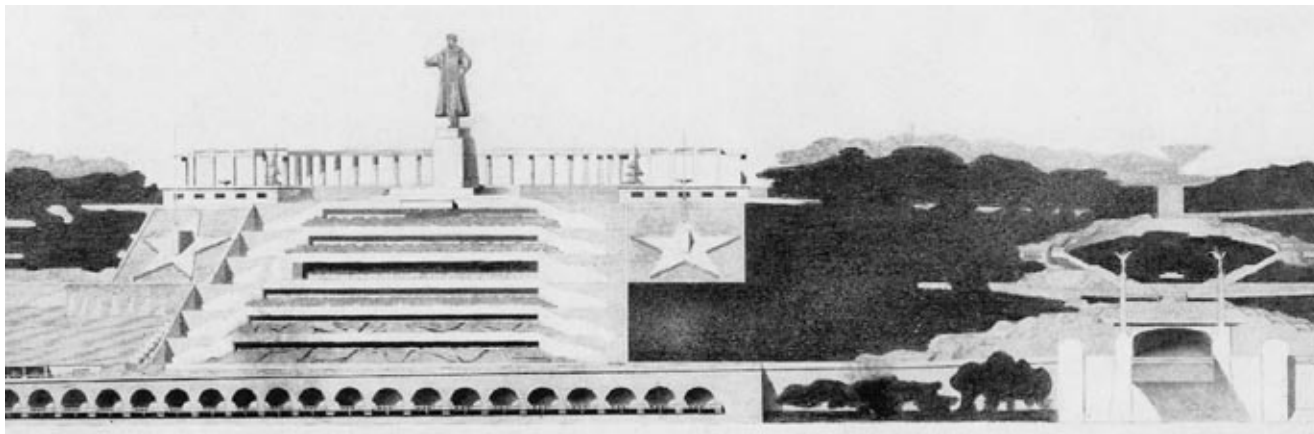
**JAROSLAV FRAGNER, VINCENC MAKOVSKÝ****NÁVRH NÁRODNÍHO SHROMÁŽDĚNÍ, 1947**

Soutěž na umístění novostavby parlamentu, přejmenovaného na Národní shromáždění, byla poslední velkou letenskou soutěží před změnou režimu. Jakkoli nebylo místo budovy předem stanoveno, naprostá většina autorů jej umístila opět na Letnou. Mezi jednotlivými projekty bylo možné spatřit jak ozvěny meziválečného funkcionalismu, tak stavby, které se svou klasicizující monumentalitou přibližovaly celoevropskému fenoménu poválečného klasicismu (reprezentovaného např. v projektu města Le Havre nestora moderní architektury Augusta Perreta) a v jistém smyslu bohužel také anticipovaly temné období socialistického realismu v české architektuře.

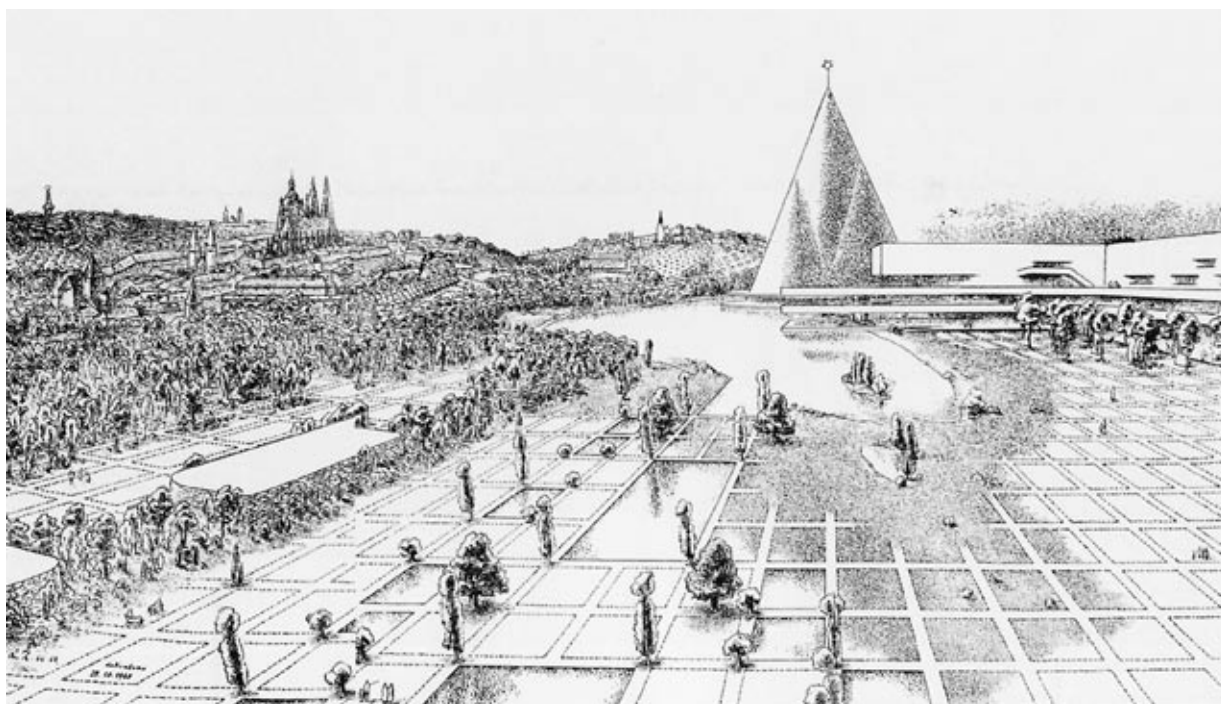


KAREL POKORNÝ, JIŘÍ KROHA, ZDENĚK PEŠÁNEK**SOUTĚŽNÍ NÁVRH NA POMNÍK J. V. STALINA, 1951**

Návrh, na němž se podílel jeden z klíčových teoretiků socialistického realismu Jiří Kroha, dobře ukazuje ztrátu elementárního citu pro místo a měřítko, která většinu projektů provázela. Z hlediska urbanismu byl čestnou výjimkou realizovaný projekt architektonického řešení pláňe z pera Jiřího Štursy, který se po odstranění monstrózního pomníku paradoxně ukázal velmi kultivovaným a svého druhu nadčasovým řešením pro rozlehlý letenský prostor.

**LADISLAV ŽÁK****NÁMĚSTÍ KULTURY A PŘÍRODY V PRAZE NA LETNÉ S BUDOVOU NÁRODNÍ GALERIE, 1966–1969**

Žákův projekt náměstí Kultury a přírody je možno chápat jako protipól návrhů vzešlých ze soutěže v roce 1964, které měly za úkol umístit na pláň Sjezdový palác, Národní galerii a velký mezinárodní hotel. Žákův projekt naproti tomu pojímá pláň jako obytnou krajinu, která je sice architektonicky pojednána, avšak je jí ponechána volnost prostoru i dostatek zeleně. V mezích dobových možností se tak Žák pokusil co nejvíce přiblížit své devize „nestavěti nic“, která nakonec i díky dobovým okolnostem na Letné definitivně zvítězila.



NOSTICKÝ PALÁC SLUŽEBNÍKEM MINISTERSTVA KULTURY ČR

S jistými rozpaky jsme na jaře letošního roku přijímali zprávy o sporu mezi ústředním pracovištěm Národního památkového ústavu a ministerstvem kultury o záměr zastřešení hospodářského dvora Nostického paláce, kde ministerstvo sídlí. Nechtěli jsme se vměšovat do diskuse, pokud bychom neznali podrobně celý záměr, jeho účel a navržené řešení. Díky ochotě architekta Josefa Pleskota, autora studie, jsme mohli navštívit jeho ateliér a s návrhem se podrobně seznámit.

Na webové stránce Ministerstva kultury ČR je akce charakterizována takto: *«Podle rozhodnutí vedení Ministerstva kultury, v souladu se záměrem Vlády ČR maximálně přiblížit agendy ministerstev občanům, bude realizována akce Zastřešení hospodářského dvora Nostického paláce. Touto úpravou nevznikne pouhý prostor sloužící veřejnosti k získávání informací z resortu Ministerstva kultury o aktuálním dění v kultuře, projektech připravovaných pro nadcházející předsednictví ČR v Radě EU, projektech připravovaných v rámci Integrovaného operačního programu, či projektech připravovaných v jednotlivých krajích, které budou prezentovány prostřednictvím dočasných výstav či expozic, ale zároveň se realizací této stavby otevře vstupní prostor Nostického paláce veřejnosti.»¹⁾*

Klub Za starou Prahu vydal k celé záležitosti dne 17. června následující stanovisko:

Stanovisko k projektu zastřešení druhého nádvoří Nostického paláce pro potřeby Ministerstva kultury ČR

Domácí rada Klubu Za starou Prahu se podrobně seznámila s projektem architekta Josefa Pleskota na zastřešení druhého nádvoří Nostického paláce pro vytvoření velké centrální informační haly Ministerstva kultury.

Při hodnocení návrhu je třeba vzít v úvahu několik různých a částečně protichůdných aspektů. Na jedné straně stojí chvályhodná snaha ministra kultury otevřít svůj úřad veřejnosti, a to nejen v symbolickém, ale dokonce i praktickém smyslu slova. Záměr je podpořen výběrem architekta, jehož realizace v historickém kontextu dávají poměrně velkou záruku citlivého řešení problému. Na straně druhé je pak architektura Nostického paláce, který patří mezi nejvýznamnější a nejlépe

dochované barokní palácové stavby v Praze. Reprezentativní architektonická kompozice této stavby je dána nejen monumentálním průčelím, ale také dvojicí vnitřních nádvoří propojených arkádami, která celým palácem prostupují a dávají mu další, nečekaný rozměr. Zastřešení jednoho ze dvou vzájemně propojených nádvoří v tomto kontextu bohužel znamená výrazné oslabení a znejasnění celé barokní kompozice.

Jsme přesvědčeni, že symbolické „otevření“ ministerstva kultury by nemělo být realizováno na úkor architektury paláce, ve kterém instituce sídlí. V žádném případě nechceme zpochybnit architektonické kvality tvůrce návrhu nebo skutečnost, že navržené řešení je snadno reverzibilní. Domníváme se však, že dobře míněná snaha otevřít palác veřejnosti zde přináší nepříliš šťastné kompromisní řešení, které ve výsledku neuspokojí nikoho.

Je zjevné, že kompozice paláce i jeho výsostně reprezentativní podoba daná nedávnou zdařilou obnovou je již v principu odlišná od představy ministerstva jako otevřené instituce, jež by se měla vyznačovat vstřícnou účelností a neokázalou skromností. Očividný rozpor mezi monumentální koncepcí barokního paláce a zcela protichůdným zadáním přetvořit jej v jednoduše účelný celek nás vede k logickému závěru, že stávající sídlo ministerstva není pro tyto účely vhodné a že je tedy třeba nalézt pro instituci nové a z hlediska provozu vhodnější sídlo, které by všechny nároky „moderního úřadu“ splnilo. Nostický palác by se pak mohl stát jedním z mála veřejně přístupných barokních paláců v Praze, přičemž by bylo možné uvažovat například i o vystavení podstatné části unikátní Nostické obrazárny, která je dnes ve sbírkách Národní galerie.²⁾

- bb -

1. Celá tisková zpráva je zveřejněna na stránce: <http://www.mkr.cz/scripts/detail.php?id=2749>

Tamtéž vizualizace návrhu. Informace o téže akci na Archiwebu: <http://www.archiweb.cz/news.php?action=show&id=5480&type=1>

2. Stanovisko KZSP bylo zveřejněno na Archiwebu s diskusí čtenářů: <http://www.archiweb.cz/news.php?action=show&id=5501&type=1>

KOLONIE NA CIBULKÁCH ANEB QUO VADIS, CIBULKY?

Tragický osud areálu klasicistní usedlosti Cibulka v Košířích v Praze 5, která dlouhá léta podléhá zkáze, je občas medializován, přesto je jeho záchrana stále v nedohlednu. V těsném sousedství záměčku se však nachází obytná čtvrť známá jako „Cibulky“, jejíž budoucnost stojí také za zamyšlení.



1. Cibulky a kostel sv. Jana Nepomuckého, pohled z Podbělohorské ul.

Kdysi jsem v časopise *Zlatá Praha* (přibližně ročník 1907) četl zajímavý článek Viléma Mrštíka o krásné přírodě na předměstí Prahy v obci Košíře. Autor se pohoršoval nad plány radních, kteří chtěli okolí záměčku Cibulka obětovat ve prospěch bytové zástavby. Článek mě pobavil, protože tehdy jsem zde bydlel a lokalita byla a dodnes je dobrou adresou pro bydlení. Ve srovnání s tím, jakým způsobem se v sedmdesátých letech bytová výstavba plánovala, jsem si zde připadal jako v ráji (*obr. 1*).

Čtvrť zde vznikla v letech 1925–1926 a navazovala na zajímavou zástavbu činžovních domů od Františka Kavalíra z let 1919–1922 v ulici Piseckého (*obr. 2*). V letech 1938–1942 v dolní části území nad Košířským náměstím navrhl

a realizoval architekt Jaroslav Čermák krásný funkcionalistický kostel sv. Jana Nepomuckého (*obr. 1*). Emanuel Poche nazývá čtvrť vilovou kolonií. Nejedná se však o samostatné vily, nýbrž o typ staveb, kterým dnes říkáme viladomy. Jsou to v podstatě činžovní vily se čtyřmi až deseti bytovými jednotkami a takovou hustotou zastavění, která umožňuje, aby ke každé bytové jednotce připadla i část zahrady domovního pozemku o rozloze okolo 150 m². Na poměrně rozsáhlém území vznikl soubor staveb s jednotnou regulací, kterou si udržel až do doby nedávno minulé (*obr. 3*). Předepsaný byl typ uličního oplocení pozemků: nad nízkou podezdívkou z cementových cihel jsou rámy s vypnutým pletivem kotvené do betonových sloupků. Ve svažitém terénu byly všechny domy podsklepené,



2. Domy v ulici
Píseckého

jednopatrové, s podkrovím částečně využitým také pro bydlení. Byly zde navrženy různé typy sobě navzájem dosti podobných domů, které se různě obměňovaly, čímž se zabránilo nežádoucí uniformitě a stereotypu. Zásadou byly valbové střechy s pálenou keramickou taškovou krytinou (většinou dvojité bobrovka) a sjednocujícím prvkem bylo i řešení štukových fasád s hlavními, patrovými a mezipatrovými římsami. Na některých domech jsou fasádní prvky jednoduchého geometrického

tvaru a objevuje se i ozvěna rondokubistických motivů. Většina domů měla symetrické dispozice i průčelí. Často jsou bytové objekty postaveny jako dvojdomy. Nevím, kolik stavebních firem se podílelo na realizaci tohoto okrsku; dům, který znám, navrhl a postavil Ing. Jan Matoušek. Stavby rozhodně nebyly ve své době výraznou avantgardní architekturou, jednalo se spíše o stavitelskou produkci, ale jako celek má čtvrť pro svůj koncept určitě značnou urbanistickou hodnotu. Pro svou



3. Ulice
Nad Zámečkem



4. Typický dům kolonie

výrazovou jednotu, kterou si podržela dodnes, má jistě nárok na své uchování i pro dobu budoucí. Bytové jednotky mají velmi dobrý plošný standard a jsou dobře adaptovatelné na nároky současného bydlení (obr. 4, 5).

Zde však vidím problém. Za minulého režimu patřily domy pod správu Lidového bytového družstva (LBD), které do údržby téměř neinvestovalo. Domy byly postaveny v průměrné stavební

kvalitě a po osmdesáti letech neúdržby mnohé části staveb dožívají. Mezitím byla většina bytů převedena podle zákona o převodu družstevních bytů do osobního vlastnictví do rukou bývalých nájemníků. Na první pohled pozitivní krok však má pro Cibulky jako celek nehorázné důsledky. Většina společenství vlastníků jednotlivých domů se z důvodu rozdílného finančního zabezpečení jednotlivých rodin nemůže dohodnout na spo-



5. Dům s původním ateliérem



6. Drobné necitlivé úpravy domů: na jedné fasádě se střídají původní dřevěná okna s plastovými, bílý nátěr oken s hnědým nátěrem.

lečné údržbě domů, a tak si každý obyvatel řeší své konkrétní problémy sám. V důsledku toho je například výměna dožilých dřevěných oken prováděna izolovaně v jednotlivých bytech, takže na jednom domě se náhle objevují zrenovovaná dřevěná okna, neudržovaná a dožilá stará okna a ve většině případů nová plastová okna, která se mnohdy ani nesnaží napodobit původní členění.

Dřevěná okna mají někdy bílý, jindy hnědý nátěr (obr. 6).

Většina domů měla nevyužité velké půdní prostory pod dřevěnými krovy, které svádějí k vestavbám. Realizace nových půdních bytových jednotek se však odehrávají mnohdy opravdu neuvěřitelně drastickým způsobem. Střešní okna typu Velux jsou ještě tím nepřijatelnějším řeše-



7. Ulice Nad Zámečkem, dům 62/380, půdní vestavba, na které je porušena symetrie valbové střechy dvojdomu, nevhodná forma zastřešení i osmibokých parapetů oken.

8. Ulice Nad Zámečkem, dům 62/380, detaily půdní vestavby



ním. Některé „vestavby“ jsou realizovány formou nástaveb, které brutálně porušují původní hmotu a formu budov (obr. 7–11). Čtvrť Cibulky leží v ochranném pásmu pražské památkové rezervace a je neuvěřitelné, že Stavební úřad Prahy 5 a územní pracoviště Národního památkového ústavu takové zásahy připouštějí. Je mi známo, že u jednoho z nejotrěsnějších případů v ulici Nad

Zámečkem se účastník stavebního řízení odvolal proti tomu, že pod názvem „mezonetová vestavba“ je v podstatě nad hlavní římsou domu realizována stavba jakéhosi nového jednopatrového domu. Stavební úřad jeho námitky odmítl jako neodůvodněné (obr. 11).

Co z toho vyplývá? Máme zde další svědectví o všeobecně pokleslém vkusu a estetickém citění



9. Ulice U Lesíka, dům 8/360, zrušena původní valba střechy, na jejím místě střešní terasa



10. Ulice V Stráni
7/387, nástavba
domu až do výše
původního hřebene
střechy

a také o tom, že lidé ztratili vztah k prostředí, ve kterém žijí. Samozřejmě je pochopitelná snaha místních obyvatel o zlepšení vlastních bytových podmínek, ale je opravdu nutné to řešit takto nekulturním způsobem? Často se hovoří o etice povolání a pro mne jako architekta je neuvěřitelné, že někteří kolegové jsou schopni všeho a na tyto hrůzné „půdní vestavby“ vyprodukuje projekto-

vou dokumentaci. Nakonec se nabízí otázka, zda je opravdu tak složité vytvořit pro celou oblast jednotné regulační podmínky a uhlídat, zda se dodržuje to, co je a co není povoleno? Nebo příslušný stavební úřad občas v některých případech přimhouří oči? Proč?

Jiří Merger

Fotografie autor článku, březen 2008.

11. Ulice Nad
Zámečkem
39/385, „půdní
mezonetová
vestavba“: na
místě valbové
střechy je
realizována nad
hlavní římsou
stavba jakéhosi
podivného domu
s převýšením
původního
hřebene střechy



RŮZNÝM METREM – ANEB O PAMÁTKÁŘSKÉ NEDŮSLEDNOSTI

K ZÁMĚRU PŘESTAVBY DOMU ČP. 721 V PALACKÉHO ULICI NA NOVÉM MĚSTĚ

O konfliktech památkové péče s moderní architekturou se v médiích píše povětšinou v souvislosti s mezními a ve své podstatě přirozeně kontroverzními velkoprojekty typu mrakodrapů na Pankráci (a jinde) či transformaci historických objektů na obchodní centra a hotely (např. Palladium, klášter sv. Tomáše, blok Celetná-Železná). Na jedné straně je to přirozené (kontroluje média), na druhé straně je to zavádějící. Zavádějící proto, že tento legitimní zápas o rovnováhu ochrany a rozvoje se v drtivé většině odehrává v poloze téměř marginálních sporů rekonverzí, rekonstrukcí a rehabilitací tedy stavebních úprav, přestaveb, nástaveb či dostaveb řádově tisícovek památkově chráněných objektů.

Šťastnou shodou dějinných okolností patří Česká republika k zemím s mimořádně bohatým a stále ještě z velké části zachovalým fondem historické sídelní zástavby v pozoruhodném urbanistickém a krajinném kontextu. O to větší je odpovědnost za existující kulturní dědictví a úsilí o zachování intaktního status quo ze strany odpovědných institucí a orgánů reprezentujících ochranu kulturního dědictví. Tato odpovědnost však nepadá pouze na bedra dvojkolejně a dnes dipolarizované a zablokované památkové péče, kde spíše než o věc jde o názorové přetahování, ve kterém nutně vyhraje ten, kdo má razítko. Svůj podíl na situaci mají v první řadě investoři a architekti, ale i útvary rozvoje posuzující urbanistické souvislosti, stavební úřady, volení zastupitelé a odpovědné městské rady i demokraticky reflektovaný hlas obyvatel prostřednictvím občanských sdružení a iniciativ. Svádět všechno na památkáře je alibismus.

V nezáviděníhodné pozici jsou dnes zejména pracovníci odborného segmentu památkové péče reprezentovaného dnes Národním památkovým ústavem. Tváří v tvář mnohdy evidentně komerčně založeným záměrům argumentují nedotknutelností umělecko-historických hodnot. Je to naprosto legitimní přístup a nálepky fundamentalismu jsou dehonestující. Základní pravidla by měla platit asi v tom smyslu, že ochrana objektu či území není zlovlí úředníků, ale výsledkem složitého procesu definování a respektování vývojového procesu. Ochrany je nepochybně hodno vše, co nám odkaz našich předků zanechal. Společnost se však logicky vyvíjí, objekty ztrácí svoji původní funkci, tep života naší doby má jiný rytmus. a proto je třeba vždy individuálně zvažovat, zda zásah do historicky rostlé struktury je adekvátní ve smyslu nevratné ztráty a zda tuto ztrátu nenahradí hodnoty jiné, které pozitivně přispějí k dalšímu organicky přirozenému vývoji objektu i celé lokality. Ochrana a rozvoj jsou spojené nádoby a jejich co nejobektivněji posouzená rovnováha je alfou a omegou

nejenom památkové péče ale objektivně i celého smysluplného vývoje společnosti. Obávám se, že odborné památkové instituce zahnané do defenzívy prohraní zásadních kauz rezignovaly na rozumnou diferenciaci a hierarchizaci památkových hodnot. Překvapivě pouští problematické velké projekty (o řadě z nich podrobně referoval Věstník Klubu) a hojí se zásadovými postoji v mnohdy marginálních kauzách. Říkám tomu s nadsázkou, že památkáři se někdy obrazně „chytají futer“ (fragmentů kleneb, schodišť, krovů atd.) Ke škodě památkové péče, která musí stejně jako ostatní subjekty vážit na pomyslných vahách klady a záporů, tendence rozvoje a jeho přiměřené regulace. Absolutizace ochrany vřání odbornou složku památkové péče do izolace, zejména když často schází konkrétní a objektivní argumentace. Neprůstřelným argumentem všech diskuzí bývá poukaz na precedens – když povolíme toto, bude to tak všude. Chabý argument v situaci, která po všech historických zkušenostech jednoznačně vypovídá o tom, že každý zásah do jakéhokoliv historického objektu je třeba posuzovat individuálně. Důslednost by se měla snoubit s tolerancí. Rozvoj nejde zastavit, ale lze ho rozumně regulovat. A spíše v těch velkých kauzách, které opravdu oním neblahým precedensem být mohou. Kultivované nástavby či úpravy vnitřních prostor a dvorních traktů by neměly být prubířským kamenem zásadovosti a neústupnosti památkové ochrany.

Esencí tohoto věčného dilematu je pro mne budoucí osud jednoho pražského domu, s kterým jsem se měl příležitost seznámit. Jde o nevelký dům čp. 721 v Palackého ulici číslo 3 na Novém Městě. Objekt je zapsán ve Státním seznamu nemovitých kulturních památek nepochybně proto, že je součástí Městské památkové rezervace v historickém jádru Prahy, která je souběžně chráněna i jako součást Památky světového kulturního a přírodního dědictví UNESCO. Jeho hlavní hodnota spočívá ve skutečnosti, že je jedním



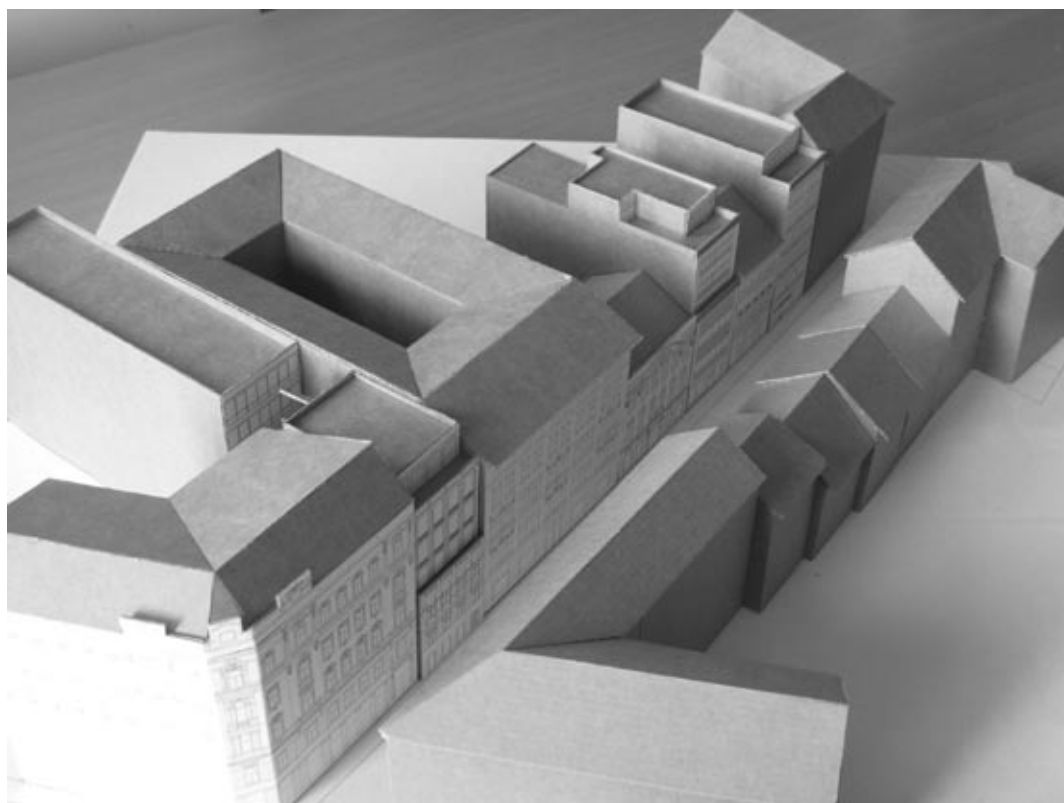
*Současný stav domu v Palackého ulici.
Foto K. Bečková, červenec 2008*

z posledních dokladů zástavby v této ulici, která se snažila maximálně využít omezeného prostoru původní středověké parcely bez výraznější výškové a hmotové expanze na úkor sousedů. Reálný pohled představuje téměř komorní dvoupatrovou stavbu o čtyřech okenních osách, která je fakticky pohlcena a utiskována sousedními činžovnými paláci (dnes sídla Polikliniky a Supraphonu), které vznikly spojením několika starších domů a šířkově i výškově zmiňovaný dům mnohonásobně převyšují. Je důležité zdůraznit, že dnešní stav objektu je výsledkem zcela zásadních přestaveb, které proběhly v několika etapách v druhé polovině 19. století za účasti velmi průměrných stavebních podnikatelů (Václav Sigmund, Josef Niklas ml.), kteří zcela změnili dispozice, vyměnili schodiště, vybudovali dvě dvorní křídla a vytvořili novou fasádu. Z původní zástavby zůstal zachován fragment gotického sklepa, a část barokních kleneb v přízemí.

Vybydlený a opuštěný dům s necitlivě upraveným parterem a výraznou firmou Polotovary není

ulici ani k ozdobě, ani k užítku. Je proto přirozené, že nový vlastník hledá prostřednictvím architektonické studie k územnímu rozhodnutí rovnováhu mezi limitovaným objemem místa, autenticky zachovanými stavebními konstrukcemi z druhé poloviny 19. století a obnovenou novou funkční náplní, kterou by mělo být, stejně jako od počátku vzniku objektu, bydlení. Samozřejmě bydlení v rámci standardu roku 2008 a nikoliv roku 1895. Návrh bezzbytku využívá stávající dispozice, nezasahuje žádným způsobem do vertikálních konstrukcí (s výjimkou odstraněné střechy), ponechává nedotčený archeologický terén s fragmenty staré zástavby a předpokládá kompletní rehabilitaci přízemní fasády podle dokumentace zachované v příslušném stavebním archivu. To vše za cenu nástavby čtyř dalších podlaží a vsunutí výtahu situovaného do minimálního dvora obklopeného slepými zdmi arogantních sousedů.

Nástavby nízkopodlažních domů byly v historickém centru obvyklé a s tímto tématem pracovali investoři a architekti kontinuálně celé



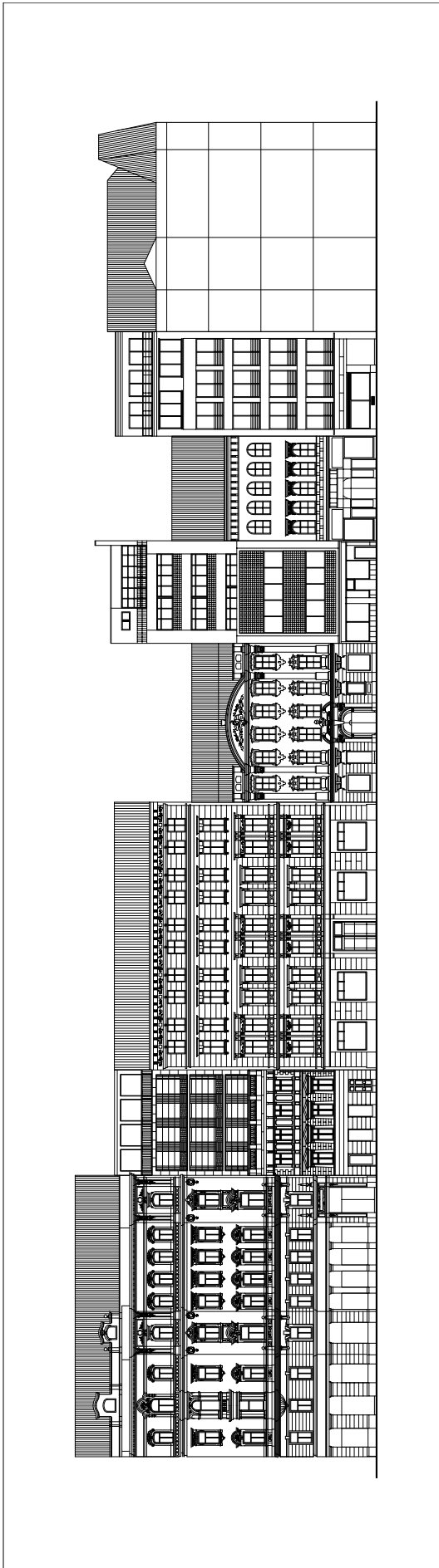
Model ulice s navrženou nástavbou a dostavbou domu čp. 721. Ateliér Dům a město.

19. a 20. století. V případě autenticky zachovaných barokních staveb je to samozřejmě problém a je zcela přirozené, že z pohledu památkové péče takové zásahy nejsou myslitelné, např. teoreticky v případě nedalekého MacNevevova paláce, úmrtního domu a muzea Františka Palackého. V konkrétním případě domu čp. 721 z konce 19. století však lze tento zásah jednoznačně provést velmi kultivovaně a citlivě. Výrazná atiková římsa pozdně neorenesanční fasády zakryje nástavbu, která bude navíc směrem vzhůru jemně ustupovat vzad a z pohledu chodce z ulice bude vnímána až v druhém plánu. Diskutabilní nástavba reaguje svojí výškou na oba sousední domy, přičemž respektuje a vyrovnává současnou výškovou hladinu na úroveň hřebene střechy nižšího z objektů. Navíc v blízkém sousedství v téže ulici máme dva obdobné případy mnohem výrazněji převýšených ustupujících moderních nástaveb z období funkcionalismu. Objekt čp. 919/II, někdejší Tuzex od architekta Františka Zelenky, byl navíc ve své době významným teoretikem památkové péče Václavem Wagnerem označen za vzorový příklad intervence moderní současné architektury v historickém prostředí.

Existující architektonická studie je v kontextu historického prostředí maximálně šetrná, plně respektuje existující stavbu a nástavbu řeší

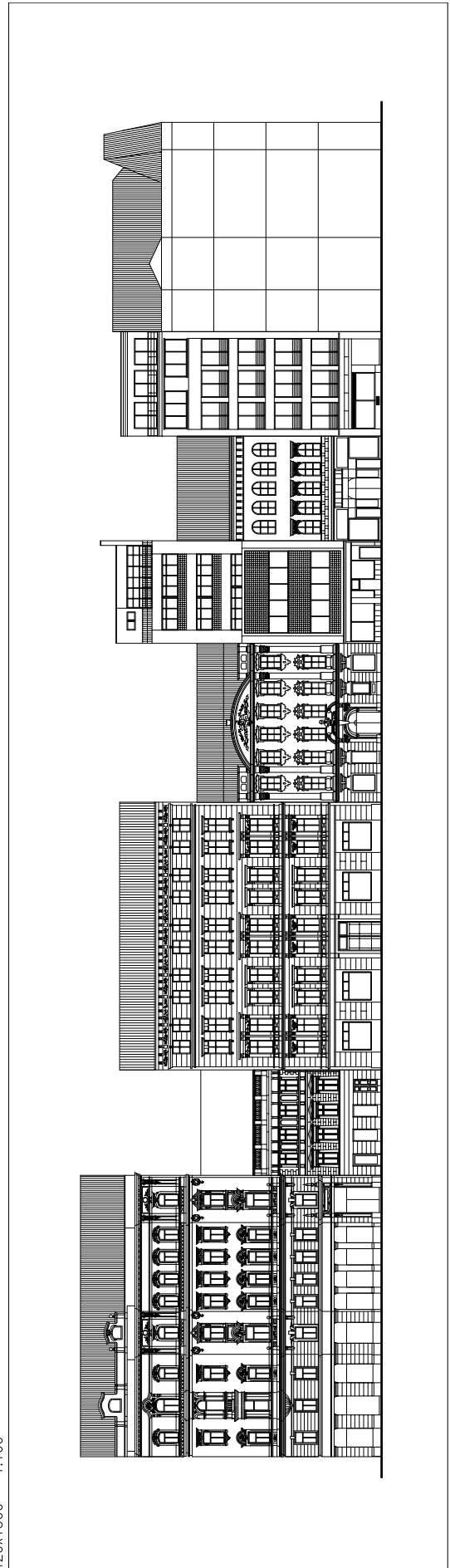
jako moderní prvek odlišený užitým tvaroslovím a materiálem, avšak s respektem k tradičnímu řešení vztahu plně stěny a okenních otvorů (tedy nikoliv dnes velmi obvyklým předsazeným skleněným pláštěm). Skutečnost, že studie je dílem renomovaného architektonického Ateliéru Dům a město, který osvědčil opakovaně svoji kvalifikaci při řešení složitých problémů modernizace památek, je svým způsobem zárukou dobrého architektonického výsledku a kvalitního soudobého doplňku do organismu domu. Jmenovaný atelier vytvořil např. hotel Four Seasons oceněný v roce 2000 v Caen cenou MIPIM nebo hotel Mandarin v komplexu bývalého dominikánského kláštera v Nebovidské ulici na Malé Straně, který získal titul Stavba roku 2007.

K překvapení investora i architekta nebyla tato studie na jednání Sboru expertů – poradní skupiny Odboru kultury a památkové péče MHMP akceptována s poukazem na – ejhle a máme ho tady – možný nebezpečný precedens při budoucím rozhodování o nástavbách v centru. Nerozumím v tomto případě zcela výhradám architektů a památkářů a rád bych polemizoval s jejich názorem, který však v zápisu z jednání komise není jednoznačně formulován. Nedokážu si totiž v daném případě představit šetrnější a citlivější řešení. Ustupující moderní nástavba



Uliční fronta Palackého ulice, navržený stav (nahore), současný stav (dole).

420x1500 1:100



v navrhovaném konceptu neznamená v kontextu konkrétního místa pražádnou urbanistickou újmu a odvolávat se na hrozící precedens mi v tomto případě připadá jako čirý alibismus – zejména v kontextu nedávno vzniklých předdimenzovaných a kontrastně neohleduplných novostaveb v nejbližším okolí, které jsou skutečně pootevřenými dveřmi k plíživé zkáze (Myšák, Piazza, Teta, dnes zcela vybouraný objekt v Palackého ulici čp. 771, množství půdních nástaveb ve dvorních traktech bloků v okolí Vodíčkovy ulice).

V tomto duchu si v případě objektu v Palackého ulici č. 3 dovedu představit i jiná odstrašující řešení ve stylu komplexní demolice objektu, výstavby podzemního parkoviště a komplexní novostavby s využitím moderních technologií, případně s replikou nastavené neorenesanční fasády. Snad nakonec rozum zvítězí a studie bude akceptována. Její zamítnutí považuji osobně za chybné a unáhlené a může navíc paradoxně znamenat potenciální ohrožení objektu, které by měli vzít památkáři i jejich odborní experti v potaz.

Na drobném případě studie záměru na nástavbu jednoho novoměstského domu jsem se dotknul nejenom věčného problému hledání rovnováhy mezi starým a novým, ochranou a rozvojem s novodobými intervencemi v historickém prostředí. Dění kolem domu v Palackého ulici připomíná, že velkým a veřejně reflektovaným problémem současně památkové péče je to základní, totiž schopnost sjednotit standardy a metodiky, hierarchizovat hodnoty, stanovit jasná a transparentní pravidla a při nich měřit stejným metrem. Od toho se rozvíjí prestiž a důvěryhodnost oboru i případné rozpaky a pochybnosti široké veřejnosti, tvůrců a uživatelů. Je v zájmu nejenom ochrany kulturního dědictví, aby věcně dokázala v rámci otevřené diskuse všech zainteresovaných své rozdílné názory kvalifikovaně obhajovat a odpovědně a nepředpojatě posuzovat v širším kontextu toho, co skutečně ztrácíme a co získáváme. Jinak hrozí, že bude zásadně oslabena odborná a společenská role památkové péče jako oboru. Věcný záměr

nového památkového zákona naznačuje, že tato ztráta kreditu se může stát realitou. K nenapravitelné škodě naší země a naší budoucnosti.

Smyslem mého článku je úvaha a zamyšlení. Zamyšlení nad naší současností a budoucností, zamyšlení nad úkolem pečovat a rozmnožovat naše kulturní dědictví, které není naše a za které neseme odpovědnost celému civilizovanému světu. Shodou okolností jsem v těchto dnech narazil na rozhovor se slovenským architektem Ferdinandem Milučkým uveřejněný v časopise ASB 6/2008. Mluví mi z duše, a proto si z něj dovoluji bez souhlasu autora citovat: *„Setkání architektury různých období by mělo být jako setkání dvou lidí různého věku. Lidé se nemusejí za svůj věk stydět, skrývat ho, nedej bože napodobovat lidi jiného věku, pokud si chtějí porozumět s člověkem jiné doby. Lidé si buď rozumějí nebo ne – bez ohledu na věk. Mladý člověk může staršího osvěžit a starší například v něčem poučit, rozdílný věk může být zdrojem inspirace. Podobně je tomu i v architektuře. Jsem zastáncem vrstvení. Moderní architektura má právo ukázat dobu svého vzniku i u památky nejvyššího významu. Památkáři dnes jen oprašují to, co bylo a uměle zastavují přirozený sled věcí. Staromilství však nemůže stát v cestě vývoje. ... V žádném období se nestavělo v některém z předcházejících slohů, naopak, nechávaly se vyznít prvky té které doby. A v naší demokracii to nedokážeme?“*

Dokážeme. Rekonstrukce a nástavba Langhansova domu v Praze byla poctěna Grand Prix Obce českých architektů. Klub Za starou Prahu již pět let každoročně oceňuje významnou intervenci moderní architektury v historickém prostředí a za zmínku stojí nejenom projekty oceněné, ale všechny projekty v posledních letech nominované. A příkladů je nepochybně mnohem víc, všude po naší zemi. Nutnou podmínkou úspěchu je ale především kvalita výstupu odvíjející se od osobností investora a architekta a jejich kontextuální uvažování v kýžené rovnováze ochrany a rozvoje, jejíž nezaujaté a objektivní posouzení je věcí odpovědných úřadů.

Jiří T. Kotalík

KAM VEDOU LÁKAVÉ TÓNY FLÉTNY?

Motto:

„Legitimní zápas o rovnováhu ochrany a rozvoje se v drtivé většině odehrává v poloze téměř marginálních sporů rekonverzí, rekonstrukcí a rehabilitací tedy stavebních úprav, přestaveb, nástaveb či dostaveb řádově tisícovek památkově chráněných objektů. ... / Základní pravidla by měla platit asi v tom smyslu, že ochrana objektu či území není zlovůli úředníků, ale výsledkem složitého procesu definování a respektování vývojového procesu. ... / Odborné památkové instituce zahnané do defenzivy prohraní zásadních kauz rezignovali na rozumnou diferenciaci a hierarchizaci památkových hodnot... / Kultivované nástavby či úpravy vnitřních prostor a dvorních traktů by neměly být prubířským kamenem zásadovosti a neústupnosti památkové ochrany... / Vybydlený a opuštěný dům s necitlivě upraveným parterem s výraznou firmou Polotovary není ulici ani k ozdobě, ani k užítku... / Dnešní stav objektu je výsledkem zcela zásadních přestaveb, které proběhly v několika etapách v druhé polovině 19. století za účasti velmi průměrných stavebních podnikatelů... / Samozřejmě, bydlení v rámci standardu roku 2008 a nikoliv roku 1895... / Nástavby nízkopodlažních domů byly v historickém centru obvyklé a s tímto tématem pracovali investoři a architekti kontinuálně celé 19. a 20. století... / Nedokážu si totiž v daném případě představit šetnější a citlivější řešení... / Snad nakonec rozum zvítězí a studie bude akceptována. ...“

Jiří T. Kotalík: Různým metrem aneb o památkářské nedůslednosti, citace z předchozího článku tohoto časopisu

Slova mohou být magická. Psaní textu se často podobá tkaní kouzelné niti, která má čtenáře provést nástrahami složité a nejednoznačné reality do bezpečného přístavu zdravého rozumu, který vše prosvětlí logikou a řádem. Tak se tedy věci mají..., vydechne s úlevou čtenář s vědomím, že světu rozumí zase o trochu víc. Slova jsou sítě, do kterých autor vpřádá realitu, čtenáře i sám sebe. Nic proti tomu, tak se věci prostě mají. Je třeba si to jen čas od času uvědomit, stejně jako to, že odpovědnost za zachování rozumného poměru mezi realitou a její interpretací má jen a pouze autor.

Proč tohle píšu. Dostal jsem možnost přečíst si výše publikovaný názor Jiřího T. Kotalíka na dostavbu historického domu v Palackého ulici. Vzhledem k tomu, že autora si velmi vážím a projekt shodou okolností znám, zajímal mě jeho úhel pohledu a případná argumentace ve prospěch – dle mého soudu velmi sporného – projektu (sporného mimochodem proto, že z klasicistního a proporčně vyváženého domečku dělá podnož novostavbě, která jej navýší o čtyři patra a vyplní celou parcelu za ním). Nečekal jsem, že se s autorem shodnu (věděl jsem předem, že projekt chválí), těšil jsem se však na britkou argumentaci a možné tříbení názorů.

Při četbě textu jsem záhy zjistil, že se zde od počátku neřeší problém domu, ale celková situace památkové péče a její dilemata při hodnocení zásahů do historických staveb. Dotčený dům je pak zmíněn až na konci, jako typický příklad toho, co mělo být povoleno a nebylo, byť to bylo nejlepší možné řešení. Na závěr pak ještě zmínka o pozitivních příkladech vstupu současné architektury do historického prostředí (a pochvala Klubu, že si jich všímá), prorocká slova o tom, že staré a nové si může zdárně povídat a nadějná víra v to, že vše se v dobré obrátí a my současnou architekturu (tedy i zmíněný projekt) přijmeme a pochopíme. Tečka.

Současná architektura mě baví a vzrušuje. Dokonce si zde dovolím neskromně se přiznat k nápadu udělovat každoročně klubovní cenu pro novou stavbu v historickém prostředí. A přesto jsem byl při četbě výše uvedeného a naprosto legitimního názoru čím dál víc nespůj. S každou další větou jako bych byl zapadal do předem připravené šablony, která mě neomylně vede k výše zmíněnému názoru. Ano, památkáři často rezignují na hierarchizaci věcí. Ano, chytají se futer a pak povolují velké zásahy. Ano, kultivované úpravy dvorních traktů by neměly být prubířským kamenem památkové ochrany. Ale pak najednou... Vybydlený dům není ulici k užítku? Dochovaný klasicistní vzhled domu je výsledkem přestavby průměrných stavebních podnikatelů? Nástavby nízkých domů jsou tradičním úkolem pražské architektury? Autor si nedokáže představit šetnější řešení než čtyřpatrovou nástavbu a zastavení vnitrobloku? Opakuji, nemám sebemenší problém s tím, že se případně i neshodneme – od toho jsou názory, aby se různily, a diskuse, aby se v nich mohly tříbit. V podtónu zmíněného textu však zněla čím dál silněji krysařova flétna, která vše směřovala k jednoznačnému přitakání předloženému projektu, neboť právě on je patrně tím prubířským kamenem, na němž se láme smysluplnost či zaslepenost památkové péče.

Nemyslím si to. A taky si nemyslím, že by se jednalo o průměrný dům, který je třeba pro potřeby současného bydlení nastavět o čtyři patra. A chci o tom diskutovat. Ale ne za situace, v níž je projekt prezentován jako spása pro dům, ulici a potažmo i celou pražskou moderní architekturu. Není to totiž fér. Možná – velmi pravděpodobně! – jsem se obdobného výkladového „posunu“ při obhajobě nějaké myšlenky či projektu bohužel dopustil také. Omlouvám se. Na příkladu tohoto velmi čtivě napsaného textu však vidím jasně, kam mohou lákavé tóny flétny vést.

Richard Biegel

CENA KLUBU ZA STAROU PRAHU POPÁTĚ

Tak jako v minulých stoletích, i dnes pronikají nové stavby na území starých měst i jiných historických sídel a připojují k památkám minulosti dnešní architektonický projev. Někdy se tak děje ku prospěchu věci, to když nová stavba staré prostředí obohatí a přiměje nás zadívat se na jeho celek čerstvými očima. Jindy se však novostavby v historickém kontextu chovají jako sebestředné exhibice, anebo naopak jako plomby bez vlastní tváře, a nepřinášejí tak svému prostředí žádný prospěch, nýbrž jenom škodu.

Klub Za starou Prahu se o vstupy novostaveb do starého kontextu zajímá snad už celé století. Dnes by rád definoval zásady, jak to má architekt udělat, aby takový vstup dopadl dobře. Proto také Klub před šesti lety začal udílet cenu za zdařilou novostavbu v historickém prostředí. Členové Domácí rady i jejich přátelé sledují, jaké novostavby se nedávno objevily v historických sídlech na celém českém území, a snaží se je hodnotit a kritizovat z památkářského i architektonického hlediska. Jakási komise či porota, která se skládá ze všech členů Domácí rady a vybírá pak laureáta ceny tajným hlasováním, přitom věří, že u dobrých staveb se obě hlediska navzájem nevylučují.

Členové rady míní, že ke stanovení zásad pro správný vstup novostavby do historického sídla se lze dopracovat studiem a rozbořem všech oceněných architektonických prací. Nedostali se, pravda, zatím tak daleko, aby tyto zásady vypočetli a stanovili. Nemají dokonce ani jistotu, jsou-li vůbec takové zásady přesně spočitatelné a stanovitelné, budeme-li považovat všeobecně známá pravidla o dodržení regulačních čar a o správné volbě proporcí a měřítka za samozřejmost.

Jedna zásada se však už v debatách o kandidátech a laureátech naší ceny nepochybně vynořila. Díky vítězné stavbě prvního ročníku, novému křídlu zámku v Praze-Komořanech od Michala Sborwitze, se staré, sotva však příliš atraktivní šlechtické sídlo proměnilo v zajímavý a živý celek s větší architektonickou hodnotou, než měl doposud. Se vznikem druhé oceněné stavby, kancelářské budovy za kostelem sv. Václava v Praze na Smíchově od týmu Cigler-Marani, se spojila obnova zpustlého přilehlého parku a vůbec kultivace celého okolí včetně zchátralé novorenesanční fary. Dostavba položříceného barokního dvora v Novém Dvoře u Toužimi, jejíž koncept vypracoval Angličan John Pawson a zvítězil s ním ve třetím ročníku Ceny KSZP, vedla ke vzniku moderní klášterní a chrámové budovy, o níž se dnes zajímá celý svět. Podobný užitek přinesla historickému jádru vesnice Hlubočepy v Praze 5 i přilehlé skalnaté krajíně novostavba rodinného domu od Barbory Rossi, Jana Mrázka a Josefa Šandy.

Příčiny úspěšného počínání všech čtyř dosavadních laureátů Ceny Klubu Za starou Prahu bychom mohli zobecnit tak, že historické prostředí, do něž oceněné stavby vstoupily, se jejich zásluhou pozvedlo na vyšší kulturní a architektonickou úroveň a vzrostla při tom i jeho památková hodnota. Za zdařilé tedy můžeme pokládat takové novostavby v historickém kontextu, které do něj nejen vkročí s citem, ale přinesou mu také nějaký bonus.

V pátém ročníku naší soutěže Domácí rada zprvu posuzovala jedenáct novostaveb z Čech i z Moravy. Do finále, z něhož vzešel vítěz-laureát, postoupilo hlasováním sedm kandidátů.

Kaple sv. Antonína v Černé u Měřina od brněnského týmu Ladislav Kuba-Tomáš Pilař patří sama o sobě k nejlepším sakrálním stavbám, jaké se u nás postavily po roce 1989. Zvlášť silné zážitky nám přináší její interiér, dokonalá práce autorů s přirozeným světlem. Svou formou dřevěné lodi kaple pěkně dotvořila starou náves Černé a připojila se na ní k dalším drobným veřejným stavbám a monumentům – k obecnímu úřadu a hasičské zbrojnici, pomníku padlým ve světových válkách, autobusové zastávce –, které stmelují místní vesnické společenství.

Můstek přes řeku Ohři s vyhlídkovou věží v Chebu, dílo aktéra televizního seriálu Šumná města Davida Vávry, se octl na dohled od starého románského hradu. Architektura věže i můstku se inspirovala pevnostními padacími mosty, s podobou blízkého hradu si nové dílo vtipně pohrává. Můstek spojil cyklostezky na obou březích Ohře a zvýšil komfort procházek a výletů příjemným říčním údolím.

Kancelářský dům v Lanškrouně od místních architektů Přemysla Kokeše a Mikuláše Medlíka stojí v samém jádru starobylého města. Dotváří nevtíravě starou frontu lanškrounského náměstí, v níž dlouho zela proluka, a obohacuje ji o kvalitní architektonický projev, ve kterém se dobře sloučila moderní strohost s tradičními znaky měšťanského domu.

Navenek nenápadná budova Arcidiecézního muzea v Olomouci procházela v posledních dese-

ti letech náročnou přestavbou podle projektu pražských architektů Petra Hájka, Tomáše Hradečného a Jana Šépký. Přestavba objekt obohatila o složitý soubor působivých interiérů a umocnila jeho památkový význam. Navenek se projevila dvěma skleněnými pavilony komunikačních prostorů a zajímavě ztvárněnou střechou nové síně pro středověké exponáty, jejíž přítomnost si návštěvník uvědomí pouze při výhledu z vyšších pater muzea. Nové doplňky architekti přikládali na staré tělo budovy jako šperky.

Po záplavách v roce 2002 zanikly na území Prahy-Karlína cenné klasicistní domy. Rezidenci Kollárova vestavěl pražský tým Oldřicha Hájka a Jaroslava Šafera do dvora jednoho z nich, aniž by tak dům poškodil a aniž by dvůr přehnaně zaplnil. Moderní, barevné, jemně členěné formy nové rezidenční budovy architekti přizpůsobili měřítku starého domu a podali tak důkaz o možné koexistenci starého a nového na karlínském území. Ke kulturnímu provozu čtvrti se připojuje nová fotografická galerie v klasicistním křídle rezidence.

Hotel Metropol v Praze na Národní třídě od pražských architektů Marka a Štěpána Chalupových, Tomáše Havlíčka a Martina Rusiny patří k nemnoha opravdu vynikajícím novostavbám na území pražské památkové rezervace z doby po roce 1989. Ustoupila mu, pravda, solidní kancelářská novostavba z počátku sedmdesátých let 20. století, jejíž autor však uvítal a s porozuměním konzultoval nový projekt. Budova se vyznačuje odvážnou kovovou konstrukcí, moderními skleněnými povrchy fasád, pohyblivými slunolamy, a přece dokáže respektovat měřítko a proporce svých starších sousedů a komunikovat s jejich typickými členícími prvky.

Polyfunkční dům „Květák“ v Uherském Hradišti od Svatopluka Sládečka z Brna zpevňuje svými objemy okraj místní památkové zóny, který narušila zástavba ze sedmdesátých a osmdesátých let 20. století. Svými zprohýbanými fasádami, které někomu mohou připomenout dědictví radikálního baroka, vnáší dům do svého prostředí zajímavou, atraktivní architekturu, na jakou je střed Uherského Hradiště poměrně chudý. Příspěvkem k životu města se zde stal patrový prostor kavárny se zasklenými otvory v podlaze spodního podlaží, skrze které návštěvníci pozorují archeologické vykopávky.

Tajné hlasování stanovilo laureátem pátého ročníku Ceny Klubu Za starou Prahu za novostavbu v historickém prostředí kancelářský dům v Lanškrouně od Přemysla Kokeše a Mikuláše Medlíka.

Diplomy a lahve dobrého bílého vína pro všechny kandidáty a navíc také cenu pro letošního laureáta – starý výtisk věstníku Za starou Prahu z roku 1910 – předali všem soutěžícím architektům činovníci Klubu, předsedkyně Kateřina Bečková, jednatel Richard Biegel a autor těchto řádek jakožto předseda soutěžní poroty. Stalo se tak v úterý 24. června 2008 v kavárně Mlýnská na pražské Kampě. K dojemně naléhavému proslovu naší předsedkyně, který na všechny architektky apeloval, aby při svých vstupech do historického kontextu nepropadli svodům ďábla, a k mému pokusu o odborný komentář k soutěžícím novostavbám se připojilo něco nového: sponzátní proslovy všech kandidátů, které výborně charakterizovaly památkářské i architektonické aspekty posuzovaných prací. Bylo by pěkné, kdyby se z takových proslovů stala tradice.

Rostislav Švácha

Fotografie oceněných staveb jsou publikovány na druhé a třetí straně obálky.

STÉ VÝROČÍ NAROZENÍ MILADY LEJSKOVÉ-MATYÁŠOVÉ

ŽIVOT V DATECH

2. 6. 1908

Narozena v Českých Budějovicích v rodině úředníka Zátkových závodů Josefa Lejska, který pocházel z vesničky Pohorsko pod poutním kostelem ve Strašíně u Sušice. Matka Terezie byla dcerou truhláře Františka Volinky v Českých Budějovicích. Jeho kusy nábytku, vytvořené pro dceru a vnučku k svatbám jsou v rodině stále užívány.

1920

Otec se stal ředitelem pobočky Zátkových závodů v Praze-Karlíně, kam se rodina přestěhovala do domu čp. 100, Sokolovská 94, kde byla ve dvoře továrna, pozdější Pražské pečivárny n. p.

1920–1925

Studium na dívčím lyceu v Praze-Holešovicích, vliv profesorky dějepisu PhDr. Ludmily Matiegkové,¹⁾ dcery známého profesora antropologie Jindřicha Matiegky, pozdější významné egyptoložky. První zkouška dospělosti.

1924

Pod vlivem PhDr. Alžběty Breindlové, pozdější Birnbaumové se rozhodla studovat dějiny umění.

1927

Druhá zkouška dospělosti na dívčím reálném gymnasiu ve Slezské ul. v Praze na Vinohradech kvůli latinskému jazyku, jemuž se na lyceu nevyučovalo.

1927–1931

Studium dějin umění na Filosofické fakultě UK, profesori Šusta, Birnbaum, Matějček, Cibulka, Vysoký, Tille, Kozák, Čadík, Pekař, Foustka a Zich. I když byla platící²⁾ studentkou, skládala kolokvia, aby osobně poznala profesory.

19. 9. – 10. 10. 1932

S profesorem křesťanské archeologie, knězem Josefem Cibulkou³⁾ a dvěma dalšími studenty – Olgou Zajícovou, později provdanou Frejkovou a Adolfem Sch. (?) – podnikla cestu na archeologický kongres do Ravenny. Itinerář: dva dny Vídeň, pět dní Benátky, Padova, Ferrara, čtyři dny Ravenna, Pola a Paenzo, dva dny Terst, Aquileia, dva dny Grado, dva dny Benátky, Torcello, Vicenza, dva dny Verona, Sirmione na Gardském jezeře, dva dny Mantova, Cremona, dva dny Parma, Modena, dva dny Bologna a opět dva dny Benátky.

během studia

Seznámení se studentem hudební vědy Václavem Smetáčkem, hobojistou České filharmonie a začínajícím dirigentem.⁴⁾



1927, Milada Lejsková, fotografie z indexu

1934

Promoce v Karolinu

1934–1935

Jeden semestr studia vnitřní architektury na Uměleckoprůmyslové škole ve Vídni, profesori Strnad a Vetter

3. 4. 1935

Svatba s PhDr. Václavem Smetáčkem (její svatební saténové střevíce jsou vystaveny v současné stálé expozici Uměleckoprůmyslového muzea v Praze)

od 2. pol. 30. let

Z popudu svého muže psala populárně dokumentární statě do časopisů Hudební věstník, Smetana, Knihovna Unie československých hudebníků z povolání, Radiojournal a Eva

29. 11. 1936

Narození syna Ivana (pův. zeměměřič, pak člen Traditional Jazz Studia jako tubista, saxofonista a manažer)

4. 1. 1940

Narození syna Pavla (klarinetista, zakladatel Traditional Jazz Studia)⁵⁾

13. 4. 1942

Narození dcery Heleny (historička umění, památkářka)

1948

Rozvod manželství s Václavem Smetáčkem

1950

Uzavření manželství s Dr. Ing. Karlem Matyášem, profesorem lesnické fakulty ČVUT

od r. 1951

Publikování výsledků své vědecké práce v mnoha tuzemských a zahraničních časopisech a sbornících. Věnovala se především vyhledávání grafických předloh k nástěnným malbám a ke štukové a sgrafitové výzdobě českých a moravských renesančních zámků, paláců a měšťanských domů. Další sférou jejího zájmu byla barokní emblematika a klasicistní architektura.⁶⁾

1957–1973

Členkou Domácí rady Klubu Za starou Prahu.

od 60. let

Externí spolupráce s ÚTDU ČSAV (bibliografie), SÚPPOP (fotoarchiv), PSSPPOP (soupis movitých památek) a KSPPOP ústeckého kraje (stavebně historické průzkumy)

1961

Rozchod s Karlem Matyášem

1974

Zabrání karlínského bytu pro ubytovnu polských dělnic, stěhování na ďáblické sídliště se synem Ivanem

22. 1. 1975

Umírá na rakovinu

Sestavila Helena Čizinská

Poznámky:

- 1) Hana Havlůjová, Okouzlení Egyptem, Praha 2005.
 - 2) Vzhledem k tomu, že se v současnosti stále hovoří o placení vysokoškolského studia, uvádím několik zajímavostí: Každý semestr se platila jiná částka od 88 do 144 Kč. Kromě toho se drobnými částkami přispívalo na Krombholzovu nadaci, Zdravotní studijní institut a Československý studijní dům v Paříži, dále se platil semestrální poplatek, úrazové pojištění a studentská stavovská daň, dohromady nejvíce 30 Kč. Známky z kolokvií se nepsaly do indexu, nýbrž pro každou bylo vystaveno kolkované vysvědčení formátu A4, podepsané zkoušejícím.
 - 3) V prosinci 2007 proběhla na KTF UK konference: Život a dílo prof. ThDr. PhDr. Josefa Cibulky (1886–1968).
 - 4) Petar Zapletal, Padesát let Symfonického orchestru hlavního města Prahy, Praha 1984; Míla Smetáčková, Život s taktovkou, Praha 1991 a 2006; Václav Filip – Libuše Štědrá, Potomci slavných žijí mezi námi 3, Praha 2002, s. 78–123.
 - 5) Pavel Smetáček, Jsem asi umí(r)něným tradicionalistou, Praha 2006 a 2008.
 - 6) Nová encyklopedie českého výtvarného umění, Dodatky, Praha 2006, s. 456.
- (Knižní tituly v poznámkách jsou spíše upozorněním na literaturu.)

VZPOMÍNKY PŘÁTEL A KOLEGŮ

(řazeno abecedně dle autorů)

Jak už je to dávno, co jsme zasedali v druhé polovině padesátých let v Klubu, kde ještě působila stará garda zakladatelů a pamětníků Prahy z počátku 20. století – Wirth, Kubiček, Vaněček, Hypšman, Hnilička. S Miladou Lejskovou–Matyášovou jsme měli společný zájem – klasicistní Karlín, kde ona bydlela a kam jsem já kdysi chodil do reálky. Karlín zůstal téměř nedotčen přestavbami, i když řada domů z druhé poloviny 19. století byla postupně navyšována nástavbami, které naštěstí neporušily jeho slohový výraz. Zajímaly nás postupné úpravy přízemních traktů, kde vznikaly obchody, které respektovaly původní zaklenuť. Škoda, že přitom byly často odstraněny původní ozdobné mříže nebo železná vrata.

Schůzky domácí rady byly pro nás všechny jakousi oázou klidu a bezpečnosti pro naše názory, které byly často v rozporu s politickým klimatem padesátých let. Umožnily nám bezpečnou jistotu kritiky protipamátkového trendu totalitního

režimu, pro který byla ochrana kulturního dědictví přežitkem doby a jeho ochránci jen dočasně trpěnou kastou. Vzájemný vztah členů domácí rady byl přátelský a v rámci omezených možností jsme se snažili pomoci ohrožovaným památkám převážně publicistickou činností a opatrnou kritikou.

S Miladou Lejskovou–Matyášovou jsme měli společnou cestu domů (bydlel jsem tehdy v Hloubětíně) a probírali jsme problémy týkající se našeho společného zájmu. Podařilo se jí vydat publikaci o karlínském empiru. Pokud vím, spolupracovala s Dr. Rokyťou, který byl jedním z mála památkářů úspěšných ve vydávání odborných brožurek. Za padesát let mého působení v domácí radě se vystřídalily nejméně dvě generace členů, změnila se doba a narostly nové problémy, o kterých se nám tehdy ani nezdálo. Milada Lejsková–Matyášková by se jistě těžko smířovala se současným trendem, který mi někdy připomíná císařovy nové šaty. (Zkráceno)

Zdeněk Dušek



**Foto na str. 34–36:
Rodina, přátelé a kolegové**

1940, Pavel, Milada Lejsková, prof. Jaroslav Heyrovský, V. Smetáček, otec Milady Lejskové Jos. Lejssek v Senohrabech, foto E. Votoček (v rodině se traduje, že prof. Votoček přiměřeně změří vkleče přesně vzdálenost od objektivu k postavám)

Paní doktorka Matyášová-Lejsková byla – kromě profesorů na katedře – první historičkou umění, s níž jsem se osobně setkala. S její dcerou Helenkou jsem se seznámila už při přijímacích zkouškách na pražskou filozofickou fakultu. Sama pocházejíc z rodiny lékařské a spíše obecně přírodovědně založené, dívala jsem se s úctou a zájmem na kamarádku, jejíž maminka byla opravdovou kunsthistoričkou. A brzy jsem se seznámila i s touto bájnou bytostí. K mému překvapení byla přímá, systematicky pracující, náročná, ale i shovívavá a s bytostným smyslem pro demokracii i v rámci oboru. Nikdy nám nedávala najevo svou převahu a jednala s námi jako se sobě rovnými, ač jsme byli jen počínajícími studentky.

Vzpomínám si na dobu, kdy jsem jako velmi zelená adeptka studia dějin umění vyprávěla trpělivé paní doktorce, co všechno jsme s její dcerou Helenkou a později s dalšími kolegy objevovali v jihočeských a západočeských kostelech při prázdninovém soupisu památek.

„Ale to musíte publikovat!“ zněla její upřímná a nezištná rada. Byvši zcela bez odvahy něco podobného učinit, vyslechla jsem ji s úděsem a nadále odkládala své aktivní kunsthistorické počátky ještě několik let.

Dnes, kdy mám šuplíky, stoly a regály plné nezpracovaných a zcela nepřehledných poznámek, si přčasto vzpomenu na její systematickosti a na dobré rady, jichž jsem většinou neměla odvalu uposlechnout. Dnes už vidím, jakou chybu jsem tím udělala. Důsledky plynoucí z nedostatku odvahy, z něž se mě snažila paní doktorka vyvést, už nikdy nepřekonám.

Hana Hlaváčková

Paní dr. M. L. jsem poznal ve společnosti, která se scházela v 50. a v první polovině 60. let minulého století u paní PhDr. Alžběty Birnbaumové, kam občas docházela na příležitostné návštěvy a odborné konzultace a kam jsem byl i já, jako mladý elév prof. O. Stefana občas přizván. Nejednalo se ale o běžná společenská setkání, vedle diskutovaných odborných témat byla paní dr. Birnbaumová až vášnivou obhájkyní vědeckého díla o vývoji uměleckých slohů v minulosti. V demagogicky ideologizované společnosti 50. a 60. let byl ideový obsah školy prof. V. Birnbauma pokládán za nepřátelský a byl nevybíravým způsobem odmítán.

Všichni včetně paní dr. M. L. jsme soucítili s utrpením paní Běl – jak byla přáteli přezdívaná – nad odchody některých žáků školy prof. Birnbauma za novými jistotami, ale hlavně jsme společně trpěli nad barbarským zacházením s tehdejší českou kulturou, historickými památkami, stavem společenského bezpráví, ale hlavně mlčením většiny tehdejší české inteligence k tomuto stavu. (Zkráceno)

Josef Hyzler



1945, Milada Lejsková s dětmi



1947, Milada Lejsková s prof. Emilem Votočkem a dětmi Pavlem a Helenou v Senohrabech

Miladu Lejskovou-Matyášovou jsem poznal v květnu 1965 v knihovně Uměleckoprůmyslového muzea v Praze. Povšimla si mne, západoněmeckého stipendisty, zcela neznalého českého jazyka, a rozpoznala, že potřebuji pomoci. S otevřeností, která dvacet let po válce vůbec nebyla samozřejmá, se mne ujala nejen s mnoha odbornými připomínkami, ale i s neobvykle velkorysou pohostinností. Krásný starý byt v Sokolovské ulici v Karlíně stačil stěží velké rodině [nebyl to zrovna malý byt – pět pokojů, z nichž tři měřily více než 30 m², pozn. překl.], přesto zde byli vždycky vítáni hosté,

zvláště k nedělním obědům, jichž jsem se často směl zúčastnit a které byly za tehdejších poměrů neočekávaně a sotva uvěřitelně opulentní. Vedení takového domu v podmínkách oněch let nebylo jednoduché. Bylo k nevíře, jak Milada Lejsková-Matyášová zastávala jakoby mimochodem roli hostitelky, protože k tomu ještě jako historička umění zvládala s bravurou velké pracovní penzum. Vždy po několika měsících jsem jak tehdy, tak i později od ní dostával separáty jejích mimořádně fundovaných článků, které se zabývaly především ikonografií české renesance, tedy tématu, které se týkalo mé tehdejší práce.

Často jsme podnikali společné výlety na venkov mým prastarým Volkswagenem za objekty jejího právě aktuálního bádání. Tak jsem se stále důvěrněji, i jako týdny trpěný host v Sokolovské ulici, seznamoval s českým uměním a nejenom s ním, nýbrž s celou českou kulturou a především s českým jazykem, ačkoliv jsem dobře nehovořil. Tato doba, která politicky směřovala k Pražskému jaru, byla pro mne nádhernou životní fází, za níž jsem M. L. M. a jejím třem dětem stále velmi vděčný.

Klaus Merten

Překlad Helena Čížinská

S paní doktorkou jsem se poprvé setkal během studií v šedesátých letech; bydlela v Karlíně, jen několik kroků od bytu dr. Jindřicha Šámala, který mě jako rodinný přítel „zasvěcoval do tajů“ umělecko-historické bibliografie. Lekce, které mi poskytla paní doktorka, se týkaly již mé specializace na renesanční umění. Jediné, co jsem tehdy mohl nabídnout za velkoryse poskytované konzultace,



1956, Milada Lejsková s dětmi v Senohrabech



1966, Milada Lejsková-M., Ing. arch. J. Líbalová, dr. D. Líbal, dr. T. Bulionová (roz. Kubátová), M. Pistorius v Míšni, foto H. Smetáčková

bylo pár fotografií památek, které jsem sám pořídil, a potom služby vlastní fotokomory, kde jsem vyvolával a zvětšoval snímky, které paní doktorka pořizovala na svých cestách a při pobytech ve Vídni. Vysvětlovat dnes někomu, jak obtížné tehdy bylo vytvářet technicky kvalitní fotografie památek a historických grafik, ať už vzhledem k nemožnosti sehnat odpovídající typ fotoaparátu s příslušenstvím pro snímky zblízka, ale i odpovídající filmy (z NDR) a zvětšovací papíry příslušných gradací (z MLR) by znamenalo přepínat trpělivost dnešního čtenáře. Přitom ale právě paní doktorka se přes tyto překážky přenášela s úsměvnou noblesou a

klidem. Se svým „staříčkým rolleiflexem“ – dvojkou zrcadlovkou na film 6 x 6 cm – byla schopná pořídít technicky zdařilé snímky drobných grafik a díky schopnosti improvizovat – např. pomocí různých gumiček, kuliček na prádlo a pod. (dnešní rigorózní kurátor nebo knihovník by nad tím ovšem spráskl ruce) adjustovat historické publikace tak, aby byla reprodukce nezkrácená a nezdeformovaná.

Později jsem měl příležitost se podílet na přípravě její monografie o klasicistních Teplicích (1972). Z cest do Teplic a do grafické sbírky Národní galerie v Praze jsem si odnesl vlastnost, kterou někteří dnešní památkáři považují za nemístnou slabost, ale pro mě to byla otázka míry a přiměřenosti a vidění pozitivních stránek života – tváří v tvář brutální přestavbě jedinečného historického města paní doktorka tehdy stylizovala svůj úvod ke knize: „...pokusme se poodhalit pod nánosem tíživých vrstev... půvabnou tvář empírových lázní... zapomeňme na ruch a shon dnešního života ... a vyhledejme stará centra veřejného, lázeňského i kulturního života. A v době, kdy pro Němce existovalo jediné synonymum – revanšista, ocitovala v originále dopis Richarda Wagnera: „Ach dies Töplitz mit seiner weitesten Umgebung ist wohl das schönste, was ich kenne!“. Těžko bychom tehdy hledali subtilnější vyjádření „pasivní rezistence“ vůči bolševické zvůli a ignoranci. Pokud by snad dnes chtěl někdo třeba namítnout, že si snad paní doktorka, v zajetí svého kvietismu, těch přehmatů a ničení nebyla vědoma, pak jej



1967, Milada Lejsková (vpravo) s dr. Lilly Sauter na Ambrasu, foto H. Smetáčková



1967, Milada Lejsková (vpravo) s dr. Viktorií Wachsmannovou (roz. Jursovou) v terénu při soupisu památek, foto H. Smetáčková

možu ujistit, že opak je pravdou. Jenže „tiché nastavování zrcadla“ může někdy zmocit víc než plamenné proklamace – hlas historika umění totiž není silný svými decibely, ale množstvím hluboce lidského poznání, které v sobě obsahuje. Jestli je mi něčeho dnes velmi líto, pak je to skutečnost, že jsem já tenkrát se svým nedokonalým fotografickým vybavením (míněna technika i osoba fotografa) nedokázal k onomu okouzlení krásnou minulostí více přispět.

Ivan P. Muchka

Byla to skutečná dáma velkého formátu, v generaci Birnbaumových žaček ladylike, patřila k noblesní špičce. Zpočátku se věnovala rodině, později si našla v kunsthistorii své místo. Zabývala se pozdní renesancí, převážně seversky orientovanou, její výzdobné stránce – sgrafitům, které se opíraly o německé a nizozemské grafické předlohy. Ukázala, jak rychle se na tyto předlohy reagovalo, jak byla grafika nosnou předlohovou silou. Jakmile byla kniha s ilustracemi vydána, druhý rok se výjevy objevily na fasádách v našich městech. Specialisté na sgrafita si nic nevymýšleli, drželi se předloh do poslední čárky. V době, kdy byla česká renesance v architektuře teprve objevovanou oblastí, přicházela M.L.M. s Olgou Frejkovou (palladianismus) a s Vladimírem Novotným s tímto nepochybným přínosem.



Foto na str. 36–40: Exkurse s profesory

1928, prof. V. Birnbaum a prof. A. Matějček na Karlštejně



1929, odpočinek v Hosíně, vlevo vzadu K. Krofta, prof. Matějček, vpravo vpředu Dr. Poche, za ním J. Nušlová (provd. Sokolová), foto ML



1929, v Jindřichově Hradci, prof. Matějček: „Velcí lidé u malých arkád“

Druhou oblastí zájmu M.L.M. byla klasicistní architektura. Objevovala urbanistickou strukturu nejstaršího pražského předměstí – Karlína. Zaměřovala se na jeho jednotlivé domy, které byly bohužel po povodni v roce 2002 velmi narušené a jsou dnes nahrazovány novostavbami. Vyhodnocovala tyto domy po architektonické stránce, zabývala se jen okrajově jejich detaily, především ji zajímalo jejich hmotové a prostorové působení. V tom byla její nesporná a zakladatelská zásluha.

Pavel Preiss

Na počátku byl Klub Za starou Prahu, kterému vděčím také za seznámení se vzácnou ženou, paní doktorkou Miladou Lejskovou-Matyášovou. Vstoupila jsem do Klubu ještě jako studentka knihovnědy na vysoké škole, účastnila jsem se přednášek a vycházek, ale teprve zvolením do domácí rady v roce 1971 jsem získala čestnou možnost zasednout mezi „koryfeje“ na pomyslný klubovní Olymp v Juditině věži.

Ovzduší tehdejších porad zachovávalo důstojný rád a vytríbené způsoby převážně většiny jednajících byly vítanou evokací společenských zvyklostí prvé poloviny 20. století. Na první pohled bylo též patrné, že jsou přítomni silní kuřáci a na druhý pohled, že přítomné dámy tvoří pouze malý ostrůvek.

Přítom na založení Klubu Za starou Prahu měla velké zásluhy malířka Zdenka Braunero-ová, bojovná a respektovaná umělkyně. Členkou domácí rady byla však pouze v letech 1900–1903. V soupise volených členů domácích rad před rokem 1971 je uvedeno velmi málo žen, výjimku tvoří M. Švábová (1910–1918), Alžběta Birnbaumová



1929, v Telči, dr. Poche, prof. Matějček, K. Krofta, vzadu ML



1929, návrat z Telče a Jihlavy, vlevo vpředu ML



1930, v Drážďanech, K. Krofta, ML, dr. Birnbaumová,
MUC J. Petříková

(1928–1931), Dobroslava Menclová (1941–1946), Jiřina Joachimová-Votočková (1946–1979), Jarmila Brožová (1952–1961), Františka Matoušková (1952–1958, 1960–1966), Milada Lejsková-Matyášová (1957–1973) a Monika Kuříková (1964–1968). Ze jmenovaných dam se dr. Jarmila Brožová stala první místopředsedkyní v roce 1959 a paní Františka Matoušková byla v roce 1967 prohlášena za první čestnou členku Klubu.

Ve stejném roce jako já se na naléhání přítelkyně dr. J. Joachimové-Votočkové stala členkou domácí rady také dr. Anna Masaryková (1971–1992). Takže onen zmíněný malý ostrůvek tvořily dr. J. Joachimová-Votočková, dr. M. Lejsková-Matyášová a dr. A. Masaryková. Překvapovaly mě vedle velkých znalostí a zkušeností také svým

zjevem. Měly krásné, ušlechtilé tváře a nosily elegantní klobouky. Jen ti, kteří prožili „šátkovou“ dobu socialismu, dovedou pochopit, co všechno dámský klobouček tehdy symbolizoval.

Pro hudbymilovné členy Klubu byla paní doktorka Lejsková-Matyášová také známá jako maminka bratrů Pavla a Ivana Smetáčkových, protože koncerty souboru Traditional Jazz Studio byly a jsou dodnes pojmem. Měla jsem to štěstí, že jsem poznala na oblíbených koncertech Pražských madrigalistů dr. Miroslava Venhody na schodech Národního muzea také její dceru Helenu, později



1929, prof. Matějček
a prof. Cibulka ve
Staré Boleslavi,



1930, v Drážďanech,
5. zleva J. Petříková,
ML, prof. Cibulka, ?,
prof. Matějček,
K. Krofta, dr. Birnbaumová, ?, J. Šámál



1932, ML na parníku v Ravenně při cestě s prof. Cibulkou

provdanou dr. Čížinskou, která následovala matku-historičku umění při výběru svého povolání a poslání. Protože jsem pak byla pozvána do rodinného tuscua v Karlíně na sešlost mládeže, poznala jsem paní doktorku Lejskovou-Matyášovou i jako okouzující a decentní hostitelku. Vzpomínám na pudinkovou dobrotu s ovocem a šlehačkou, která nám byla naservírována ve vysokých sklenkách.

V Klubu Za starou Prahu se vědělo, že se znám s dr. Helenou, tehdy ještě Smetáčkovou. Proto,



Křeslo k psacímu stolu, 1935, návrh ML, dubové dřevo z ořechu z rodinné budějovické zahrady, truhlárství František Volínka v Českých Budějovicích (dědeček ML), kožený potah obnoven (původní byl v barvě dřeva)

když bylo zapotřebí nějaké odborné konzultace (např. z ikonografie renesančních sgrafit), byla jsem předsednictvem pověřována, abych předávala dotazy a vzkazy dr. Lejskové-Matyášové. Také jsem byla jednou požádána jako členka volební komise, abych ji přesvědčovala na setrvání členství v domácí radě. Velice si to přála zvláště dr. Joachimová-Votočková, protože obě byly nejdéle činné ženy v domácí radě. A laskavá paní doktorka Lejsková-Matyášová našemu „útoku“ podlehla. Teprve nyní plně chápu její oběť, protože schody do věže jsou opravdu strmé.

Brzy po ukončení dlouholeté vědecké práce v domácí radě, dr. Lejsková-Matyášová dne 22. 1. 1975 v Praze odešla na věčnost. A, bohužel, ze čtyřlístku členek domácí rady zůstal jen trojlístek, nazývaný později „dcery Krokovy“. Počet žen v domácí radě začal však od konce sedmdesátých let 20. století přibývat, pomalu, ale jistě. A to i díky našim předchůdkyním, zvláště PhDr. Miladě Lejskové-Matyášové, jejíž zásluhy byly a jsou v Klubu vděčně uznávány a oceňovány.

Helga Turková



Křeslo na kojení, 1935, návrh ML na svou míru, dodala firma Jaroslav Hronek v Praze – Nové Město, potah obnoven (původní potah chintz dovezený z Anglie)



1932, ML v plážových kalhotkách v Marině di Ravenna na cestě s prof. Cibulkou

*Bibliografie publikovaného díla
(bez recenzí a referátů)*

MILADA LEJSKOVÁ

Dvojí šat královen z hrobky českých králů v chrámě sv. Víta v Praze, in: PA, skupina historická I, (díl XXXVII), 1931, sešit 1, s. 5-9

MILADA LEJSKOVÁ-SMETÁČKOVÁ

Hlaholské jubileum, Praha 1941

MILADA LEJSKOVÁ-MATYÁŠOVÁ

Dvacet pět let od smrti Jana Dukáta, in: ZPP XI-XII, 1951-2, s. 108

Virgil Solis a nástropní desky ve státním zámku v Častolovicích, in: ZPP, XI-XII, 1951-2, s. 311-314

(Ohlas) Spolupráce M. de Vose a J. Sadelera, in: Umění I, 1953, s. 328-335 (v názvu článku bylo omylem vynecháno první slovo)

Štuky a malby ve státním zámku v Bučovicích, in: Bučovice. St. zámek, město a okolí, Praha 1954, s. 10-16

Častolovice. St. zámek, město a okolí, Praha 1954, s. 1-8, 10-11, 16-21

Lemberk. St. zámek a okolí, Praha 1955, s. 1-10

Častolovická Tobiáška a její grafická předloha, in: ZPP XV, 1955, s. 149-151

Karlín – empírové předměstí Prahy, in: ZPP XVI, 1956, s. 16-24

Ohlas Solisových dřevorytů v českém renesančním malířství, in: Umění věků. Věnováno k sedmdesátým narozeninám profesora Dra Josefa Cibulky, Praha 1956, s. 96-104

+ František Fišer, Renesanční nástěnné malby ve státním zámku v Bučovicích a jejich restaurace, in: ZPP XVI, 1956, s. 133-143

Zámek v Kostelci n. Černými Lesy ve světle urbáře z r. 1677, in: Umění IV, 1956, s. 322-337

Častolovice, Kratochvíle, Lemberk, in: Hrady a zámky. Sborník krátkých monografií o státních hradech a zámcích v Čechách a na Moravě, Praha 1958, s. 50-52, 156-157, 180-183, 1. vydání

Pferde..., Artia Praha 1958, text k obrazové publikaci Zdeňka Tmeje a Václava Chocholy, (německy), odborná spolupráce Helena Smetáčková

Chevaux..., Artia Praha 1958, text k obrazové publikaci Zdeňka Tmeje a Václava Chocholy (francouzsky)

Hestar..., Artia Praha 1958, text k obrazové publikaci Zdeňka Tmeje a Václava Chocholy (švédsky)

Pferde, Süddeutscher Verlag 1959, text k obrazové publikaci Zdeňka Tmeje a Václava Chocholy

Ještě k předlohám Virgila Solise, in: Umění VII, 1959, s. 66-68

K tematice nástropních maleb Zaječeho sálu státního zámku v Bučovicích, in: Umění VII, 1959, s. 271-275

K otázce předloh pro sgrafita zámku v Telči, in: Umění VII, 1959, s. 402-403

Zur Thematik der Fresken des ehemaligen „Hasenhauses“ in Wien und der Deckenmalereien im Schloß Butschowitz in Mähren (Bučovice ČSR), in: Österreichische Zeitschrift für Volkskunde 62, Neue Serie XIII, 1959, s. 211-216

Výjevy z římské historie v prostředí české renesance, in: Umění VIII, 1960, s. 287-299

Florisův cyklus Sedmera svobodných umění a jeho odezva v české renesanci, in: Umění VIII, 1960, s. 396-400

+ Karel Šmrha, Soudní tematika a výzdoba průčelí staré radnice v Prachaticích, in: Umění VIII, 1960, s. 601-611

Máchovy „hrady spatřené“, in: ZPP XX, 1960, s. 105-111

Obnovené fresky českého rodáka Jana Václava Bergla v zahradním pavilonu v Melku, in: ZPP XX, 1960, s. 238-239

K opravám průčelí pražských domů, in: OP, 1961, s. 15-21

- Samsonovy skutky ve sgrafitech Martinického paláce v Praze, in: OP, 1961, s. 32-36
- Reliéfni výzdoba renesančního arkýře Haunschildovského domu v Olomouci, in: Umění IX, 1961, s. 391-394
- Malovaný strop zámku Sázené u Kralup, in: Umění IX, 1961, s. 500-503
- Willenbergův náčrt pardubického zámku, in: PP XXII, 1962, s. 102-103
- Nizozemské předlohy průčelních reliéfů Edelmanova paláce v Olomouci, in: Zprávy Vlastivědného ústavu v Olomouci, 1962, č. 102, s. 9-
- K otázce předloh renesančních maleb bechyňského zámku, in: PP XXII, 1962, s. 111-112
- Reliéfy Edelmanna paláce v Olomouci a jejich grafické předlohy, in: Umění X, 1962, s. 189-193
- Častolovice, Kratochvíle, Lemberk, in: Hrady a zámky. Sborník krátkých monografií o hradech a zámcích v českých krajích, Praha 1963, s. 59-61, 186-188, 215-217, 2. částečně pozměněné a rozšířené vydání
- K otázce autorství renesančního malovaného stropu v Thunovské ulici v Praze, in: Časopis Národního musea CXXXII, 1963, s. 195-210
- Samsonovský cyklus ve sgrafitu litomyšlského zámku, in: Umění XI, 1963, s. 124-127
- K ikonologii figurálních štuků Hvězdy, in: Umění XI, 1963, s. 200-212
- K malířské výzdobě rožmberské Kratochvíle, in: Umění XI, 1963, s. 360-370
- Renesanční reliéfy z olomouckého lapidária a jejich restaurování, in: Umění XII, 1964, s. 608-616
- Sadelerovo Theatrum morum a jeho ohlas na zámku Lemberku, in: Sborník Severočeského musea – Historia 4, 1964, s. 245-257
- Častolovice, Kratochvíle, Lemberk, in: Burgen und Schlösser in den böhmischen Ländern, Praha 1965, s. 60-62, 135-137, 159-161
- Klasicistní pavilony Tereziina údolí odcházejí, in: PP XXV, 1965, s. 57-58
- + Jan Horký, Renesanční malovaný strop zámku Lemberku a jeho restaurování, in: PP XXV, 1965, s. 65-71
- K Jägrově přestavbě zámku v Kostelci nad Černými Lesy, in: Umění XIII, 1965, s. 418-429
- Českokrumlovská veduta z roku 1591, in: Umění XIII, 1965, s. 607-611
- + Miroslava Nováková, K obnově zámeckého portálu v Třemešku a dalších plastik rodu Bukůvků na severní Moravě, in: PP XXVI, 1966, s. 114-120
- Portrétní a náhrobní plastiky zemanského rodu Bukůvků na Šumpersku, in: Severní Morava, vlastivědný sborník, sv. 13, s. 58-64, Časopis slezského musea 15, 1966, s. 199 ??
- Figurální sgrafito Arcibiskupského paláce v Praze, in: Staletá Praha II, Praha 1966, s. 102-106
- Vnitřní výzdoba renesančního zámku v Kostelci nad Černými Lesy a novodobá rekonstrukce jeho kostela, in: Umění XIV, 1966, s. 269-278
- Karel Starší ze Žerotína ve světle politických emblemů z r. 1618, in: Severní Morava 14, 1966, s. 45-47
- „Livische Figuren“ am Sgraffito-Haus in Weitra und ihre graphischen Vorlagen, in: ÖzfKuD XXI, 1967, Heft 2, s. 105-110
- Od Špitálska ke Karlínu, Praha 1967
- Gozzoburg v Křemži/D. rakouská analogie pražského domu U zvonu, in: Staletá Praha III, Praha 1967, s. 115-116
- Zlatá jablka Hesperidek v bájích, oranžeriích a nástrojním malířství, in: Dějiny a současnost 9, 1967, č. 4, s. 23-26
- Renesanční štuková výzdoba zámeckých interiérů v severomoravských Tatenicích, in: Severní Morava 16, 1968, s. 31-35
- Barokní emblémy v zámku Doudlebech n. Orlicí, in: Umění XVI, 1968, s. 59-68
- Figurální sgrafito v Benátkách nad Jizerou a jeho restaurování, in: PP XXVIII, 1968, s. 165-171
- Renesanční dům jihlavského náměstí a jeho obnovené malby, in: Umění XVI, 1968, s. 615-624
- Za Filipinou Welsarovou na Ambras, in: Dějiny a současnost 10, 1968, č. 1, s. 8-12
- K tematice sgrafitové výzdoby domu U minuty v Praze, in: Umění XVII, 1969, s. 157-167
- Malířská výzdoba rokokového salónku zámku v Libočanech a její restaurování, in: PP XXIX, 1969, s. 75-80
- Zámeček ve Světcích u Bíliny, in: Zprávy - studie Oblastního vlastivědného muzea v Teplicích 5, 1969, s. 27-39
- Altány, gloriety, saly terreny pražských zahrad, in: Staletá Praha IV, 1969, s. 154-171
- K ikonografii a restituci sgrafitového reliéfu tří renesančních domů ve Slavonicích, in: Umění XVIII, 1970, s. 383-394
- Decken-Ausstattungen nach graphischen Vorlagen an der Wende der Renaissance zum Barock, in: ÖzfKuD XXIV, 1970, Heft 2, s. 135-144

- Schweizerische graphische Vorlagen in der Renaissancekunst der böhmischen Ländern, in: Zeitschrift für Schweizerische Archäologie und Kunstgeschichte 27, 1970, s. 44-58
- Restaurování rožmberské Kratochvíle, in: PP XXX, 1970, s. 100-109
- Figurální sgrafito ve Slavonicích a jeho restaurování, in: PP XXX, 1970, s. 144-160
- + Antonín Bartušek: Umělecké památky Třebíče, in: PP XXX, 1970, s. 188-190
- Z valdštejnského nábytku v pražském paláci, in: Staletá Praha V, 1971, s. 210-216
- Grafická předloha a její význam při restaurování maleb a sgrafit, in: PP XXXI, 1971, s. 4-16
- Malované průčelí Sprangerova domu „Pod stupni hradu Pražského“ a jeho restaurace, in: PP XXXI, 1971, s. 168-176
- Raně barokní nástropní malby zámku v Doudlebech n. O. a jejich restaurování, in: Katalog výstavy restaurátorských prací Východočeského kraje ve státním zámku Doudleby n. O. - 1971, Pardubice 1971, nestr.
- Rožmberská Kratochvíle v novém lesku, in: Vodňany a Vodňansko 3, 1971, s. 1-7
- Parukový a copový sloh očima „archeologů“ 2. půli minulého věku, in: Acta regionalia 1970-71, s. 83-94
- Teplice v době klasicismu, Teplice 1972, 1. vydání
- Fresková výzdoba průčelí Sprangerova domu na Malé Straně, in: Umění XX, 1972, s. 392
- Hodovní síň renesančního zámku ve Velkých Losinách, in: Severní Morava, vlastivědný sborník, sv. 22, 1972, s. 33-38
- Renesanční interiér velkolosinského zámku, in: Vlastivědné zajímavosti 57, Šumperk 1972
- K výzdobě renesanční mříže Stanislavské kaple olomouckého dómu, in: Sborník Vlastivědné společnosti muzejní v Olomouci, Olomouc 1972, s. 69-79
- Renesanční šperkownice ve sbírkách velkolosinského zámku, in: Severní Morava 24, 1972, s. 58-59
- K architektonické a sochařské výzdobě zahrad bývalého kláštera v Oseku, in: Zprávy a studie Oblastního vlastivědného muzea v Teplících – společenské vědy 8, 1972, s. 13-22
- Der Einfluß der Frankfurter Buchillustration auf die dekorative Kunst der böhmischen Renaissance, in: Archiv für Frankfurts Geschichte und Kunst 53, 1973, s. 49-60
- + Aleš Vošahlík, Doudleby, Pardubice 1973
- Libeňský zámek v minulosti, Praha 1973, 1. vydání
- Švýcarská kamna v teplickém zámku, in: Zprávy – studie Oblastního vlastivědného muzea v Teplících 9, 1973, s. 7-14
- Nový Hrad u Loun a jeho dnešní stav, in: PP XXIII, 1973, s. 31-48
- Imperátorské busty ze Starých Hradů u Libáně a jejich restaurování, in: PP XXXIII, 1973, s. 59-61
- Restaurování renesančního stropu z Thunovské ulice v Praze, in: PP XXXIII, 1973, s. 168-172
- K dřívějším i soudobým renovacím libeňského zámku, in: PP XXXIII, 1973, s. 209-216
- K závěru restaurátorských prací v interiérech doudlebského zámku, in: PP XXXIII, 1973, s. 227-232
- Malovaný kasetový strop Martinického paláce na Hradčanech, in: Staletá Praha VI, 1973, s. 151-164
- Program štukové výzdoby tzv. soudnice zámku v Bechyni, in: Umění XXI, 1973, s. 1-17
- Ohlas Albrechta Dürera ve výzdobě Martinického paláce na Hradčanech, in: Umění XXII, 1974, s. 153-156
- Zámecká zahrada v Libochovicích a její soudobá rekonstrukce, in: PP XXXIV, 1974, s. 13-15
- Odezva slavností na vídeňském dvoře Leopolda I. v nástropní výzdobě zámku v Doudlebech nad Orlicí, in: Umění XXIII, 1975, s. 366-370
- Libeňský zámek v minulosti, Praha 1980, II. upravené vydání
- Teplice v době klasicismu, Teplice 1983, 2. opravené a doplněné vydání připravila Helena Čížinská

Zkratky časopisů:

- PA – Památky archaeologické
 ZPP – Zprávy památkové péče
 OP – Ochrana památek
 PP – Památková péče

ÖZfKuD – Österreichische Zeitschrift für Kunst und Denkmalpflege

Bibliografii sestavila Helena Čížinská

ATLANTI, KARYATIDY A HERMOVKY V PRAŽSKÝCH ULICÍCH (POKRAČOVÁNÍ TEXTU Z MINULÉHO ČÍSLA VĚSTNÍKU)



1. Levá z páru originálních karyatid na Václavském náměstí

Originální karyatidy z Václavského náměstí

Na chodníku před domem s čp. 776 ve spodní části Václavského náměstí stojí statná lípa. Ten strom poněkud omezuje pohled na průčelí domu, nad jehož vchodem v prvním poschodí je balkon. A na balkonu stojí originální podpory arkýře protaženého až ke střeše budovy. Skutečně to nejsou podpory ledajaké, ale dvě ženské postavy vybavené pěknými obličejí a oděvem splývajícím od ramen až po chodidla, však nezahalujícím jejich řadry. Arkýř nad nimi podpírají každá předpaženou pravou rukou. U levé postavy (obr. 1) je toho docíleno natočením bokem ku fasádě. Levé paže postav jsou nahrazeny velikými roztaženými křídly, přitištěnými v horizontální poloze k průčelí domu. I když mají postavy křídla, nejsou to andělé, neb každá má křídlo jen jedno a andělé jako bytosti nepohlavní nebývají obvykle znázorňovány s řadry. Postavy se asi kdysi nepohodly, jejich tváře jsou odvráceny od sebe.

Celkově ale působí tato skupina, byť tvořená postavami žen a ozdobená i kamennými květy, zanedbaně a v šeru za větvemi stromu téměř nevzhledně. Hlavy a paže plastik jsou sice chráněny kovovými hroty před holuby, však hromady holubího trusu jsou na římsách a parapetech v okolí portálu. A kdesi v pozadí ukryti za postavami a květinami hnízdí vrabci.

Karyatidy domu U Dvou velbloudů

Pár karyatid, patřící k rozsáhlejšímu objektu U Dvou velbloudů, je na portálu zadního východu na tmavý dvorek přístupný průjezdem z domu čp. 471 v Melantrichově ulici. Ihned vlevo za průjezdem tyto restaurované karyatidy upoutávají pozornost. V příšeří dvora budí bílé luzné postavy žen představu pohádkových víl. Jejich vzpažené paže podpírají hlavice pilastrů, na kterých je reliéf věnce s písmenem „N“ uprostřed. Iniciála připomíná původní majitele domu – rodinu Nikodémů.

Karyatidy na Masarykově nábřeží

Masarykovo nábřeží od Jiráskova mostu po Národní divadlo je takřka galerií pod širým nebem soustřeďující domy s výraznými fasádami. Nechybí zde atlanti, karyatidy a hermy ženské či mužské. Tato jedinečná přehlídka začíná již na domě č. 6 a pokračuje na č. 8 a 10; ale podrobněji zde uvedeme pouze pěkné karyatidy z fasády domu č. 8. Dům odkázal továrník František Čeněk spolku Svatobor k dobru spisovatelů českých. Je to poměrně úzká pětipatrová stavba s vikýři nad pátým patrem a asymetrickým průčelím. V přízemí jsou výklady obchodů, v patrech arkýře a balkony. Výrazné karyatidy stojí na čtvercových deskách se soklíky v horní polovině prvního patra (obr. 2). Pod karyatidami jsou vysoké sloupy z části hladké, z části rýhované; a pod sloupy ještě podstavce. Postavy žen jsou částečně zahaleny do pásu textilie splývající až k jejich patám. Plecemi podpírají tympanon, nad nímž je v úrovni druhého patra balkon. Celou kompozici zdobí rostlinným dekorem. Zajímavým motivem je velká sova, která roztaženými křídly pomáhá tympanon podpírat.



2. Karyatidy z Masarykova nábřeží

Secesní karyatidy na domu Hlaholu

O činžovním domu čp. 248 na Masarykově ná-
břeží, který vlastní pěvecký sbor Hlahol, bylo již
výše psáno. Podpory dvou balkonů třetího patra
budovy zcela odpovídají secesnímu slohu domu
– žánní giganti či herkulové. Balkon levý podpi-
rají s pomocí vavřínového pletence dvě karyatidy
– sličné mladé ženy stojí proti sobě, toto postavení
podpor bokem ke stěně není v Praze časté. Postavy
jednou paží přidrží vavřínový pletenec, druhou
mají založenu v bok. J. Pekárek je oblékl do šatů
dlouhých až ke kotníkům.



3. Karyatida a atlant nad Adamovou lékárnou

Karyatida a atlant nad Adamovou lékárnou

Dům na Václavském náměstí označený čp. 775,
nese velký štukový nápis „ADAMOVA LÉKÁRNA“.
Výlohy lékárny jsou opatřeny upozorněním, že
Adamova lékárna byla založena v roce 1520. Dům
prodělal novodobou rekonstrukci, při které byl nad
vchodem z úrovně prvního poschodí na krátké
konzoly postaven atlant a karyatida o výšce kolem
čtyř metrů. Autor zajímavých plastik se nechal
inspirovat egyptskou tematikou a vytvořil nahé
postavy, vlevo ženy a vpravo muže (obr. 3). Hlavy
postav se širokými čelenkami jsou skloněny a
spolu s vnějšími pažemi podpírají rizalit. Na obou
postavách jsou hadi s korunkami na hlavách.
Žena hada přidrží vnitřní rukou na svém rameni
a hlava hada spočívá na jakési podložce nad jejím
pasem. Druhý had, kterého muž také drží u svého
vnitřního ramena, má hlavu s otevřenou tlamou
v blízkosti jeho tváře. Hadi po rozvinutí všech
smyček těl by mohli dosáhnout délky čtyř metrů.
Podél těl obou postav visí přes ramena přehozené
štolky se vzory vlnovek nezahalujícími však jejich
nahotu. Chodidla nosičů špičkami přečnávají
konzoly, na kterých stojí. Těla postav i hadů měla
původně zlatý nátěr připomínající bronz, po čase
však získal tmavší nahnědlou barvu.



4. Karyatida s atlantem pod levým balkonem nad
původním vchodem na Hlavní nádraží

Karyatidy a atlanti nad vchodem do Hlavního nádraží

Zatímco atlanti na věžích nádraží byli zřejmě při-
oděni dodatečně, dva atlanti a dvě karyatidy, kteří
drží na bedrech dva malé balkony po levé a pravé
straně původního vchodu na nádraží, dnes do
Fantovy kavárny, jsou částečně zahaleni. Zůstaly
nahore bez a jsou v páru žena a muž. Ženy stojí
uvnitř sestavy, blíže ke vchodu, muži na vnějších
stranách. Oproti tmavým skulpturám nesoucích
koruny věží, jsou tyto u vchodu čisté s decentní
světlou šedí. Výrazný je bohatý rostlinný dekor
doprovázející atlanta a karyatidu pod levým a
fauna (ptáci) pod pravým balkonem (obr. 4).

Nezletilci z Újezdu

Dům čp. 421 v ulici Újezd na Malé Straně má pět
pater, to páté je patrně přístavba, neboť nad čtv-
tým je oplechovaná římsa. Vchod do domu s kovo-
vými dveřmi a světlíkem vroubí sloupy, které pak
pokračují přes druhé a třetí patro. Nad vchodem do
domu je tympanon, který podpírá ve funkci atlantů
pár nejnutněji přioděného děvčete a chlapce (obr.
5). Již uplatnění dětí je zajímavý autorský počín,



5. Nezletilci z Újezdu

neobvyklé je ovšem též natočení děvčete tváří ke zdi a také to, že postavy kromě podpírání tympanonu, přidržují nad dveřmi rozevláté stuhy.

Alegorie na bývalé Krocínově kašně

V letech 1591–1596 nechal postavit pražský primátor Václav Krocín z Drahoberle, významný renesanční milovník umění, na Staroměstském náměstí ze sliveneckého hnědočerveného mramoru kašnu. O sochaři, který jednu z nejvýznamnějších monumentálních sochařských památek rudolfínské doby vytvořil, je známo pouze to, že dílo signoval značkou Lw a že šlo zřejmě o italského umělce. Na středním pilíři kašny podpírají hlavní kaskádu tvořenou kruhovou mísou alegorie v té době uznávaných čtyř hlavních živlů. Kašnu dala v roce 1862 za primátora Pštrosse pražská radnice z úsporných důvodů zbourat a některé větší a náročnější části, včetně uvedených atlantů se nacházejí v Lapidáriu Národního muzea. Desítky menších fragmentů kašny byly v roce 1932 nalezeny v základech bourané žižkovské plynárny. Podle V. V. Štecha si hrabě Thun nechal z kusů mramoru z kašny pořídit těžítka pro své přátele a dal na ně připevnit mosazný štítek s nápisem „Památky na současné české barbarství v Praze“.

Sirény a atlanti na kašně druhého nádvoří Pražského hradu

Na druhém nádvoří Pražského hradu se nacházejí sirény a atlanti na dvou stupních pískovcové kašny vytesané v roce 1686. Plastikami sirén, atlantů, lvů a dalšími skulpturami kašnu opatřil Jeroným Khol. První stupeň kašny, kruhovou mísu pod lvi, podpírá dvojice sirén (mořských panen). Z této nádržky přetéká voda tenkými pramenky do mísy vytvořené spojením několika obřích mušlí. A z takto provedené velké mísy podpírané rameny a pažemi čtyř mužských postav, oděných pouze rouškou kol pasu splývající ke kolenům, přetéká přebytečná voda do poslední velké přízemní nádrže. Zde se nahodilými sprškami vody způsobenými závany větru baví malí i velcí návštěvníci Pražského hradu a kamenná krása starobylé kašny je většinou příliš nezajímá.

Hermovky z Celetné ulice

Dům čp. 558, bývalý Hrzánský palác, je cenným objektem Celetné ulice. Dal ho postavit na počátku osmnáctého století Zikmund Valentin Hrzán z Harasova ve vrcholně barokním slohu. I když byl palác v roce 1952 stavebně upraven, je původní stav v podstatě zachován. Palác má tři patra a sedm okenních os. V ose průčelí je balkon s kovovým zábradlím, který podpírají dvě z pískovce pro-



6. Pískovcové mužské hermovky podpírají arkýř Hrzánského paláce v Celetné ulici

vedené mužské hermovky (obr. 6). Dílo je zřejmě provedeno některým ze sochařů rodiny Brokofů, autor postavy vytvořil v téměř dokonalém zrcadlovém obrazu. Barokní portál bývalého Hrzánského paláce, první tohoto druhu v Praze, prý připomíná architekturu císařské Vídně.

Mušské hermovky ve Skořepce

Starší budova v ulici Skořepka čp. 422 byla přestavěna Františkem Schläfferem do současné pozdně historizující podoby v roce 1899. Výrazný neobarokní portál pomáhají dotvořit dvě hermovky v podobě mužů se silně skloněnými hlavami a s ostrými rysy obličejů, levá plastika má úzkou čelenku. Obě ruce levé postavy jsou vzpaženy nad hlavu a nesou pilastr, stejné břemeno drží druhá postava svojí levou rukou, pravá paže ohnutá v lokti podpírá ruku pravou. Na pilastrech spočívá balkon s kovovým zábradlím. Spodní část postav je ukončena uzly širokých pásů látky, jejichž konce splývají k chodníku.

Mušské hermovky z náměstí Jiřího z Poděbrad

Čtyřpatrový činžovní rohový dům Mánesovy ulice a náměstí Jiřího z Poděbrad, na hranicích Vinohrad a Žižkova, má od prvního do třetího patra arkýř, pod kterým je vchod do hospody U růžového sadu. Arkýř podpírají dvě mužské hermovky klasického provedení. Po renovaci fasády jsou ve velmi dobrém stavu.

Další dva páry mužských hermovek jsou také na rohovém domu ulic Korunní a Václavská na Vinohradech. Tento čtyřpatrový objekt se zvýšeným přízemím má zčásti opadanou omítku a v současnosti je obnovován. Nepoškozené hermovky jsou na balkonech druhého patra, na

jejich hlavách spočívá římsa s trojúhelníkovou nadokenní nástavbou. Muži jsou zahaleni do kůže a hlava zvířete zakrývá jejich klíny. Busty jsou ze štuku a jsou patrně vytvořeny stejnou šablonou (ve stejné formě).

Novodobé hermovky z Ječné 35

Investor inovace třípatrového domu v Ječné ulici 35 s pěti osami oken a balkonem s kovovým zábradlím nad vchodem do budovy si přál pod balkonem markýzu. Architekt inovačních prací oslovil uměleckého kováře Libora Hurdu z Pelhřimova. Ten „přesvědčil investora aby upustil od svých historizujících představ a dal mu volnou ruku při zpracování návrhu, jenž by přiznal dobu svého vzniku, stavbě neuškodil a svým způsobem i prospěl“. Originálně pojatému dílu Libora Hurdy z léta 2004 se to podařilo. Plechová markýza tvaru oblouku je zhotovena klasickými zámečnickými technologiemi; písmena názvu sídla na čelní straně markýzy RESIDENCE JEČNÁ jsou vyřezána z leštěné mosazi. Nejmladší pár z pražských hermovek nesoucí markýzu postrádá mohutná svalstva; poloviny jejich postav jsou tvořeny svařením modelovaných částí, vyrobených ze silného plechu; dlaně s částí paže jsou kovány klasickými postupy (obr. 7).



7. Novodobé hermovky z Ječné 35

Ženské hermovky s pohanským bůžkem

V Melantrichově ulici s čp. 470 stojí dům U Zlatého orla postavený stavitelem Václavem Cibulkou kolem roku 1894. Na neorenesenčním průčelí se nacházejí dvě ženské hermovky podpírající hlavou konzoly, na kterých spočívá balkon druhého poschodí. Zvláštností a jedinečností této skupiny je, že drží v dlaních vnitřních paží atribut představující zřejmě pohanského bůžka. Druhá z paží právě hermovky ohnutá v lokti zakrývá nádro.

Hermovky domu U Dvou velbloudů

Dům U Dvou velbloudů s čp. 474 v Kožné ulici, který postavil stavitel Tomáš Slaviček za účasti tesařského mistra Františka Hubáčka v roce 1895, byl již čtenářům představeni při seznámení s karyatidami na portálu zadního východu z objektu. Na stěnách vlastního domu jsou tři páry ženských hermovek. Dva páry se nacházejí ve výšce druhého patra na rizalitech průčelí domu v Kožné ulici, zde lemují dvě okna ve druhé a třetí i sedmé a osmé ose. Jejich zdvižené paže podpírají hlavice pilastrů, na kterých je uprostřed reliéf věnce s písmenem N. Mají tedy stejný úkol jako karyatidy na portálu zadního východu z objektu U Dvou velbloudů. Třetí pár hermovek je skrytý na dvorním portálu domu, kde podpírají na pilastrech uloženou římsu s dvojicí kamenných váz.

Hermovky z Vinohrad

Na území městské části Prahy 2 v okolí náměstí Míru se nacházejí ženské hermovky např. na nárožním domě č. 3 ulic Americká a Uruguayská. Tato čtyřpatrová budova má na rohu v prvním patru podél oken dva páry ženských hermovek ze štuku. Busty oděné drapérií s vnitřními pažemi ohnutými v loktech podpírají trojúhelníkový fronton nad okny. Stojí na soklech vytvořených komolými hranoly k zemi se zužujícími, na jejich předních stěnách jsou reliéfní ozdoby tvaru kotoučů. Pod okny jsou slepé balustrády. Zajímavé je, že celá budova má opravenou fasádu a natřeny rámy oken s výjimkou oken, podél nichž jsou umístěny hermovky.

Velmi zajímavě jsou provedeny hermovky na čtyřpatrovém domě s čp. 733 v Balbínově ulici. Průčelí domu s osmi okenními osami zdobí šest ženských bust, umístěných na balkonech spojující okna první a druhé i sedmé a osmé osy. Tři ženské postavy na balkonech s balustrádami podpírají opět trojúhelníkovou nadokenní nadstavbu. Každá z bust vytvořených ze štuku má jiný tvar, oděny jsou drapérií, která splývá od ramen k soklům, na kterých jsou plastiky umístěny, avšak odhaluje nádra, klín je zakryt rostlinným dekorem. Skupinu umístěnou na levém balkonu hyzdí dva velké kotouče satelitních televizních antén.

Hermovky z Janáčkova nábřeží

Nábřeží zvané Janáčkovo před Dienzenhoferovými sady končí rohovým domem. Za rohem ve Vítězné ulici je vchod čp. 126. Na nábřeží je do budovy ještě jeden nepoužívaný a neočíslovaný vchod a blíže k nároží ve druhém poschodí je zasklený balkon se slepou balustrádou, spočívající na třech



8. Velké hermouky pod balkonem hotelu z nároží Janáčkova nábřeží a Vítězné ulice

mohutných konzolách. A tyto konzoly hlavou podpírají tři busty zcela identických pěkných žen s trochu většími bříšky (obr. 8). Hermouky stojí na konzolách upevněných ve stěně průčelí v úrovni spodní části oken prvního patra.

Další ženské hermouky na Janáčkově nábřeží

Pětipatrový dům čp. 139 má sedm okenních os, nad okny první a druhé i šesté a sedmé osy se nacházejí ve výšce třetího patra společné nadokenní trojúhelníky spočívající na třech konzo-



9. Trojice hermouek u oken domu na Janáčkově nábřeží

lách. Konzoly hlavami podpírají pečlivě vypracované busty tří žen. Plastiky s pěknými obličejí a odkrytými nadry drží v dlaních girlandy květů a pletence listů (obr. 9).

Stejně hermouky jsou osazeny na rohovém domě čp. 401 Janáčkova nábřeží a Petřínské ulice. Na této budově umístil architekt hermouky pod trojúhelníkovými frontony pěti oken ve třetím poschodí, na průčelí k Vltavě jsou to okna první a sedmé osy, v Petřínské ulici okna první, druhé a sedmé osy.

Hermouky na Pražské tržnici

Nad všemi třemi portály vchodů do tržnice podle oken třetího poschodí jsou páry podpor v netradičních smíšených sestavách – hermouky mužské vpravo a ženské vlevo. Hermouky drží nad okny reliéfy znázorňující motivy v tržnici prodávaných produktů (takto je zaměřena celá výzdoba průčelí tržnice). Spodní části hermouek jsou vytvořeny běžně používaným komolým jehlanem. Za autora štukových hermouek na průčelí tržnice je považován Emil Fikar.

Mužské a ženské hermouky na domě U Lišky

Dům nároží Melantrichovy a Havelské ulice čp. 503 vybudoval stavitel Antonín Novotný v roce 1899. Součástí štukové výzdoby domu, která má již secesní charakter, jsou tři smíšené páry hermouek ve kterých se nachází vlevo mužská a vpravo ženská busta. Nacházejí se ve druhém poschodí a všechny jsou viditelné z Melantrichovy ulice. První pár zleva je na balkonu, prostřední na stěně průčelí a pravý na rohovém arkýři. Hermouky podpírají konzoly, mezi nimiž je štuková kartuš s monogramem stavitele objektu AN, obklopená bohatým neobarokním dekorem.

Hermouky v Kozí ulici

Dům čp. 858 na Starém Městě v Kozí ulici byl postaven patrně na začátku dvacátého století. Má čtyři poschodí, okna v šesti osách, fasádu s bohatou štukaturou; v prvním a druhém patře jsou balkonky. Ty z prvního patra mají balustrády, prosklené dveře na balkon s horním obloukem a nad ním velikou štukovou mušlí. Balkonky druhého patra zdobí železné kované zábradlí.

Na spodních balkoncích jsou dva smíšené páry hermouek – dívek a chlapců. Neodění chlapci se nacházejí vlevo od dívek, ohnuté ruce s lokty přitíštěnými k bradě drží balkonky nad nimi.

Dívky jim pomáhají pravými zdviženými pažemi, v levé ruce drží látku částečně zakrývající levá nadra.



10. Společensví ženských a mužských hermovek na Jiráskově náměstí

Společnost ženských a mužských hermovek na Jiráskově náměstí

Rohový šestipatrový dům na rohu Masarykova nábřeží a Jiráskova náměstí má na svém průčelí do Jiráskova náměstí bohatě členěnou fasádu. Domy s č. 1 a 2 mají v prvním patře průběžný balkon s kovovým členitým zábradlím (obr. 10). Na balkonech prvního patra jsou u oken umístěny hermovky žen a mužů podpírající balkony druhého patra.

Zvířata ve funkcích atlantů

Jako podpory architektonických článků použili sochaři a štukatéři v pražských ulicích též lvy a orly. V Lipové ulici na Novém Městě sídlí představitelé obou těchto zvířecích druhů: na domě čp. 473 podpírají dva lvi (obr. 11) balkoněk s balustrádou ve druhém patře. Pětipatrový dům označený č. 18 má nesymetrické průčelí s fasádou vlivem klimatických pražských podmínek s častým automobilovým smogem značně zčernalou. Výraznými prvky průčelí jsou dva balkonky s balustrádami. Každý z balkonků nese na rozpjatých křídlech statný orel (obr. 12).



11. V Lipové ulici jsou ve funkci atlantů dva malí lvi

Další dva páry orlic jsou v Nekázance a Nerudově ulici. Shodou okolností jsou tyto plastiky dílem Matyáše Bernarda Brauna. Na rohu ulic Na Příkopě a Nekázanka stával Nostický palác. Po jeho odstranění zde vznikl podle projektu Osvalda Polívky v letech 1894 až 1896 honosný bankovní palác. U vchodu do bočního křídla v Nekázance byl osazen původní portál z Nostického paláce. Na sloupech u dveří sedí orlice, jejich roztažená vnitřní křídla podpírají tympanon. Dvě mohutné orlice jsou usazeny také na impozantním portálu Thunského paláce v Nerudově ulici čp. 214 (dnes velvyslanectví Itálie), které je dílem architekta Jana Blažeje Santini-Aichla z let 1721–1726.



12. Z Lipové ulice je i tento statný orel

Závěrem

Je vhodné upozornit čtenáře, že přes značný rozsah textu a počet fotografií je do příspěvku zařazena jen malá část atlantů, karyatid a hermovek z těch, které zdobí budovy v Praze. K částečnému vyrovnání nepoměru mezi počtem uvedených a neuvedených atlantů upozorňujeme na Španělský sál Pražského hradu, ve kterém je usazeno kolem šedesáti bělostných novobarokních atlantů a karyatid pod jeho stropem. Je to dílo vídeňského architekta Ferdinanda Kirschnera a belgického sochaře Paula de Vigna z let 1865–1868.

Stanislav Srnský

Autorkou fotografií je Jitka Srnská

ŽIŽKOVSKÁ TRILOGIE DOKONČENA

Před nedlouhou dobou (Věstník 1/2007) jsme informovali o tom, že vyšla pozoruhodná pragensie týkající se historie Žižkova, kniha Zdeňka Šestáka Jak žil Žižkov před sto lety (Academia, Praha 2005). Za rok ji doplnila druhá publikace téhož autora Jak hřešil Žižkov před sto lety a v letošním roce byla tato unikátní trilogie zakončena titulem Jak se ze Žižkova stalo velké město.



Ve třetím svazku svého cyklu se autor, mimochodem člen Klubu Za starou Prahu, povoláním vědec – rostlinný fyziolog –, již nezaměřuje jen na desetiletí vroubící přelom 19. a 20. století, ale sleduje bezmála celé padesátiletí vývoje Žižkova (1865-1914) od vydělení území pod novým názvem v rámci Královských Vinohrad, přes

vznik samostatné obce, povýšení na město, až k úvahám o sloučení s Prahou a počátku první světové války.

Metoda výkladu doktora Šestáka je originální a díky tomu mají i jeho žižkovské knihy „šťávu“. Nelíčí jen suchá fakta, historicky dané skutečnosti a nesporné jevy, i když to vše samozřejmě vytváří základ sdělení. Autor pracuje s dobovým tiskem, a to nejen deníky, ale též humoristickými časopisy. Odtud čerpá nepřeberné množství prchavých a dnes zcela zapomenutých detailů, které však historii zlidšťují i zalidňují, zpestřují, ale i vysvětlují. Díky této metodě se můžeme překvapivě vcítit do politické, národnostní i komunální atmosféry města, do vztahu obyvatel Žižkova vůči obci Pražské a naopak. Jsou oživeny a vysvětleny leccjaké převratné dobové události, které tehdy hýbaly Žižkovem, proslulé osobnosti i jevy místního významu, které bychom však bez vysvětlujícího komentáře dnes nejen neznali, ale možná ani nechápali.

Kniha Jak se ze Žižkova stalo velké město není o architektuře a urbanismu, ačkoliv ze společenské roviny právě tuto stránku sleduje, proto také není doplněna nostalgickými fotografiemi starého či zaniklého Žižkova, ale úryvky a citáty z tisku, karikaturami, dobovými vtipy a úsměvnými kolážemi.

Nejen obyvatelům Žižkova vřele doporučuji tuto knihu i všechny ostatní díly žižkovské trilogie. Knihy Jak žil Žižkov před sto lety (260 Kč), Jak hřešil Žižkov před sto lety (280 Kč) a Jak se ze Žižkova stalo velké město (395 Kč) je možné zakoupit i v našem knihkupectví Juditina věž s členskou slevou 10 %.

Kateřina Bečková

JEDNATELSKÁ ZPRÁVA KLUBU ZA STAROU PRAHU ZA ROK 2007

(Pozn. redakce: V předchozím čísle Věstníku, který publikoval zápis z valné hromady Klubu Za starou Prahu ze dne 19. 1. 2008, bohužel nezbylo místo pro zveřejnění jednatelelské zprávy za rok 2007. Toto nedopatření napravujeme nyní. Zprávu připravil a přednesl jednatel Klubu Richard Biegel.)

Rok 2007 byl z hlediska dějin Klubu Za starou Prahu rokem výjimečným. Po desetiletí snah a aktivit bylo na konci roku 2007 konečně zrestaurováno a otevřeno přízemí JUDITINY věže, kde členové Klubu naleznou nejen nové knihkupectví orientované na pragensie a architekturu, ale také zrestaurovanou JUDITINU síň, ve které se budou od března odehrávat výstavy, přednášky, diskuse a různé další akce, které Klub fyzicky « zpřítomní » nejen pro své členy, ale také pro širokou kulturní veřejnost. Oprava věže a zprovoznění knihkupectví by nebyly možné bez mimořádného osobního nasazení některých členů Domácí rady. Za všechny bych si dovolil jmenovat Ing. Václava Jandáčka, který celou obnovu neúnavně řídil, Ing. arch. Jana Veselého, který prováděl dokumentaci a průzkum, a paní předsedkyni PhDr. Kateřinu Bečkovou, která se ujala nesnadné role patronky a výkonné vedoucí nového knihkupectví. Otevřením vlastních prostor se začíná nová kapitola v činnosti Klubu, který napříště nebude pro své příznivce a oponenty jen « virtuálním » kritikem či glosátorem dění v Praze, ale stane se naopak známou pražskou adresou, která – doufejme – postupně přiláká k přednáškám a veřejným diskusím všechny, kterým není osud našeho jedinečného města lhostejný.

Vývoj posledních let přirozeně směřoval zájem Klubu od jednotlivých památkových kauz k celkovým systémovým a principiálním problémům, které v důsledku každou jednotlivou kauzu ovlivňují. Pražská památková péče se dostala do velmi nebezpečné situace, v níž památkový ústav v podstatě pozbyl vlivu a hlavní roli „památkového garanta“ převzal Odbor kultury, památkové péče a cestovního ruchu Magistrátu hl. m. Prahy, o jehož sporných a neprůhledných rozhodnutích jsme již nescílněkrát informovali. Nepokrytá arogance ředitele odboru Jana Kněžínka vyvrcholila neuvěřitelnými mediálními výroky, které zpochybnily nejen zákonem stanovenou roli památkového ústavu, ale úlohu památkáře obecně. Kněžínkova jen stěží uvěřitelná vyjádření pro Lidové noviny (kde Kněžínek prohlásil: Stanovisko Národního památkového ústavu neznámá nic. Vůbec nic.) a Českou televizi (kde z jeho úst zaznělo: Památkáři nejsou bozi a historici umění nejsou ti, kteří by měli říci, jak asi město bude vypadat za deset, za sto let. Nejsou to lidi, kteří by měli říci tohleto jo, tohleto ne. Je otázka, kdo má větší cit k tomu městu – památkář, anebo architekt, který se tam realizuje?) přiměly Domácí radu reagovat otevřeným dopisem, v němž byla vyslovena výzva zástupcům města, aby Kněžínka na základě těchto vyjádření, mnoha sporných rozhodnutí a zejména naprosto odborné nezpůsobilosti z této mimořádně odpovědné funkce odvolali. Přes prvotní vstřícnou reakci radního pro kulturu pana Milana Richtera však nakonec město nezareagovalo nijak a Kněžínek ve své funkci nadále zůstává. Trvá tak mimo jiné i absurdní situace, kdy rozhodujícími činiteli v pražské památkové péči jsou ti

členové jeho účelově vytvořeného poradního sboru, kteří mají jako architekti nebo teoretici přímé napojení na developery prosazující sporné komerční projekty.

Nejdůležitějším pražským památkovým tématem roku 2007 byly výškové stavby, a to nejen ty již dlouho diskutované na Pankráci, ale i překvapivě nově navržené v Holešovicích. Ve svém stanovisku Klub konstatoval své výrazné znepokojení nejen nad razancí návrhu, ale zejména nad neproblematickým přijetím, kterého se mu zatím dostalo. Je přitom zjevné, že Praha stojí na zásadní křižovatce. Jestliže v případě mrakodrapů na Pankráci by se jednalo o narušení panoramatu města, pak v Holešovicích se výškovými stavbami již rozbíjí město jako takové. Takto vysoké stavby by se staly novými dominantami celé pražské kotliny a změnily by měřítko nejen Holešovic, ale i pražských historických čtvrtí, neboť holešovický poloostrov se nachází přesně uprostřed pomyslného pražského amfiteátru a obě dnešní holešovické dominanty jsou součástí nejdůležitějších panoramatických pohledů ze Strahova i z Petřína.

Z tohoto důvodu Klub ve svém zářijovém stanovisku vyzval Magistrát hl. m. Prahy, aby urychleně vytvořil a následně důsledně dodržel strategii města ve vztahu k výškovým stavbám a urychleně zpracoval a schválil závazný koncept regulace Holešovic, který umožní jejich další architektonický rozvoj a zároveň zabrání zbytečnému a v důsledcích mimořádně závažnému narušení panoramatických a urbanistických kvalit historického jádra města. Shodou okolností byl ve stejné době zveřejněn zápis ze zasedání Výboru Světového dědictví UNESCO, na němž výbor vyjádřil výrazné znepokojení nad plány výškových budov na Pankráci a rovněž zavázal Prahu vypracováním regulativů, které vy stavbě výškových budov zabránily. Díky tomuto vnějšímu tlaku vznikla poprvé po dlouhé době alespoň trochu příznivá situace, ve které se město musí výškovými stavbami zabývat a příslušný dokument do konce února 2008 vypracovat. Jeho podoba je samozřejmě zatím neznámá a nelze ani vyloučit jeho možné účelové zkreslení, záměrnou nejasnost či přílišnou benevolenci. Mimořádně důležité však je, že poprvé vznikl prostor pro diskusi, na kterou město musí reagovat a kterou nemůže obligátně odbyť. Rok 2008 proto bude v tomto ohledu klíčový a možná rozhodující. Klub Za starou Prahu se očekávané diskuse pochopitelně hodlá velmi aktivně účastnit a bude se snažit též její závěry ovlivnit ve prospěch zachování jedinečných architektonických a panoramatických kvalit Prahy.

Nejdiskutovanějším projektem roku 2007 byla nová Národní knihovna na Letné architekta Jana Kaplického. Již na minulém Valné hromadě jsme vás informovali o názoru Domácí rady, která k svéráznému projektu přes dychtivé očekávání oponentů nezaujala nijak negativní stanovisko, ale označila jej za pozoruhodný, avšak měřítkem poněkud naddimenzovaný projekt.

Závěrem stanoviska Domácí rady tehdy bylo doporučení výšku budovy zhruba o třetinu snížit, a tím ji dostat do měřítka města i jejího bezprostředního okolí. Není bez zajímavosti, že po roce hysterických mediálních adorací i odsudků se k tomuto názoru začíná přiklánět i město samo, jakkoli se jeho náhlá starost o panorama Prahy zdá být v kontextu jiných, bezproblémově přijatých naddimenzovaných developerských projektů zvláštní až licoměrná. Jednoznačně pozitivním výsledkem případu Národní knihovny je tak zejména spontánní a dosti nečekaný zájem veřejnosti o architekturu, který se naštěstí zdaleka neredukoval na prvoplánové chvalozpěvy nebo apriorní odsudky. Za zcela negativní lze naopak označit pokrytectví městských zástupců v čele s primátorem, kteří projekt nejprve hlasitě podporovali, aby se pak nečekaně přiklonili k táboru jeho zarytých odpůrců.

Za hradbou emocí obklopující projekt knihovny se bohužel ztrácí jiný související problém, který je mnohem vážnější než celá diskuse o knihovně. V sázce je totiž sama budoucnost Letenské pláně, která začala být politiky i developery vnímána jako potenciální stavební parcela pro projekty všeho druhu. Nesmyslné dopravní stavby, surrealistický projekt oceanária nebo provozně zcela nesmyslný Národní stadion hrozí volný prostor pláně postupně rozparcelovat, přičemž neexistence hlavního pražského architekta tuto hrozbu činí velmi reálnou. Už teď lze tak říci, že Letná bude jedním z hlavních a velmi důležitých klubovních témat roku 2008.

Velkým a bohužel očekávatelným zklamáním je vývoj v kauze hotelu Rocco-Forte v areálu augustiniánského kláštera na Malé Straně. Přes písemnou dohodu se zástupci Klubu změnil architekt Martin Kotík původní barokní dispozici nejcenějších partií klášterního křídla a znemožnil tak dohodnuté osazení unikátního souboru barokních dveří na jejich původní místa. Necitlivé stavební zásahy, zvyšování říms dané mechanickým vkládáním pater do podkroví a celková lhostejnost k autenticitě historických staveb přinesou bezpochyby zánik velké části historické hodnoty a atmosféry této části Malé Strany. Mimořádným zklamáním pro mě samého jako účastníka jednání je nečestnost architekta Kotíka, který po dosažení bolestného kompromisu a sepsání gentlemanské dohody tuto nejen nedodržel, ale ještě lhal zástupcům Klubu do očí o reálném stavu stavebních prací. Vzhledem k závažnosti případu Klub v této souvislosti ještě zváží právní kroky vyplývající z bezprecedentního porušení písemně uzavřené dohody.

Jedním z příkladů snahy o komerční zneužití historické stavby je dosud neuzavřená kauza Domu Potravin na Václavském náměstí, který má být dle představ majitele zvýšen válcovou nástavbou o cca 4 podlaží. Architekt i investor zcela ignorují fakt, že malá výška dnešního Domu potravin vychází z promyšlené analýzy urbanismu horní části Václavského náměstí, které je na rozích pohledově uzavřeno bočními pavilony Národního muzea. Jejich případné tupé zaclonění by nebylo jen hrmotným narušením kompozice elegantního Domu potravin, ale zejména porušením vyvážených architektonických vztahů celého Václavského náměstí. O výsledku kauzy vás budeme informovat v klubovním Věstníku.

Do další fáze vstoupil případ staroměstského kostela sv. Michala. O nově probuzeném zájmu o kostel zapří-

činěním obdivuhodnou aktivitou studentů dějin umění z University Karlovy jsme vás informovali v loňské zprávě. Očekávané jednání s majitelem kostela vedlo k vypracování nového projektu exkluzivní nákupní galerie, který by v první fázi znamenal odstranění všech dosavadních likvidačních vestaveb a ve druhé vložení lehké a tentokrát už snad doopravdy samonosné konstrukce do bočních lodí stavby. Přes oprávněné obavy o technickou realnost řešení i rentabilitu provozu „exkluzivní galerie“ určené pro nákup uměleckých šperků a oděvů lze snad říci, že tato iniciativa by mohla být prvním nesmělým krokem k nápravě současného ostudného stavu. Vzhledem k tomu, že kostel je už asi definitivně v soukromých rukou, nelze spoléhat na zásah ministerstva nebo jiné vyšší moci, ale naopak napřít všechny síly na stanovení takových památkových podmínek, které by rehabilitaci fyzicky i morálně poničené stavby zaručily.

I v letošním roce pokračoval zájem Klubu o hodnotné moderní stavby, které zatím unikaly zájmu památkové péče, a které by tak v budoucnu mohly být ohroženy likvidační komerční přestavbou. Z tohoto důvodu byl v závěru roku 2007 mj. vypracován návrh na zapsání bývalého obchodního domu Baťa v Celetné ulici od architekta Josefa Gočára do seznamu kulturních památek. O výsledku tohoto návrhu zatím ministerstvem rozhodnuto nebylo.

Po letech váhání a zbrklých kroků se Ministerstvo kultury opět začalo vážně zabývat věcným záměrem nového památkového zákona. V současné době probíhá jednání komise složené z právníků, historiků umění, architektů a dalších odborníků, která by měla do konce února věcný záměr dokončit a předložit k připomínkám odborné veřejnosti. Prozatím se zdá, že základem nového předpisu bude struktura zákona stávajícího, což na jedné straně sice znamená odmítnutí nebezpečných idejí, jako je například opětné rozdělení NPÚ a jeho převod pod kraje nebo instituci autorizovaného památkáře placeného investorem, avšak na druhé přináší zachování dvojkoľejnosti, a tedy i nadále velmi slabou roli odborníků z Národního památkového ústavu. O finálním návrhu a průběhu jeho projednávání vás samozřejmě budeme průběžně informovat.

Pravidelná cena Klubu Za starou Prahu za novou stavbu v historickém prostředí v roce 2007 udělena nebyla, a to nikoli z důvodu nezájmu Klubu o nové stavby, ale kvůli plánovanému otevření JUDITINY věže, ve které by mohli být laureáti ceny před vyhlášením představení. Vyhlášení ceny za léta 2007–2008 se spolu s výstavou nominovaných projektů odehraje na jaře tohoto roku.

Po celý rok se v Národním muzeu péčí organizátorky PhDr. Helgy Turkové konaly pravidelné Hovory o Praze. Stejně jako v minulých letech Klub spolupracoval s různými občanskými sdruženími v Čechách i v zahraničí. Z tuzemských jmenujme zejména Ateliér pro životní prostředí, Uměleckohistorickou společnost v českých zemích, Klub za krásné Karlovarsko, Sdružení pro stavebně-historický průzkum, Památkovou obec českokrumlovskou a další organizace. Tradičně dobré styky Klub udržoval se Společností přátel starožitností, Svatoborem, či spolkem Vltavan a také se spřátelenými spolky v Paříži, Vídni a Fribourgu.



JUDr. Zdeněk Dušek v roce 2000 na slavnostním valném hromadění Klubu

OPUSTIL NÁS ČLEN DOMÁCÍ RADY JUDr. ZDENĚK DUŠEK

Se smutkem a lítostí oznamujeme členům Klubu Za starou Prahu, že naše řady opustil člen Domácí rady JUDr. Zdeněk Dušek.

Zemřel dne 12. června 2008 ve věku 85 let. Doktor Dušek byl členem Domácí rady nepřetržitě od roku 1955, tedy rekordních 54 let. V roce 2000 byl jmenován čestným členem Klubu.

Při jednáních a schůzích patřil k ironickým glosátorům, měl rychlý úsudek a sklon k břitké upřímnosti, avšak pod touto přísnou a trochu akurátní slupkou se skrýval neúnavně obětavý a vřelý milovník Prahy. Jeho absence bude na jednáních Domácí rady bohužel citelná.