

# : ZA STAROU PRAHU: VĚSTNÍK KLUBU ZA STAROU PRAHU

Ročník XXXVIII. (IX.)

číslo 1 / 2008

## JAK SOUVISÍ PRAŽSKÁ LYŽE NA HRADČANSKÉM NÁMĚSTÍ A UKRADENÝ SNÍH Z JIZERSKÝCH HOR S OLYMPIÁDOU V PRAZE?

Ještě máte jistě všichni v živé paměti, jak jsme počátkem tohoto roku s údivem sledovali televizní zpravodajství, v němž nákladní vozy přivážely ze Šumavy tuny sněhu na Hradčanské náměstí, aby se zde mohl uskutečnit téměř pod okny prezidentského paláce, odkud vládne Velký lyžař, mezinárodní závod nazvaný trefně Pražská lyže, a za pár týdnů poté jsme viděli dokonce rabování sněhu z chráněných krajinných oblastí Jizerských hor a z rekreačních běžkařských stop, aby se mohl konat prestižní závod v libereckém lyžařském areálu, postaveném v nesmyslně nízké nadmořské výšce, kde nějak nechce a nechce sněžit. Proč to připomínám? Protože se v těchto případech názorně ukázalo, jaké jsou společenské a kulturní priority i etické mantinely sportovních organizátorů, manažerů a především jejich příznivců z komunálních i nejvyšších sfér české politiky. Co stojí nejvyš (pět minut slávy v hlavním vysílacím čase) a co všechno je možné kvůli tomu obětovat (platné normy,



logické uvažování, smysluplné konání i obecnou slušnost).

Nad celým tímto poznáním by snad bylo možné mávnout rukou s trpkým povzdechem: „To se dalo čekat...“ nebo „ty už nepředěláme...“ případně se jen mlčky výmluvně ušklíbnout, kdyby si někteří vysoce postavení sportovci s Velkým horolezcem v čele tolik nepřáli v Praze olympiádu! Umíte si představit, co by způsobila výstavba olympijských sportovišť podle plánu rozestých po celé Praze a dopravních i obslužných staveb s nimi spojených za výše uvedeného hodnotového žebříčku? Umíte si představit, jak slabá by byla logika, smysluplnost i slušnost ve srovnání se silou vidiny celosvětového olympijského prime time?

Slova o skvěle využitelnosti nových staveb po olympiádě беру tak vážně, jako chlácholivá slova o využití sněhu dovezeného na Pražskou lyži k rekreaci Pražanů. Byl rozprostřen na kraji Prahy v Sedlci podél Vltavy, do které hned druhý den stekl, protože se výrazně oteplilo.

*Kateřina Bečková*

## DOMÁCÍ RADA KLUBU ZA STAROU PRAHU PRO ROK 2008:

PhDr. Kateřina Bečková – *předsedkyně*

Ing. arch. Martin Krise, Bc. Karel Ksandr – *místopředsedové*

Ing. arch. Jan Bárta, Mgr. Richard Biegel (jednatel), Ing. Zbyněk Bureš (správce fotoarchivu), JUDr. Zdeněk Dušek, Mgr. Lucie Ernstová, Mgr. Stanislav Holeš, Ing. arch. Josef Hyzler (čestný předseda), Ing. Václav Jandáček, doc. Ing. arch. František Kašička, PhDr. Kristýna Ledererová Kolajová, Mgr. Blanka Kynčlová (správce knihovny), Mgr. Kateřina Samojská, Ing. arch. Michal Sborwitz, Ing. arch. Miloš Solař, doc. PhDr. Josef Štulc, prof. PhDr. Rostislav Švácha, PhDr. Helga Turková, Ing. arch. Jan Veselý (archivář) – *členové*

Marek Foltýn, Mgr. Martin Micka – *revizoři*

*Jednání domácí rady Klubu, která se konají vždy jednou za čtrnáct dní (sudý týden) ve středu od 17,30 hod. v Juditině věži, jsou přístupná členům Klubu.*

---

## HOVORY O PRAZE

---

361. **26. května 2008**  
Jaroslav Seifert – Josef Sudek: Praha, to chutná jak hlt vína...  
*Ze vzpomínek na Prahu budou recitovat Hana Kofránková a Rudolf Kvíz*
- 
362. **23. června 2008**  
Zdenka Braunerová – boj za obrození české knihy a za starou Prahu  
*K 150. výročí narození umělkyně*  
PhDr. Helga Turková
- 
363. **22. září 2008**  
Portae vitae Josefa Hlávky  
Bc. Karel Ksandr
- 

*Další termíny Hovorů o Praze v roce 2008: 27. října, 24. listopadu a 22. prosince. Program bude upřesněn.*

Uvádějí: PhDr. Helga Turková, členka Domácí rady Klubu, a Ing. arch. Josef Hyzler, emeritní předseda Klubu.

Hovory o Praze se konají vždy v pondělí v 18 hodin v přednáškovém sále hlavní budovy Národního muzea, v přízemí vzadu, Václavské náměstí 68, Praha 1. Stanice metra Muzeum, trasa A, C.

---

### PAMÁTKÁŘSKÉ MINIMUM PRO KAŽDÉHO

Volný cyklus přednášek a besed pro všechny, kterým nestačí jen se na památky dívat, ale touží je i vnímat, porozumět jim a pochopit, proč si zasluhují péči a co jim prospívá. Cyklus pro všechny, kteří se nespokojí s planým obdivem, ale mají kuráž historické stavby též aktivně chránit.

#### **5. 5. Proč vznikl kult památek a jak se rodila jeho teorie?**

Doc. PhDr. Josef Štulc, hlavní konzervátor Národního památkového ústavu, prezident Českého národního komitétu ICOMOS, člen Domácí rady Klubu Za starou Prahu

#### **12. 5. Princip rekonstrukce v památkové péči**

Ing. arch. Miloš Solař, památkář, pracovník ústředního pracoviště Národního památkového ústavu, člen Domácí rady Klubu Za starou Prahu

#### **19. 5. Oprava Karlova mostu ze zorného úhlu památkáře**

Ing. arch. Ondřej Šefců, památkář, odborný pracovník ústředního pracoviště Národního památkového ústavu, odborný garant opravy Karlova mostu

#### **2. 6. Památkové rezervace, zóny, ochranná pásma – vznik, historie, vývoj**

Prof. Ing. arch. Karel Kibic, dlouholetý památkář a pedagog Fakulty architektury ČVUT

#### **9. 6. Vila Tugendhat v Brně – koncept ochrany a obnovy památky moderní architektury**

Bc. Karel Ksandr, náměstek generálního ředitele Národního muzea v Praze, pracovník Národního památkového ústavu, místopředseda Klubu Za starou Prahu

#### **16. 6. Omítané a natírané fasády pražské – způsoby omítání, barevnost**

Ing. arch. Jan Bárta, propagátor a znalec tradičních materiálů pro obnovu památek, zakladatel a majitel firmy AQUA obnova staveb, s. r. o., člen Domácí rady Klubu Za starou Prahu

Juditina síň, Mostecká 1 (vstup knihkupectvím), vždy v pondělí v 18 hod. Vstupné dobrovolné.

Cyklus bude pokračovat i v podzimních měsících.

Pořádá Klub Za starou Prahu ve spolupráci s redakcí časopisu Zprávy památkové péče, který vydává Národní památkový ústav.

---

## OBSAH

**PAMÁTKOVÉ KAUZY**

Soutěžte o budoucí podobu Letné!  
Zn. Fantazie neomezena  
(Kateřina Bečková) ..... 4

Císařský mlýn a jeho rekonstrukce  
(Kateřina Samojská) ..... 7

Zkáza Cibulky. Důsledek demokracie  
nebo neschopnost pražského magistrátu?  
(Miloš Solar) ..... 14

Zpráva o usedlostech Cibulka čp. 118  
v Košířích a Skalka čp. 120 na Smíchově  
(Jan Bárta) ..... 18

**NÁZORY, POLEMIKY, OHLASY**

Mission Impossible aneb čtyři artikuly pro  
záchranu nechráněné památky  
(Kateřina Bečková) ..... 21

Poznámky k obnově interiéru přízemí  
Juditiny věže  
(Miloš Solar) ..... 23

Otloukání omítek – zamyšlení památkově  
technologické  
(Jan Bárta) ..... 25

**ZAJÍMAVOSTI**

Pomník Jana Husa na Staroměstském náměstí  
(Alexandr Rymarev, Petr Šámal) ..... 27

Atlanti v pražských ulicích  
(Stanislav Srnský) ..... 33

Archeologické nálezy v Praze prezentované  
na místě. IV. část. Procházka územím vně  
historického jádra Prahy  
(Milan Jančo) ..... 40

Rustonka pro mne nebyla jen továrnou.  
Vzpomínka  
(Jiří Novák) ..... 49

**ČLENSKÉ INFORMACE**

Zápis z valného shromáždění Klubu  
Za starou Prahu konaného dne 19. ledna  
2008 v Baráčnické rychtě ..... 51

Časopis je zasílán členům Klubu zdarma v rámci členského příspěvku.

Zájemci, kteří nejsou členy Klubu, si mohou časopis koupit za cenu 50 Kč v knihkupectví Juditina věž (Mostecká 1) nebo v knihkupectvích Fišer (Kaprova 10) a Academia (Václavské nám. 34). Mohou si též časopis předplatit za cenu 50 Kč za výtisk (včetně poštovního a balného).

Adresa kanceláře Klubu Za starou Prahu: Mostecká 1, 118 00 Praha 1

Návštěvní hodiny: vždy ve středu 15–17,30 hod.

Telefon: 257 530 599, e-mail: kzsp@mail.cz

Internetové stránky: <http://www.zastarouprahu.cz>

Čtete a přispívejte do diskusního fóra na internetových stránkách Klubu!

Členství v Klubu Za starou Prahu je otevřené, členský příspěvek pro rok 2008 je stanoven v hodnotě 150 Kč (studenti, důchodci) a 250 Kč ostatní.

Příhlášky jsou pro zájemce k dispozici v knihkupectví Juditina věž Mostecká 1 (úterý–sobota 10–18 hod.), kde je možné též zaplatit členské příspěvky a získat informace o programu Klubu.

**ZA STAROU PRAHU****VĚSTNÍK KLUBU ZA STAROU PRAHU**

Za starou Prahu, Věstník Klubu Za starou Prahu

ročník XXXVIII. (IX.), číslo 1/2008

založeno 1910, přerušeno 1954, obnoveno 2000

Redakce: PhDr. Kateřina Bečková

ve spolupráci s členy Domácí rady Klubu Za starou Prahu

Grafická úprava: Pavel Bosák

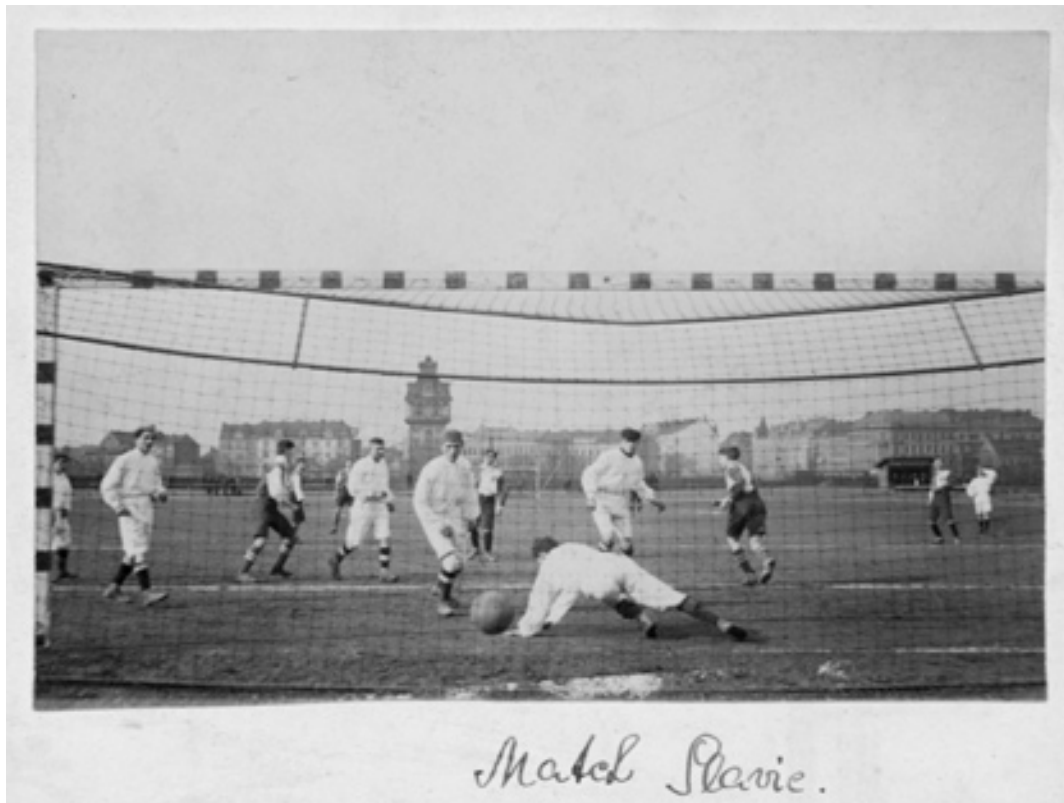
Číslo 1/2008 mělo redakční uzávěrku 31. 3. 2008.

Číslo 2/2008 vyjde v září 2008.

**Vydání časopisu bylo podpořeno finančním příspěvkem Ministerstva kultury ČR.**

## SOUTĚŽTE O BUDOUCÍ PODOBU LETNÉ! ZN. FANTAZIE NEOMEZENA

*Útvar rozvoje hlavního města Prahy jako specializovaná organizace, jejímž posláním je péče o urbanismus města, připravuje ideovou urbanistickou soutěž pro letenskou pláň. Soutěž v den uzávěrky tohoto Věstníku dosud veřejně vyhlášena nebyla, byly však již známy, v různých fórech prezentovány a diskutovány podklady připravované pro její zadání. A zde je třeba velmi zpozornět!*



*Idylický snímek Match Slavie na Letné přibližně z roku 1907.  
(Foto ze soukromé sbírky)*

Letná a letenská pláň mají svoji zajímavou historii, která byla poutavě vyličená na výstavě pořádané již zmíněným Útvarem rozvoje hlavního města Prahy v Sále architektů na Staroměstské radnici v dubnu až červnu loňského roku. Naštěstí byl materiál shromážděný pro výstavu zveřejněn v doprovodné publikaci „Letná. Historie a vývoj prostoru“, takže i po skončení akce je pro zájemce o tuto lokalitu v přehledném výběru k dispozici. Z hlediska Klubu Za starou Prahu a jeho názoru na stav a budoucí možné proměny Letné jsou nejcennějšími kapitolami ty, které pojednávají o historii zamýšlených, avšak nerealizovaných projektů a vizí. Fascinující a všeobecně známý je projekt průkopu Letnou od Jana Kouly z roku 1907, často publikovaný a vystavovaný v několika výtvarně dokonalých zpracováních. Již méně známé jsou soudobé návrhy stavby areálu českých vysokých škol (A. Wiehl, J. Koula – 1905, A. Balšá-

nek – 1915), rovněž tak velkorysé vize stavebních souborů, které vznikly v souvislosti se soutěží na regulaci Letné v roce 1920 a řešily potřebu úředních budov pro administrativu nového státu (A. Engel, B. Hypšman, J. Štěpánek, B. Fuchs a další). V roce 1928 pak byla vypsaná soutěž na budovu parlamentu, který měl být umístěn na osu buď Čechova, či Štěfánkova mostu (1. cena J. Štěpánek, 2. cena J. Krejcar, dalšími odměněnými soutěžícími byli K. Roškot, P. Janák, V. Hofman). Snad jedinou z meziválečných vizí, která byla skutečně realizována, byl vítězný návrh M. Babušky z veřejné soutěže v roce 1935 na areál budov Technického muzea, který byl vystavěn v letech 1938–1941. V prostoru letenské pláně, nejprve ve východní, později v západní části (přibližně v místech, kde je dnes plánována novostavba Národní knihovny), se v meziválečné době též projektovala budova Státní galerie (Josef Gočár,

proti jejímuž dříve plánovanému umístění na Kampě horečně bojoval i Klub Za starou Prahu. Tato vize realizována nebyla, avšak ještě před válkou se suverénně definitivního ohraničení dostalo severozápadnímu nároží pláně. Na severní straně byl podél Belcrediho třídy (dnes Milady Horákové) vystavěn v letech 1937–1938 obytný deskový dům Molochoch (Josef Havlíček) a západní stranu pohledově uzavřela rovněž v roce 1938 boční stěna úřední budovy (Kamil Roškot), dnešního ministerstva vnitra.

Lákavá možnost vystavět na vizuálně nejpřesvědčivějším dosud nezastavěném místě v Praze monumentální státní budovu nebyla zapomenuta ani po válce. V roce 1947 proběhla soutěž na umístění budovy Národního shromáždění, kterou většina soutěžících situovala právě na Letnou, avšak politické události odvedly brzy pozornost jiným směrem. Letná svou polohou lákala dál i v novém politickém zřízení, o čemž svědčí jak umístění megalomanského pomníku J. V. Stalina, tak dosud poslední soutěž na urbanistické řešení letenské pláně z roku 1964.

Nyní, v roce 2008, máme tedy před sebou soutěž novou. Zopakujme si proto, co pro nás Pražany letenská pláň spolu s přilehlými Letenskými sady dnes znamená: obrovský volný prostor vhodný k rekreačním aktivitám – procházce, sportu, posezení v trávě, klábosení u piva v zahradní restauraci u Letenského zámečku; tradiční stanoviště cirkusových stanů a přechodných atrakcí podobného typu; místo shromáždění k účelu manifestace, demonstrace, ba i revoluce. Letná je „vzducho-

vou kapsou“, kde si může kamenné město volně vydechnout, neboť jeho obyvatelé i chodci blízkost tohoto životodárného výdechu i zrak osvěžujícího pohledu do zelené v hustě zastavěných ulicích Starého Města i Holešovic vnímají přinejmenším podvědomě. Všechny zmařené a již dávno zapomenuté architektonické návrhy na monumentální zástavbu nad Prahou, jak je vyprodukovaly předchozí soutěže, jako by naznačovaly, že Letná se zástavbě úporně brání, že její přirozenou podobou je prázdnota a volnost. Tak vnímáme letenskou pláň v Klubu Za starou Prahu. Místa, která zůstala dosud nezastavěna a v územním plánu města statut stavební parcely nemají, považujeme za nezastavitelná a úsilí o jejich stavební exploataci za útok na prostorový komfort města.

Vzhledem k výše řečenému nás nemile překvapilo, že město vůbec pocítilo potřebu vypsát na řešení Letné soutěž „ideovou“. Tedy soutěž, jejímž účelem je hledat pro Letnou novou náplň a s ní pochopitelně i případné zastavění. Taková soutěž nechť je teoretickým úkolem studentů urbanismu architektonických škol, z níž mohou vyjít pozoruhodné návrhy. Ale oficiální soutěž vypisovaná městem, která bezradně žadoní: „Nevíme si s Letnou rady... Stavět? Nestavět? Když stavět, tak co?“, je krokem do slepé uličky, plýtváním sil i finančních prostředků. Že nekritizují záměr soutěže zbuřdarma, dokládá již její prezentované, i když předběžné zadání, které jako inspiraci fantazie soutěžících předkládá mimo jiné i tato neuvěřitelná témata: novou muzejní čtvrť – Letenskou akropoli, státní nebo městskou budovu na



*Průhled prázdnotou pláně od východu k západu. Severozápadní ohraničení prostoru tvoří obytný blok Molochoch (vlevo) a boční stěna Ministerstva vnitra ČR.*



*Stadion Sparty – byl sportovní stavbou přiměřenou prostoru Letné a jejím možnostem. Vyrostle na jeho místě sportovní národní fotbalová akropole?*

místě schodiště k podestě pod bývalým Stalino-  
vým pomníkem, propojení nové muzejní čtvrti se  
Starým Městem přímou pěší lávkou.

Když procházím zablácenou letenskou cestou  
podél ohrady staveniště tunelu Blanka, z níž ční  
hory hlíny do výšky dvou až třípatrového domu  
a před níž na posledních zbytcích travnaté plo-  
chy dojemně osamělý čutálista honí merunu, a  
přemítám o smysluplnosti uvedených námětů na  
urbanistické zásahy do stavu Letné, napadá mne,  
a přiznávám, že s neskrývanou podezřívavostí,  
zda všechno to vzrušivé dění kolem připravova-  
né ideové soutěže s fantasmagorickým zadáním  
nemá jen odvést pozornost od výstavby okázalé

akropole, avšak nikoli kulturní, nýbrž fotbalové  
(a možná i olympijské) na místě stadionu Sparty  
a s touto stavbou souvisejícího VIP hotelu na  
jediné letenské stavební parcele, o jejíž odejmutí  
Národní knihovně ČR, které byla předtím městem  
neprozřetelně přislíbena, magistrát tak zarputile  
a pod zástupnými záminkami usiluje...

*Kateřina Bečková*

Poznámka: Sympatickou občanskou aktivitu proti  
nesmyslným záměrům v oblasti Letné a jejich dopadu na  
životní prostředí vyvinuli a dále vyvíjejí obyvatelé Prahy 7.  
Všem zájemcům o uvedené téma proto doporučuji sledovat  
stránky [www.zachranmeletnou.cz](http://www.zachranmeletnou.cz).



*Severovýchodní zakončení letenské pláně s řadou nízkých vil při ulici U Vorlíků se již brzy promění v oblouky  
tunelových vjezdů a vjezdů. Foto na str. 5–6 Jan Bečka, 2006.*

## CÍSAŘSKÝ MLÝN A JEHO REKONSTRUKCE REKAPITULACE PŘÍPADU



*Císařský mlýn, stav v roce 1927. (Fotoarchiv Klubu Za starou Prahu)*

V případě Císařského mlýna stavebník nerespektoval zákonnou povinnost, neohlásil a neumožnil provedení archeologického výzkumu.

V roce 2005 pokračovala v Bubenči v Mlýnské ulici rekonstrukce areálu Císařského mlýna a výstavba podzemních garáží. Pro investora, firmu Seisin, a. s. (Pod Havránkou 657/108, Praha 7), prováděla projekční činnost firma Faber Project, s. r. o., Hellichova 632/11b, Praha 1 (zástupci Ing. arch. Pšenička a I. Zemanová), dodavatelem stavby byla firma Feronastav, a. s., Kašparova 26, Liberec 6. Na doporučení pražské archeologické komise měla předstihový archeologický výzkum provádět společnost Archaia Praha, o. p. s. S investorem a projektantem proběhla v tomto smyslu vstupní korespondence o archeologickém výzkumu. Stavebník byl ještě před zahájením stavebních prací informován, že zamýšlená stavba se nachází na území s archeologickými nálezy podle § 22 odstavce 2 zákona 20/1987 Sb., a upozorněn na povinnost vyplývající z výše uvedeného zákona umožnit záchranný archeologický výzkum v dostatečném předstihu před zahájením stavby. V rozporu s uvedeným upozorněním i zákonem stavebník v období před 31. 3. 2005 vyhloubil stavebními stroji základové jámy pro nové budovy, čímž zne-

možnil provedení výzkumu a zničil archeologické objekty, které se na ploše mohly nacházet, a nálezy z těchto objektů pocházející odvezl spolu s vykopanou zeminou neznámo kam. O nanejvýš pravděpodobné existenci archeologických památek a situací přitom svědčilo přímo na pozemku se nalézající torzo Císařského mlýna, které bylo kompletně obkopáno, odtrženo od archeologických vrstev a zbaveno svých vypovídacích schopností.

Při nehlášených zemních pracích došlo s vysokou mírou pravděpodobnosti k poškození situací souvisejících nejen s rudolfinským areálem, ale také se starším, středověkým mlýnem, předcházejícím výstavbě císařského letohrádku. V neposlední řadě byly zlikvidovány zcela unikátní a neopakovatelné doklady výroby související se zdejší brusírnou drahých kamenů, ve které ve 30. letech 17. století působil slavný brusíř Dionysio Miseroni s rodinou. Jen pár kroků odtud, u bubenečského nádraží, se navíc nalézá proslulá pravěká lokalita, jejíž výzkumy stály u zrodu moderní české archeologie.

Již kompletně zabetonovaná stavební jáma byla objevena při namátkové kontrole (na upozornění pracovníka Národního památkového ústavu) pracovníkem společnosti Archaia, o. p. s., Janem Jeřábem dne 31. 3. 2005. Stavebník bez pochyby porušil zákon a tím, že neohlásil výkopové práce



*Císařský mlýn, detail fasády klasicistní budovy, 1927. (Fotoarchiv Klubu Za starou Prahu)*

a neumožnil oprávněné organizaci provést na dotčeném území záchranný archeologický výzkum, a realizací stavební jámy provedení výzkumu natrvalo znemožnil. Z tohoto důvodu bylo společností Archaia odboru památkové péče Magistrátu hlavního města Prahy neprodleně doručeno oznámení o porušení zákona 20/1987 Sb., které bylo zasláno na vědomí Archeologickému ústavu AV ČR a Památkové inspekci MK ČR.

Společnost Archaia nakonec nepodala přímo trestní oznámení, protože veškeré důkazy o přítomnosti archeologických nálezů již byly zničeny a trestní činnost by byla v tomto případě velmi obtížně prokazatelná. Odbor památkové péče Magistrátu hlavního města Prahy zahájil proti stavebníkovi správní řízení s možností udělení pokuty až do výše 500 000,- Kč. O výši této sankce by rozhodovali právníci příslušného odboru magistrátu na doporučení archeologického oddělení Národního památkového ústavu. Po několika měsících však bylo řízení proti stavebníkovi ukončeno z důvodu časového promlčení a sankce umožněná zákonem nakonec udělena nebyla.

Zhruba po půl roce tentýž investor vstoupil do kontaktu se společností Archaia znovu, a to s žádostí o provedení archeologického dohledu při pokládání inženýrských sítí. Tento dohled řádně a podle všech pravidel proběhl, ovšem s negativním výsledkem. Výkopy byly totiž vedeny pouze v recentních navázkách a vrstvách vzniklých v 80. a 90. letech 20. století.

Z hlediska profesionální etiky stavebníka zůstává v případě Císařského mlýna mnoho nevyřešených otázek. Například proč nechal provést výzkum pouze v místě pokládání sítí, a ne na hlavní ploše stavby. Není možné se zbavit podezření, že si byl dobře vědom toho, že v prvním případě bude archeologický výzkum negativní, zatímco v druhém by byl nejen pozitivní, ale i časově a finančně náročný. Není vyloučeno, že i na hlavní ploše stavby byla archeologická situace zničena při úpravách mlýna na konci minulého století; pokud by tomu tak bylo, archeologický výzkum by proběhl formou dohledu a byl by pouhou formalitou s mizivými časovými a finančními nároky – stavebník by se ho nemusel „obávat“.

Faktem zůstává, že firma Seisin, a. s., vyvázla z porušení zákona bez jakýchkoli následků. Nejenže ušetřila peníze za výzkum, ale také čas, po který by byla nucena výzkum strpět a který je pro stavební projekty tak důležitý. Dopadla tak nepoměrně lépe, než kdyby poctivě dodržovala literu zákona. Není těžké si domyslet, že tato cesta se jeví pro stavebníky s nečestnými úmysly jako velice schůdné řešení. Pokud chtějí od počátku archeologický výzkum obejít, pak je lepší, když plochu, na níž by měl být prováděn, zničí co nejrychleji, ještě před návštěvou archeologa. A nebudou-li důsledně využívány alespoň ty možnosti sankcí, které správní řád a trestní zákon umožňuje, lze předpokládat, že počet firem vyhýbajících se provedení archeologického výzkumu



mu bude přibývat. Problematická je i poměrně nízká částka nejvyšší možné udělené pokuty. I pokud by nakonec byla udělena, nedosáhla by výše nákladů na náročnější archeologický výzkum a to si investiční společnosti dovedou lehce spočítat. Skutečnost bohužel tuto nepříznivou prognózu potvrzuje – jen v praxi archeologické společnosti Archaia se za poslední léta objevilo několik stavebníků, kteří takto bez větších následků zákon obešli. Není bez zajímavosti, že naprostá většina z nich vyvíjela stavební aktivitu na území Prahy 6. Bylo by účelné, pokud by se oprávněné archeologické subjekty spolu s orgány státní správy a památkovými orgány dohodly na vytvoření registru těchto „neplatičů“. Pokud by firmy, které se ocitnou na seznamu, realizovaly další projekt, byly by od počátku pod zvýšeným dohledem všech zúčastněných subjektů s důsledným využitím všech možností trestů a sankcí při porušení zákona.

#### *Vývoj památkové péče o Císařský mlýn v uplynulých dvou desetiletích*

Z památkového hlediska je historie Císařského mlýna v uplynulých dvou desetiletích smutnou ukázkou devastace významné kulturní památky za víceméně rezignované účasti státních orgánů. Jinými slovy – je příkladem toho, jak je možné legálním způsobem přivést přední chráněnou kulturní památku během pouhým dvaceti let k téměř naprostému fyzickému zániku. Polehčující

okolností může být zčásti fakt, že celá kauza začala velmi nešťastně ještě za minulého režimu. Nyní, kdy je architektonická a urbanistická proměna Císařského mlýna definitivně završena, je třeba přiznat toto opakované selhání nástrojů památkové ochrany a zhodnotit soudobou dostavbu.

Podle mého názoru se jedná o dvě témata, která musí být pojednána samostatně. Faktem je, že dnešní Císařský mlýn má již jen málo společného s původním historickým areálem. Je to prakticky novostavba postavená na pozemku bývalého historického objektu. A to bez ohledu na to, jak intenzivně její architekti odkazují na manýristické reminiscence projektu. Zatímco stát přišel o významnou kulturní hodnotu a doklad rudolfínské doby, známý i mezi odborníky ve světě, investor a předchozí i nynější majitelé stavby mohou být spokojeni. Kromě pravděpodobné, ovšem nedoložené, majetkové spekulace (prodej areálu, střídání majitelů), bude nynější vlastník provozovat komerčně dobře zajištěný areál: novostavby bytových domů, obklopené přírodou, postavené v centru Prahy na zcela výlučném místě ve Střemcovce, které je jinak pro bytovou zástavbu zapovězené. Je možné uvést nějaký jiný příklad takové komerční exploatace historického areálu, který se původně nalézal ve vlastnictví státu? V následujícím chronologickém přehledu jsou uvedeny základní „chybné kroky“, kterých se především odborná složka státní památkové péče dopustila v ochraně historického Císařského mlýna.



*Císařský mlýn, stav v roce 1990. Pohled na torzo objektu po odbourání klasicistních přístaveb a odtěžení okolního terénu kolem roku 1990. Zbyla jen část manýristické chodby, grotta a brána. (Fotoarchív NPÚ-ÚP)*



*Císařský mlýn, stav po obnově. (Foto na str. 10–13 J. Bečka, 2007)*

### 1989–1990

Do roku 1990 byl Císařský mlýn solidně zachovanou památkou se dvěma hlavními, výrazně se uplatňujícími stavebními vrstvami – manýristickou a klasicistní. Na konci 80. let minulého století ovšem stát převedl Císařský mlýn na podnik Art Centrum, který byl založen se záměrem prodeje uměleckých děl z československých sbírek do ciziny a získávání tímto způsobem cenných valutových prostředků pro socialistický stát. Projekt se po listopadu 1989 sice zhroutil, ale v platnosti zůstal jak majetkový vztah k areálu, tak vydané stavební povolení na zemní práce spojené s vybudováním skladišť uměleckých předmětů. Art Centrum se stačilo proměnit na akciovou společnost a zahájilo v areálu urychlenou devastaci historických objektů s cílem jeho komerčního využití.

V průběhu roku 1990 proběhlo bourání klasicistních budov (mimo jiné i křídla před grottou, takže byla obnažena její manýristická fasáda), klasicistního domu před branou a více než polovina galerie. Bagrování a zemní práce byly takového rozsahu, že dokonce došlo i k odstranění části svahu nad grottou, který byl dosud v majetku hlavního města Prahy. Zemní práce vymazaly definitivně z povrchu zemského i takzvanou Rudolfovu vodní nádrž za galerií, jejíž stopy byly v terénu do té doby patrné.

O několik let později založilo Art Centrum nástupnickou společnost EDERA, s. r. o., s cílem

převedení majetku a prostředků na jiný subjekt, čímž bylo účinně znejasněno sledování kompetencí osob odpovědných za předchozí činnost a nové organizaci bylo umožněno nerušeně pokračovat v započatém díle.

První chyba: Po převedení významné kulturní památky do soukromého vlastnictví a její devastaci nebylo podáno trestní oznámení za zničení památky na akciovou společnost Art Centrum. Nebylo také prověřeno majetkové vyrovnání mezi Art Centrem a nástupnickou akciovou společností EDERA, s. r. o.

### 1990–1994

V letech 1990–1994 byla vlastníkem areálu (EDERA, s. r. o.) systematicky zanedbávána základní péče o staticky nezajištěné a poničené objekty Císařského mlýna a ty dále chátraly. Magistrát sice zahájil správní řízení a uložil pokutu, ale bez valného výsledku. S vlastníkem proběhla řada jednání, opět bezvýsledně. Strategie vlastníka nápadně připomínala postup některých pražských investorů v historickém centru – nechat zchátrat chráněný objekt natolik, že jeho obnova již nebude v budoucnu reálně možná. Tehdejší ředitelka Pražského ústavu památkové péče majitele upozornila na možnost vyvlastnění památky podle § 15 odst. 3 zákona 20/1987 Sb. z důvodu soustavného zanedbávání povinnosti údržby, a tím ohrožení její fyzické existence. Podnět k vyvlastnění však podán nebyl.

Druhá chyba: Pražský ústav památkové péče nepodal podnět k zahájení vyvlastnění kulturní památky v majetku společnosti EDERA, s. r. o., z důvodu zanedbávání údržby, pro který byly splněny zákonné podmínky.

### 1994–2001

V roce 1994 nastal ve vývoji kauzy zásadní zlom. Společnost EDERA, s. r. o., předložila studii rekonstrukce objektu na hotel, kterou posoudily a odsouhlasily odbor územního rozvoje a odbor výstavby úřadu Městské části Praha 6. V letech 1994–2000 však i přes vydané územní rozhodnutí vlastník nepřikročil k vypracování projektu a zahájení stavby. V roce 2000 dokonce požádal prostřednictvím svých právních zástupců o sejmутí památkové ochrany, což naštěstí nebylo Ministerstvem kultury ČR schváleno. Odbor památkové péče Magistrátu hlavního města Prahy proti němu zahájil další správní řízení, které vyústilo opět v uložení pokuty.

Projekt zrealizoval do stávající podoby teprve nový vlastník, SEISIN, s. r. o., kterému byl areál prodán prostřednictvím realitní kanceláře. Dramatický posun případu nastal v prvních měsících roku 2001. Pražský ústav památkové péče najednou zásadně přehodnotil své, jen měsíc staré stanovisko z ledna roku 2001 (PhDr. J. Outrata), ve kterém požadoval důslednou obnovu klasicistní podoby Císařského mlýna a kultivaci přírodního terénu. Během pouhého měsíce vydal nově zpraco-

vané stanovisko, kde uvítal předloženou studii se zapojením fragmentů objektu jako jedinou šanci a východisko na záchranu toho, co z císařského mlýna zbylo (vypracovala arch. Křížová, podepsán je tehdejší ředitel ústavu PhDr. Špaček). Zcela tak rezignoval na obnovu poslední dochované podoby památky, jak existovala ještě v 80. letech 20. století.

Ochrana fragmentů, vytržených z jejich původního kontextu, tak byla z hlediska odborné složky státní památkové péče víceméně povýšena na legitimní a pro tento případ nevhodnější metodu památkové obnovy.

„Proinvestorské stanovisko“ Pražského ústavu památkové péče v případě Císařského mlýna bylo jedním z prvních, které ohlašovaly tendenci tohoto ústavu, jež sílí dodnes. Paradoxně mnohem zodpovědněji se v tomto případě postavil k případu odbor památkové péče Magistrátu hlavního města Prahy. V jednom z jeho předběžných stanovisek byly výslovně před konečným posouzením vyžádány dvě varianty návrhu galerie: variantu s rehabilitací klasicistní hmoty a rekonstrukcí klasicistní fasády podle výsledků stavebně-historického průzkumu (ke které se přiklání například i Klub Za starou Prahu) a variantu volného řešení bez zachování historických prvků (kterou prosazovali projektanti). Nicméně bez nutné podpory odborné složky i odbor památkové péče magistrátu nakonec vydal závazné stanovisko ve smyslu návrhu projektantů.





Tím byl budoucí osud památky zpečetěn. Bylo rozhodnuto, že do novostavby hotelu budou zapojeny pouze stávající zbytky historického stavu. Investor ve své aktivitě na prosazení projektu přitom obratně využil i stanoviska některých odborníků-historiků umění, kteří uvítali projekt jako šanci na experimentální pokus o rekonstrukci manýristické podoby této ojedinělé památky na rudolfínskou dobu.

Třetí chyba: Teoreticky a metodologicky nedůsledný a neujasněný postup Pražského ústavu památkové péče, jenž nepostupoval důsledně v obhajování státních památkových zájmů.

#### *Zhodnocení dostavby Císařského mlýna ve vztahu k jeho původnímu historickému stavu*

Dnešní stav Císařského mlýna nelze chápat jako památkovou rekonstrukci historického stavu, ale nanejvýš jako dostavbu torzovitě zachovaného areálu. Mnohem přesnější by bylo uvést, že zde došlo k výstavbě nových objektů v půdorysné a hmotové stopě některých historických budov původního komplexu.

Záměrem nebylo rekonstruovat historickou podobu areálu – ani renesanční, ani jinou –, ale vystavět bytový komplex. Rekonstrukce, ať již manýristické, nebo klasicistní podoby, by totiž vypadala úplně jinak. Císařský mlýn přestal být jednou provždy historickým Císařským mlýnem a stal se novodobým architektonickým komplexem.

Architekti dostavby od počátku uváděli jako významnou součást svého projektu vědomé navázání na manýristickou podobu areálu. Není bez zajímavosti se zamyslet nad tím, jak byl ve skutečnosti realizován tento avizovaný příklon k rudolfínské stavební fázi Císařského mlýna. Po bližší analýze se totiž zdá, že projektanti mnohem více podvědomě navázali na klasicistní etapu.

Byla sice obnovena arkádová chodba – galerie, ale nad ní také další dvě podlaží obytného křídla, a to zcela ve shodě s objemem a členěním původního klasicistního objektu. Dojem dlouhého nečleněného převýšeného křídla, které vzniklo až v první polovině 19. století, tak zůstal zachován a byl ještě umocněn.

Druhý bytový objekt byl postaven ve hmotové a půdorysné stopě klasicistního domu před branou a jeho výška byla oproti stavu z 19. století ještě vystupňována (původně byl jednopatrový, nyní je třípatrový). Tento klasicistní dům by nutně musel být označen z hlediska obnovy manýristické podoby areálu jako „urbanistická chyba“.

Kompoziční osa kolmá na hlavní vstupní osu areálu vedoucí původně k rudolfínskému rybníčku byla zcela vypuštěna. Tím projektanti znovu navázali na stav z první poloviny 19. století, kdy význam tohoto prvku postupně slábl až na konci 20. století zcela zanikl.

Puristicky čistá obnova manýristického vzhledu areálu by podle všech dostupných informací a dochovaných detailů přitom měla vypadat asi

následovně: Křídlo galerie by muselo být pouze jednopatrové, s otevřenou arkádovou chodbou v patře, kryté nízkou sedlovou či pultovou střechou. Arkády by musely skýtat výhled na vodní plochu Vltavy (dnes zasypané rameno s jezem), což bylo nepochybně jejich původním účelem. Tato galerie by spojovala nejen terasu u grotty s budovou na místě starého mlýna, ale zároveň by odtud byla přístupná i vyzděná okrasná nádrž, komponovaná na osu kolmou k hlavní ose areálu a vstupní brány.

Zásadní důraz by musel být položen na obnovu přírodního a zahradního rámce areálu – původního letohrádku, u kterého se jedinečným způsobem snoubila divoká příroda s kultivovanou zahradní úpravou. To by musel vyjadřovat i hravý a půvabný styl samotné architektury s řadou detailů. Celkový charakter zástavby by musel být komornější a spíše drobného měřítka.

Závěrem lze říci, že to, co dnes zbývá z historického Císařského mlýna, je pestrou směsicí renesančních i klasicistních reminiscencí, ovšem v podobě, v jaké ve skutečnosti nikdy nemohly vedle sebe existovat. Obytné novostavby přímo navázaly na hmoty klasicistních křídel, které byly ve vztahu k původnímu renesančnímu letohrádku naddimenzované a utilitární. To, co bychom ale byli ochotni „prominout“ autentickým stavbách z první poloviny 19. století, těžko promijíme novotvarům. Zatímco výškově a hmotově architekti navázali na stav z 19. století, nebyla obnovena zajímavá kompozice dvou klasicistních fasád, vytvářející zarámování portálu grotty. Hravý a komorní charakter manýristické architektury pak nebyl revokován v žádném ohledu. Obnova manýristického členění detailů grotty je spíše rozpačitá a schematická, málo podkladů bylo i pro obnovu polosloupů galerie, ačkoli jejich rámcová podoba je jistě v pořádku. Dlouhá nečleněná hmota galerie s podloubím a okenními šambránami připomíná pokus o lidskou tvář socialistické obytné architektury v historizujícím stylu 50. a 60. let 20. století. Druhá základní kompoziční osa manýristického areálu, vyvažující dlouhou vstupní osu, nebyla obnovena vůbec.

Bylo by koncepční chybou chápat dostavbu Císařského mlýna jako jedinou a poslední šanci na záchranu jeho historické podoby. Jak bylo dostatečně ukázáno v předchozím textu, nepodařilo se památkové péči uhájit a zachovat skutečný historický stav areálu v maximální možné míře.



Jeho dostavba se zapojením historických fragmentů je tedy z hlediska památkové péče pouze jakýmsi východiskem z nouze. Je jistě dobře, že zachované části byly nějakým způsobem zviditelněny a prezentovány – ale ruku na srdce, zase tak velká zásluha to není. Ony tam totiž svým způsobem zbyly a přežily, a to bez velkého úsilí jak kulturní veřejnosti, tak investora a projektantů. Jsou nyní – ve své schematické a okleštěné podobě – jakýmsi ozvláštňením a originálním doplňkem moderní architektury bytového komplexu, nikoli však výkladní skříň vzorové památkové rekonstrukce.

*Kateřina Samojská*

*(Článek byl napsán pro časopis Zprávy památkové péče, kde vyšel v č. 2/2008. Děkujeme redakci časopisu i autorce za svolení k publikování.)*

Pro zvědavé připomínáme, že kauze Císařský mlýn jsme se v době, kdy rekonstrukce objektu mlýna byla teprve projektována, podrobně věnovali ve Věstnicích č. 3/2000 – článek Císařský mlýn v Královské oboře a labutí píseň významné památky – a č. 3/2001 – článek Císařský mlýn jde do finále. Autorkou obou článků byla Kateřina Hanzlíková (provdaná Samojská).



## ZKÁZA CIBULKY

### DŮSLEDEK DEMOKRACIE NEBO NESCHOPNOST PRAŽSKÉHO MAGISTRÁTU?

*Byl to oblíbený bonmot dr. Josefa Mayera, který v 80. letech minulého století šéfoval pražským památkářům. Když mu někdo začal vytýkat, že chrání každou psí boudu, vzal seznam kulturních památek, zalistoval a četl: „Praha 5-Košíře, areál usedlosti Cibulka, obytná budova, stodola, ... psí bouda I, psí bouda II.“ Památkově chráněné psí boudy dosud na Cibulce stojí. Vše je ale zpustlé, opuštěné, dírami ve střeše zatéká. Ještě chvíli a bude konec.*

Původně šlo o zemědělskou usedlost, jejíž existence je doložena již ve 14. století. Ve století patnáctém patřila rodu Cibulkových z Veleslavína. To, co učinilo Cibulku slavnou, je ale spojeno až s osobou Leopolda Leonarda Thuna Hohensteina. Pasovský biskup, jemuž při reorganizaci zrušili biskupství, strávil zbytek svého života v Praze. Cibulku koupil v roce 1817 jako své letní sídlo. Původní usedlost přestavěl na empírový zámeček doplněný nejen hospodářskými budovami, ale i drobnými stavbičkami a bohatou sochařskou výzdobou. Současně založil v okolí rozsáhlý anglický park, který rovněž zabydlel množstvím romantických staveb a soch. Asi nejznámější je čínský pavilon, ale byla tu i poustevna, socha sv. Jana Nepomuckého, umělé zříceniny, rozhledna, hájovna a další.

Po Leopoldově smrti, v roce 1826, Cibulka vyhořela a začala upadat. V roce 1922 ji i s přilehlým parkem koupila pražská obec. Po válce zde byly byty, sklady a dílny. Park patří hlavnímu městu Praze dosud. Začátkem konce usedlosti se stala privatizace. V únoru 1989 ji získala společnost Autotour, a. s., Praha a po ní následovali další vlastníci. Občas se objevila nějaká ta architektonická studie předpokládající, že na místě Cibulky vznikne obytný komplex či hotel. Jinak se neděje nic. Nebo přece: od července 2006 je vlastnické právo omezeno ve prospěch Živnostenské banky ve výši 120 milionů korun. Za ty peníze mohla být Cibulka kompletně opravena a využita.

Kouzlo usedlosti a přilehlého romantického parku stále oslovuje mnoho lidí. Tato památka rozhodně netrpí nedostatkem zájmu nebo tím,



*Dvůr usedlosti Cibulka s cibulovým zastřešením věže na snímku kolem roku 1920 – str. 14 (Klub Za starou Prahu) a v roce 2008 (foto M. Solař).*

že by se pro ni nenašlo vhodné a přiměřené nové využití. Zástavu na vysokou částku v kombinaci s děravými střechami, propadlými stropy a hroučícími se zdmi těžko vyhodnotit jinak než jako spekulaci. Čeká se, až památka spadne nebo bude úředně uznána za neopravitelnou – a mimořádně lukrativní pozemek bude volný.

Zánik však nemusí mít nutně podobu buldozerů. Ve hře je spíše kapacita. Přibudou-li stávajícím budovám patra či vyrostou-li na volných plochách nové bytovky, již to nebude Cibulka. Jde o přiměřenost. Mezi úpravami umožňujícími nové využití a změnou charakteru je veliký rozdíl.

Cibulka je památka chráněná státem. Zákon ukládá vlastníkovu povinnost, aby by se o památku staral, udržoval ji v dobrém stavu a chránil ji před poškozením nebo znehodnocením. Zákon

počítá s tím, že zanedbávání těchto povinností může v zájmu zachování památky vést až k vyvlastnění. Příslušným orgánem, který by věc měl řešit, je Odbor kultury, památkové péče a cestovního ruchu Magistrátu hl. m. Prahy. Už to trvá devatenáct let. Vymáhání zákona je objektivně velmi nepříjemná záležitost. Ale co s úřadem, který nekoná, co konat má?

Smutný osud Cibulky má dvě obecnější ponaučení. Soukromé vlastnictví není zárukou dobré péče o památky automaticky. Každá forma vlastnictví má své přednosti a svá rizika. A to druhé ponaučení zní, že zákon bez vůle jej naplňovat je k ničemu.

*Miloš Solař*

(Článek byl napsán pro časopis *Dějiny a současnost*, kde vyšel v čísle 3/2008. Děkujeme redakci časopisu a autorovi za svolení k publikování.)





*Obytné stavení usedlosti na snímku kolem roku 1920 – nahoře (Klub Za starou Prahu)  
a v roce 1908 (foto J. Bárta).*







*Domek zahradníka s plastikou muže vyhlížejícího z okna od Josefa Malinského a vjezdová brána s Thunovským znakem na snímku kolem roku 1920 – nahoře (Muzeum hlav. města Prahy) a s totéž v roce 2008 (foto Jan Bárta).*





ZPRÁVA O USEDLOSTECH  
CIBULKA ČP. 118  
V KOŠÍŘÍCH  
A SKALKA ČP. 120  
NA SMÍCHOVĚ

*V poslední době Klub bedlivě sleduje stav obou výše uvedených usedlostí, situovaných nedaleko od sebe na protějšcích návrších nad údolím Motolského potoka. Z nich výtvarně náročnějším a nepochybně významnějším dokladem předměstské zástavby je empírový areál Cibulky.*

**Usedlost Cibulka, Košíře čp.118, U Cibulky, na pozemcích č.kat. 1863/1, 1864, 1876–78, 1883–6, 1879, 1880, 1881, 1882, 1887/ Košíře.**

Vlastníkem budov, nádvoří a zahrad je firma Cibulka, a. s., Na Strži 1837/9, PSČ:140 00, IČO: 0147516.

Firma se dne 12. 7. 2006 zaručila bance objekty usedlosti za půjčku 120 milionů Kč.

*Zděné psí boudy v podobě romantických hrádků na dvoře usedlosti.*

*Foto M. Solař, 2008*



Objekty usedlosti Cibulka jsou všeobecně známy, rozlehlý areál se skládá z několika obytných budov, stodol, kočároveň a dalších staveb. Význam usedlosti jako mimořádného a donedávna i dobře zachovalého dokladu předměstské barokní a zejména empírové zástavby je naprosto jedinečný. Jinou podobně hodnotnou a rozsáhlou stavbu typu empírové předměstské vily s hospodářským zázemím uprostřed rozlehlého anglického parku Praha nemá.

Stavby jsou situovány v členitém terénu, v parku jsou drobné romantické architektury. Areál byl vyzdoben sochařskými díly významných sochařů své doby, V. Prachnera, J. Malín-

ského, V. Nedomy (sochy jsou dnes odstraněny, snad uchovány v Lapidáriu Národního muzea a Muzeu hl. m. Prahy).

Jak již bylo řečeno, areál byl ještě do nedávné doby v relativně slušném stavu, byla zde prováděna alespoň elementární údržba. Po roce 1948 byl postupně přeměněn na byty, sklady a dílny (např. slévárna Ústředí uměleckých řemesel), od roku 1983 byl ve vlastnictví České spořitelny a v té době začala jeho postupná devastace. Po roce 1989 měl pravděpodobně další vlastníky, nyní je majetkem výše uvedené firmy.

Areál je uzavřen, zjevně neudržován a jeho současný stav je katastrofální. Provizorní zakrytí



*Čínský pavilon na historickém snímku kolem roku 1920 – vlevo (Klub Za starou Prahu) a dnes s rozpadajícím se zdivem schodiště (foto J. Bárta, 2008)*

střech dehtovým papírem je roztrháno, do krovů zatéká. Měděné krytiny byly ukradeny. Objekt je bohužel nepřístupný, ale pokud je možno vidět zvnějšku, stropní konstrukce pod půdami se propadají, objekt je bez oken a dveřních křídel. Cibulová kupole nad věží hlavního objektu se rozpadá, lucerna se zřítíla. Čínský pavilon je staticky narušen (schodiště), šindelová střecha se rozpadá, hrotnice střechy je bez výzdoby. Zahradní architektury jsou rovněž ve špatném stavu, i když vlastník parku, Lesy hl. m. Prahy, se o zeleň stará dobře. Naopak terasy, přilehlé k objektu, se bortí a vzniklými otvory do objektu vnikají bezdomovci, kteří přidávají devastaci svůj díl.

Pokud nedojde k okamžitému zásahu a zahájení kvalifikovaných oprav, hrozí rychlá destrukce této jedinečné památky. K její úplné ztrátě dnes chybějí spíše měsíce než léta!

Klub za starou Prahu zatím nezjistil záměry vlastníka s budovami. Nicméně je jasné, že vlastník této stavební památky se o stavbu evidentně



nestará a dlouhodobě zanedbává její řádnou údržbu, kterou mu ukládají zákony. Proto Klub hodlá k záchraně Cibulky využít všechny legální možnosti. O postupu celé kauzy bude Domácí rada členy informovat.



**Usedlost Skalka,  
Smíchov čp. 120,  
U Klikovky 25,  
na pozemku  
č. kat. 4729/Smíchov.**

*Vlastníkem budovy  
a přilehlých nemovitostí  
(celková zastavěná plocha  
a nádvoří je 1799 m<sup>2</sup>)  
je firma CON INVEST, a. s.  
t. č. se sídlem v Dobříši,  
Za Pivovarem čp. 3,  
PSČ 120 00,  
IČO: 25061607.*



*Usedlost Skalka na historickém  
snímku kolem roku 1920  
(Muzeum hlav. města Prahy)  
a v roce 2008 (foto Jan Bárta).*

Dochovaná dvoupodlažní hmota stavby je barokní, z konce 17. století, kdy byla majetkem košířské farnosti. V roce 1963 byla při necitlivé přestavbě zbavena výzdoby a upravena na levné byty. Nicméně její proporce a situování na skalnaté zalesněné výšině, uprostřed zbytků starší parkové úpravy, dubů a lip, jsou jedinečnou ukázkou předměstské zástavby své doby. Zdejší krajinu stále ještě spoluvytvářejí další usedlosti (resp. jejich zbytky, vedle Cibulky dále Klikovka, Zámečnice,

Spiritka, Hybšmonka, Kneislovka, Horní Palata a Perníkářka).

Dnešní stav usedlosti je katastrofální, slouží k bydlení bezdomovcům, kteří k topení použili okna a dveře a nyní pálí stropní trámy a krovy. Zatím se nepodařilo zjistit, jaké má dnešní majitel s usedlostí plány. Vlastník se o svůj majetek evidentně nestará a z tohoto titulu hodlá Klub podniknout kroky u příslušných orgánů městské části i magistrátu a celou kauzu dále sledovat.

*Jan Bárta*

## MISSION IMPOSSIBLE

## ANEB ČTYŘI ARTIKULY PRO ZÁCHRANU NECHRÁNĚNÉ PAMÁTKY

*Přibližně před rokem se skoro v přímém televizním přenosu odehrálo ukázkové památkové drama. Zlotřilý investor záměrně nepřevzal od pošťáka ministerský dopis, takže se oficiálně nedozvěděl, že ministerstvo zahajuje řízení o prohlášení budovy, kterou se právě chystal demolovat, za památku.*

*Během pouhých několika následujících dnů fingované, ale legální a právně nezpochybnitelné nevědomosti, které tak získal k dobru, dokázal s ledovým klidem zřejmého favorita souboje za dohledu televizních kamer a zkoprněle veřejnosti využít k odbourání fasády oné budovy a stržení její nosné konstrukce, tak aby jakýkoliv další pokus o záchranu již pozbyl smyslu. Svou Mission Impossible tehdy podnikl čerstvý ministr kultury Václav Jehlička, který osobně přijel do Přerova demolici tzv. Komuny zabránit, ale protože se celý příběh neodehrával v americkém filmu, ale v českých reáliích, nedopadl jako Tom Cruise, ale jako sedláci u Chlumce.*



*Dům čp. 1601 na nároží Václavského náměstí a Opletalovy ulice, jehož zamýšlená demolice a nahrazení novostavbou s věžovým akcentem byly konzultovány s památkovými orgány v roce 2006–2007.*

*Foto K. Bečková, březen 2008*

Příběhy podobné průběhu demolice přerovské Komuny se odehrávají stále častěji, některé jsou již dokonány (např. obchodní dům Tesco v Liberci, parní mlýny v Plzni, sladovna v Praze-Podbabě...), jiné jsou očekávány (např. torzo budovy Pražské akciové tiskárny v Opletalově ulici, tři vily na Letné, Libeňský most) a některé, stále smělejší (!) prozatím majiteli jen zamýšleny (např. klasicistní dům čp. 9 na Smíchově vedle Švandova divadla, dům čp. 1601 na nároží Václavského náměstí a Opletalovy ulice, Sochorova vila v Dvoře Králové). Nepíši však tyto řádky proto, abych se rozlítostnila

nad každým jednotlivým příběhem samostatně, zkoumám jejich shodné rysy pro poučení a možná i nalezení principu, který by při dobré vůli bylo možné pro jejich záchranu uplatnit.

Společným jmenovatelem všech těchto politováníhodných příběhů je skutečnost, že se vždy týkají staveb, které nejsou samostatně zapsány jako kulturní památky. Některé se sice jako součást vyhlášené památkové zóny jistě elementární ochraně teoreticky těší, s tou je však v praxi často zacházeno jako s imaginární, v lepším případě proměnnou veličinou. Skutečnost, že objekty





*Dům čp. 920 (původně Pražská akciová tiskárna) v Opletalově ulici. Majiteli bylo v roce 2006 povoleno ubourat dvorní části objektu, avšak uliční část s původní fasádou měla být zachována vzhledem k památkové ochraně budovy. V únoru 2008 však Ministerstvo kultury na žádost majitele z objektu památkovou ochranu sejmulo, neboť zbylé torzo již hodnoty, pro které byla budova v roce 2002 za památku zapsána, údajně nenaplnuje. Dalším krokem majitele bude nepochybně žádost o demolici. Exemplární příklad aplikace salámové metody pro uvolnění cenné parcely! Foto K. Bečková, březen 2008*

nevládnou statutem kulturní památky, však ani v nejmenším ještě nemusí znamenat, že hodnotu kulturní památky v daný okamžik nemají. O jejich zapsání dosud nikdo nežádal, nebo se tak stalo příliš pozdě, až v okamžiku přímého ohrožení objektu. Kromě zřejmého nebezpečí z prodlení (viz příběh Komuna) se totiž ministerstvo kultury „účelovému“ či „nátlakovému“ prohlašování památek, jejichž bezprostředním podnětem by bylo odvrácení zamýšlené demolice stavby, brání.

Co tedy dělat? Bombardovat preventivně ministerstvo kultury žádostmi o zapsání dosud nezapsaných objektů za kulturní památku? Protože čas běží, estetické vnímání se vyvíjí a mnohé z toho, čeho bychom před desítkou let nezeleli, dnes chceme chránit? Byla by to sysifovská práce bez velkého efektu. Ideální řešení je jiné. Bohužel naše společnost pro něj dosud není dost vyspělá. Přesto si jej dovolím směle vyslovit i s rizikem nepochopení a nevole od majitelů realit a jejich obhájců.

**1. Vlastnictví objektu neznamena neomezenou moc nad jeho bytím a nebytím.** Vlastník je nezpochybnitelným majitelem materiální stránky stavby, patří mu cihly a další stavební materiál, z nichž je dům postaven, patří mu pozemek, na kterém stojí, ale o duchovní význam stavby, má-li nějaký, se dělí s celou společností.

**2. Každý objekt, který vznikl jako součástí historického sídla, je potenciální památkou,** pochopitelně nejen sám o sobě, ale i jako součást kontextu svého okolí. Toto je třeba ve všech stavebních řízeních, v nichž se bude rozhodovat o podstatné změně vzhledu stavby, či dokonce o jejím zániku, vzít bez odporu, odmítání a pošklebků na vědomí jako samozřejmost a objekt podrobit novému nezávislému zhodnocení, z něhož vyplyne jeho aktuální (!) památková hodnota.

**3. Demolici budovy, v níž bylo nesporně a objektivně při nezávislém aktuálním hodnocení identifikováno spektrum kulturních a památkových hodnot, nelze objektivně připustit.** Mohou pochopitelně existovat případy od případu výjimky, které potvrdí pravidlo, avšak s demolicemi „zdravých“ památkově hodnotných staveb se lze smířit jen v případech, že společnost jako celek vědomě ustoupí od ideálů, které však dosud hrdě deklaruje jako součást své kultury a vyspělosti.

**4. O náklady plynoucí z požadavku udržení duchovních hodnot objektu se musí společnost s vlastníkem jeho fyzické podstaty spravedlivě podělit.** Neochota státu tak učinit či jiné zábrany jeho výkonných orgánů nesmějí být skrytou příčinou bagatelizace, či dokonce zániku kulturních hodnot.

Kateřina Bečková

## POZNÁMKY K OBNOVĚ INTERIÉRU PŘÍZEMÍ JUDITINY VĚŽE

*Obnova prostor v přízemí Juditiny věže dopadla výborně. Na místě je poděkování všem, kteří se o to přičinili. (Ilustrace k tomuto článku viz třetí stranu obálky.)*

V případech, ve kterých se Klub Za starou Prahu angažuje, jde obvykle o fyzické zachování nějaké ohrožené památky, nebo o protest proti zvažované problematické novostavbě. Péče o architektonické dědictví je ale věcí složitější. Velmi důležitá je v ní otázka, co a proč má být jejím výsledkem. S tím, jak se svět vyvíjí, jak se mění životní způsob společnosti, jak se to, co ještě včera bylo běžné, stává vzácným, jak se prohlubuje naše poznání, jak získáváme zkušenosti z pozitivních i negativních příkladů, s tím vším se vyvíjí také názor na to, co má být předmětem památkové ochrany a jakými prostředky o památky pečovat. Realizované řešení obnovy interiéru Juditiny věže mělo alternativy. Bylo možno konzervovat dochovanou úpravu ze 60. let 20. století, rekonstruovat některou z řady předchozích historických podob, nebo přistoupit k novému architektonickému ztvárnění. O tom, co zvolit, se v Domácí radě Klubu vedla vzrušená debata, která skončila kompromisem. V tomto příspěvku se pokusím vysvětlit důvody, které vedly k výběru zvoleného řešení.

V evropském chápání je kulturní hodnota památek spojena s pojmem autenticita. Slovník cizích slov překládá autenticitu jako „pravost“, „původnost“, „věrohodnost“. Snaha zachovat památkám věrohodnost má dvě roviny. Vztahuje se jak k originální historické hmotě, tak k architektonickému řešení. Konkrétně. Pro úpravu interiéru přízemí Juditiny věže se hledalo řešení, které by co nejlépe a nejbezpečněji ochránilo románské kvádříkové zdivo se středověkými rytinkami, a zároveň bylo architektonicky adekvátní danému prostoru.

Věž prošla po dobu své existence řadou přestaveb. O nejstarší úpravě interiéru nevíme skoro nic. Místnost v přízemí měla určitě jiné výškové uspořádání. Dnešní zaklenutí, ani úroveň podlahy nejstaršímu stavu neodpovídají. Nevíme, jak nejstarší strop vypadal ani odkud a jakým způsobem se do místnosti vstupovalo. Zřejmá není ani povrchová úprava kvádříkového zdiva. S ohledem na existenci rytinek muselo být v té době neomítané. Nevíme však, proč bylo neomítané. Důvody byly spíše hospodářské než výtvarné. Přízemí obranné věže mělo pravděpodobně podobu utilitárního prostoru, kde se nákladná omítka mohla zdát zbytečná. Ze známých dobových analogií vyplývá, že i tam, kde se s omítkou, případně freskovou výzdobou od počátku počítalo, býval mezi stavbou a provedením omítek či výzdoby časový odstup. Na základě našich současných znalostí proto nelze říci, zda neomítané zdivo představovalo chtěnou „finální“ úpravu, nebo to byl stav „před“ omítnutím“.



V gotice dostala místnost nový strop v podobě žebrové klenby. Zatímco výšková úroveň stropu je jednoznačně dána otisky klenby na stěnách, soubor úroveň podlahy dokážeme určit pouze přibližně. Podle našich současných znalostí nahradil vysoký klenutý prostor dvě nižší plochostropá románská podlaží a jeho podlaha byla oproti románské podlaze nejspodnějšího podlaží částečně zahloubena. Gotická vývojová etapa věže měla několik fází, během nichž se však úrovně podlahy měnily. Předpokládáme, že soubor unikátních rytinek s figurálními a heraldickými motivy vznikl právě v rámci jedné z gotických mezifází. V poslední gotické fázi pak nejspíše byla část prostory poprvé omítnuta.

Dnešní podobu dala přízemí Juditiny věže renesance. Z této doby pochází dochovaná klenba a současná úroveň podlahy. V první polovině 20. století byl prostor užíván jako reznictví se vstupem z ulice. Je zřejmé, že rytinky se dochovaly pouze proto, že byly chráněny zásypem klenby sklepa a silnou vrstvou renesanční omítky.

Na přelomu 50. a 60. let 20. století prováděl dr. Vladimír Piša na Malé Straně průzkum románských staveb. Vyhodnocení výsledků v okolí

vedlo k předpokladu, že Juditina věž byla součástí románského opevnění. Následoval zřejmě sondážní průzkum interiéru věže, odhalení kvádríkového zdiva s rytinkami, plošné otlučení omítek a celková úprava s pohledovou prezentací kvádríkového zdiva. Před čtyřiceti lety odpovídal takový postup aktuálnímu názoru na prezentaci památek. Z dnešního pohledu se ale odstranění renesančních a možná i středověkých omítek jeví jako problematické. K průzkumu ani k fyzickým úpravám interiéru se zatím nepodařilo dohledat žádnou dokumentaci, takže je lze dovozovat pouze z nepřímých důkazů a z rozboru dochovaného stavu.

Úprava interiéru nebyla nikdy úplně dokončena a zpřístupnění prostorů pro veřejnost nakonec v osmdesátých letech 20. století znemožnil vznik pozorovací buňky STB v přilehlé arkádové loggii domu čp. 56. Po roce 1987 se obnovily snahy unikátní prostor zpřístupnit. Předpokladem ovšem bylo zajistit kvádríkové zdivo. Ing. Zuzana Slížková z technologické laboratoře tehdejšího Státního ústavu památkové péče hned na počátku 90. let doporučila opětovné omítnutí. Ke stejnému názoru došli nezávisle na sobě i další přízvaní znalci. Přesto se ale ověřovaly i jiné možnosti. Například v roce 1992 navrhli restaurátoři Ing. Petr Justa a akademický sochař Zdeněk Fučík postupně vyjmát kvádríky s rytinkami ze zdiva, odvést je do ateliéru, v optimálních technologických podmínkách je petrifikovat a poté vrátit na původní místo. Vyjmutí celého kvádríku bylo zvažováno s ohledem na skutečnost, že zpevnění pouze povrchové vrstvy by mohlo vést k jejímu odtržení. Pro zhodnocení řešení zvoleného



nakonec při obnově je potřeba si uvědomit, že jde o výsledek skoro dvacet let trvající odborné diskuse, při které se odpovědně zvažovalo mnoho variant.

Ještě složitější diskusi vyvolalo architektonické řešení. Bylo možné zachovat úpravu z 60. let dvacátého století s analyticky prezentovaným povrchem kvádríkového zdiva nebo rehabilitovat renesanční podobu místnosti s omítanými stěnami navazující na dochovanou omítanou renesanční klenbu. Nakonec byl zvolen kompromis. Plocha stěny s rytinkami (nacházejícími se z valné části pod úrovní renesanční podlahy) byla opatřena ochrannou vápennou obětní omítkou, zbylé povrchy byly opatřeny krycím vápenným nátěrem. Vápenný nátěr má v dané souvislosti historické analogie. Nátěr sice zdivo chrání méně účinně než omítka, na druhou stranu ale zachovává jeho plastickou strukturu, která v citlivém návštěvníkovi asociuje velké stáří stavby.

Překrytí novou vrstvou je neúčinnější formou ochrany povrchu kvádríkového zdiva a rytinek. Jde přitom nejen o riziko práškovatění a poškození vyvolané nízkou, nebo naopak příliš vysokou vlhkostí, ale i o poškození mechanická, jejichž riziko není v souvislosti s využitím místnosti zanedbatelné.

Interiér přízemí věže se dochoval v renesanční podobě, tj. s renesanční klenbou opatřenou kletovanými omítkami. Jedním z důvodů pro obnovení krycí povrchové úpravy zdiva bylo výtvarně rehabilitovat architektonicky cenný celek renesančního sálu.

Románskou podobu místnosti neznáme. Je však jisté, že bychom se k ní nemohli vrátit, ani kdybychom ji znali, protože výškové úrovně podlahy a zastropení se dramaticky změnily. Stěny byly celkově omítnuty nejpozději v renesanci, pokud se tak nestalo již dříve. Není vyloučeno, že se s omítnutím počítalo od počátku. Ale i kdyby k omítnutí došlo až v renesanci, je skutečnost, že povrch zdiva se pohledově neuplatňoval od konce středověku do druhé poloviny 20. století, pro posouzení vhodného architektonického zásahu velmi významná.

Závěrem uvedme důvody, které opravňují považovat výsledek za úspěch: Obnovu provázelo zaměření, dokumentace a stavebně historický průzkum, které přispěly k poznání dějin Juditiny věže i rytinek.<sup>1)</sup> Zásahy do dochovaného zdiva se omezily na minimum. Zdivo je nyní relativně dobře chráněno před poškozením. Pokud se někdo v budoucnu rozhodne architektonickou úpravu změnit, provedené úpravy mu v tom nebudou bránit, protože vápenný nátěr je reverzibilní. Středověký původ stavby je stále patrný, ale úprava stěn přispívá k tomu, že sál je vnímám jako celek. A to je dobře, protože je to moc krásný prostor.

Miloš Solář

1) To bylo zpracováno v rámci plnění institucionálního úkolu vědy a výzkumu NPÚ č. 21301 – Vědecký výzkum a aplikace metod operativního zpracovávání stavebněhistorických a uměleckohistorických průzkumů prováděných při obnově kulturních památek a nemovitostí v památkově chráněných územích.



## OTLOUKÁNÍ OMÍTEK – ZAMYŠLENÍ PAMÁTKOVĚ TECHNOLOGICKÉ

*V poslední době snad neznám stavební úpravy historického domu, aby stavebník „neobjevil“, že zejména suterény jsou pod „starou“ omítkou vyzděné (jaké překvapení). Nejkrásnější jsou zajisté kamenné zdi, ale i cihelné se líbí. Kámen i cihla jsou krásné materiály ke koukání, hlavně když se pečlivě vyspárují hladkou, jemnou cementovou maltou, aby to drželo. Podobně se upravují i stěny v obývacích pokojích, viděl jsem i koupelny – jak romantické!*

Krásně, jakoby starobyle působící jsou i jen vynechané plochy omítek s nepravidelnými okraji, v nichž opět ukážeme, že dům je z kamene. Vůbec nejpůsobivější je zateplení fasády polystyrenem, do něhož se vyříznou nepravidelné romantické „zříceninové“ díry, a tam ukážeme opuku nebo jiný materiál (doporučuji shlédnout objekt bývalého Maltéžského mlýna v Motole čp. 10, nebo téměř kteroukoli sklepní restauraci na území Prahy). Stejný nešvar vidíme u opukových domů, např. na Rakovnicku, kde takto mizí autentické klasicistní fasády a vznikají nesmyslné plochy z lomového kamene.

Tuto hloupou a pro památky škodlivou módu (odstraňují se ochranné vrstvy omítky, ničí se autentické optické působení stavby a nenávratně se likviduje dokumentační hodnota hmoty i architektury), připomínající ničitele – romantiky 19. století, podporují bohužel i architekti projektanti. Povolujícím úředníkům stavebních úřadů je to evidentně jedno. Také některým z nich se možná líbí režné plochy zdiva, zejména těm, kteří postrádají všeobecný cit a elementární povědomí o zákonitostech historických staveb. A možnosti památkářů zakročit jsou omezené.



Vedle již zmíněných negativních účinků dále dochází k tomu, zejména v suterénech, že po změně způsobu využívání prostorů (dosud sklepy, s celoročně vyrovnaným klimatem – teplotami kolem 15° C a vlhkostí cca 80 % – nyní vinárna vytápěná a intenzivně větraná) se vlivem objemových změn v jílových minerálech kamene, cihel i malty povrchy začínají drolit. Známý „knot efekt“ způsobí zvýšený transport vodorozpustných solí k povrchu, nebo těsně pod povrch s následnými výkvěty a destrukcí. Pak následují různé typy tzv. záchranných nátěrů, z nichž nejlevnější a také samozřejmě nejzhoršivější je napouštění povrchů styrenakrylátovými disperzemi, které povrch uzavírají a celý proces rozpadu dále urychlují. Ne všichni vědí, že když už se chyba stala, jedinou možností jak je napravit jsou prostředky na bázi křemíku.

Prosím čtenáře, aby, pokud mohou, bránili takovýmto nesmyslným zásahům. Autor tohoto textu na dané téma proslvil za posledních pět let mnoho hlasitých protestů na různých fórech a napsal řadu obdobných textů do většiny odborných časopisů. Marně.

*Jan Bárta*



**OBNOVA STAVEB s. r. o.**

Grafická 12

150 00 Praha 5

Tel./ fax 2 5731 2636, 2 5731 0271

e-mail: aquabarta@iol.cz

**ČESKÝ VÝROBCE MATERIÁLŮ PRO OBNOVU HISTORICKÝCH STAVEB A PAMÁTEK, VŠECHNY PRODUKTY JSOU OVĚŘENY DLOUHOLETOU PRAXÍ, NEMAJÍ ŽÁDNÉ VEDLEJŠÍ NEGATIVNÍ ÚČINKY.**

Firma soustavně spolupracuje s památkovými ústavy, odběratelům poskytuje okamžitý servis při zahájení aplikace výrobků a kdykoli v průběhu realizace.

**Vápenné produkty**

**Konzervační prostředky**

**Směsi pro výrobu umělého kamene**

**Kované nářadí, pigmenty, odborné publikace**

**[www.aquabarta.cz](http://www.aquabarta.cz)**

## POMNÍK JANA HUSA NA STAROMĚSTSKÉM NÁMĚSTÍ

*Husův pomník na Staroměstském náměstí jako zásadní dílo české pomníkové tvorby přirozeně představuje téma již mnohokrát zpracované a diskutované z různých úhlů. Značná pozornost byla věnována například pozoruhodnému dění, předcházejícímu samotnou realizaci pomníku, tj. především uměleckým soutěžím, debatám a sporům o jeho žádoucí formu a umístění.<sup>1</sup> Hlavním smyslem následujícího článku je zachytit jednotlivé kroky, které směřovaly k provedení pomníku, a poukázat na široké spektrum osob a firem, které se na těchto pracích podílely.*



Východícím bodem realizace se stala druhá soutěž na pomník z přelomu let 1900 a 1901, počítající již s jeho umístěním na Staroměstském náměstí, ze které vyšel vítězně návrh sochaře Ladislava Šalouna a architekta Antonína Pfeifera. V následné atmosféře dynamických diskuzí o ikonografii a lokaci pomníku jejich společný projekt ovšem prošel výraznou proměnou i následnými modifikacemi.<sup>2</sup>

Položení základního kamene v roce 1903 doprovázel nanejvýš slavnostní rámeček, který se neobešel bez rozsáhlé přípravy i účasti výtvarných umělců a uměleckých řemeslníků. Zhotovení základního kamene bylo zadáno kamenické dílně Ludvíka Šaldy;<sup>3</sup> za materiál se zvolila bílá žula ze sázavských lomů u Kamenného Přívozu.<sup>4</sup> Základní kámen měl podobu po stranách broušeného a nahoře leštěného kvádrů, opatřeného otvorem pro pamětní schránku, který zakrýval příklop z modré žuly.<sup>5</sup>

Slavnost pokládání základního kamene proběhla v neděli 5. července (**obr. 1**). Zatímco se na náměstí řadil slavnostní průvod, byla do kamene vložena schránka.<sup>6</sup> V ní uložená olověná kazeta obsahovala soubor nedělních vydání českých deníků, kopii



1. Slavnost položení základního kamene v roce 1903 (Pražský ilustrovaný kurýr).

Stížného listu českých pánů kostnickému koncilu z 2. září 1415, dále tzv. České čtení, tj. komentář k tomuto listu a pergamenovou pamětní listinu, sepsanou hlavním městským archivářem Jaromírem Čelakovským.<sup>7</sup> Tepanou měděnou schránku (**obr. 2**) vytvořil podle vlastního návrhu Franta Anýž, olověnou kazetu dodal cínař a umělecký slévač Josef Scheller z Husovy ulice.<sup>8</sup>

Po projevu Eduarda Grégra přistupovaly ke kameni jednotlivé osobnosti a prováděly slavnostní poklepy, počínaje pražským starostou Vladimírem Srbem. Nakonec se jménem spolku pro zbudování Husova pomníku ujal slova Jan Podlipný, který provedl i symbolický akt zasvěcení kamene trojím poklepáním se slovy „Ve jménu Boha Otce, i Syna i Ducha svatého“.<sup>9</sup> Za zpěvu husitského chorálu pak následovalo zapaštění kamene do základů,<sup>10</sup> provedených předtím stavitelem Karlem Poupětem.<sup>11</sup> Umístění základního kamene však mělo jen prozatímní a především symbolický charakter; k vlastním výkopovým pracím pro pomník došlo až o osm let později.

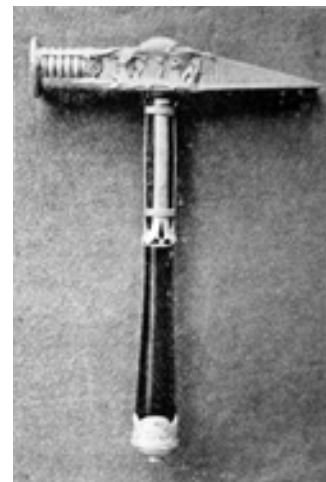
Kladívko ke slavnostnímu poklepání, zhotovené ze stříbřeného cizelovaného bronzu, opatřené



2. Schránka do základního kamene od Franty Anýže.

ebenovým držadlem a označené datem 5. VII. 1903, bylo stejně jako schránka dílem Franty Anýže podle vlastního návrhu (**obr. 3**).<sup>12</sup> Vysoký dobový význam takového symbolického předmětu podtrhuje fakt, že již v době slavnosti se počítalo s jeho předáním městskému muzeu<sup>13</sup> a spolek pro zbudování pomníku nechal proto zhotovit náročně ztvárněnou schránku k uložení.<sup>14</sup>

V březnu roku 1907 proběhlo na Staroměstském náměstí vztyčení pokusného kašírovaného



3. Poklepávací kladívko od Franty Anýže.

4. Model pomníku na Staroměstském náměstí v roce 1907 (Zlatá Praha).



5. Konstrukce se siluetou pomníku na Staroměstském náměstí v roce 1911 (Pražský ilustrovaný kurýr).

modelu pomníku, sloužícího jako názorná pomůcka pro představu o působení pomníku v tomto prostoru (**obr. 4**). Kromě tesaře a čalouníka se tehdy na ztvárnění modelu podíleli malíř Fröhlich a především štukatérská firma Karla Nováka.<sup>15</sup> Podobná zkouška proběhla na jaře 1911, kdy byla na náměstí vztyčena dřevěná konstrukce se siluetou pomníku, provedená tesařským mistrem Boučkem (**obr. 5**).<sup>16</sup> Na rozdíl od předchozího kaširovaného modelu tato ukázka již znamenala prezentaci poslední a následně provedené varianty.<sup>17</sup> Na definitivní sochařské podobě pomníku, určené pro odlití do bronzu, pracoval Šaloun od roku 1910. Tehdy byla také schválena architektonická podoba pomníku, vypracovaná Antonínem Pfeifferem.<sup>18</sup>

Realizace samotného pomníku, jehož odhalení se plánovalo na rok 1915 k příležitosti pětistého výročí Husovy smrti, začala zbudováním základů v listopadu až září roku 1911.<sup>19</sup> Stavební povolení bylo předtím uděleno na schůzi městské rady z 11. dubna toho roku.<sup>20</sup> Celou stavební část pomníku od počátku prováděla firma Matěje Blechy, přičemž nad budováním základů bděl dozor skupiny architektů a stavitelů ve složení Osvald Polívka, Eduard Rechziegel a František Schläffer.<sup>21</sup> Základní kámen pomníku bylo na počátku prací nutné vyzvednout a dočasně uložit na Staroměstské radnici.<sup>22</sup> Když byly základy připraveny, kámen se zazdil na jejich severní straně, kde byl také „náležitě označen pro budoucnost“.<sup>23</sup>



6. Reliéf Fénixe na podstavci.



7. Skupina husitů.





8. Nápis u skupiny husitů.



9. Skupina emigrantů.



10. Nápis u skupiny emigrantů z roku 1926.

Kamenickou práci na pomníku prováděla dílna Ferdinanda Palouše, která v červnu roku 1913 začala s osazováním kamenů podstavce. Práce na místě probíhala pod vedením Karla Smetíka, kamenického mistra z Paloušovy dílny.<sup>24</sup> Za materiál byla zvolena povltavská žula, pocházející z dnes zatopeného lomu Na Dolnici u Zvírotic,<sup>25</sup> odkud byly kvádry již od roku 1912 do Prahy postupně přivezeny na celkem 25 lodích. Pro vnitřní vyzdění pomníku se navíc použila žula z lomů u Březnice v množství tří vagonů. Hlavní fáze kamenických prací skončila 5. března 1914, kdy pomník zdobily chvojové věnce se stuhami v národních barvách na oslavu dosažení rovnosti.<sup>26</sup>

V srpnu 1914 se na místo začaly přivážet a osazovat jednotlivé díly bronzové části pomníku, jejíž odlití bylo v roce 1911 zadáno firmě Bohdana Tomáše Srpka v Brandýse nad Labem. Tři základní skupiny postav pomníku byly sestaveny z celkem devíti bronzových dílů.<sup>27</sup> Srpková kovolijecká dílna se účastí na této realizaci již podruhé podílela na vzniku významného českého národního monumentu, neboť v roce 1907 provedla slévačskou práci na pomníku Františka Palackého. Není bez zajímavosti, jakou důležitost měl tehdy národnostní původ realizátora a místo vzniku samotné práce: ještě před zadáním práce na pomníku Palackého bylo zevrubně vyšetřeno, zda jak majitel podniku, tak jeho rodina jsou české národnosti, přičemž se firma zavázala provést odlití pomníku ve svém závodě v Brandýse nad Labem.<sup>28</sup> Hlavní podíl na realizaci sousoší Husova pomníku v dílně Bohdana Tomáše Srpka měl však patrně mladý umělecký slévač Karel Barták, z pozdější doby známý jako provozovatel vlastního podniku v Praze. Již právě jemu bylo také v Srpkově dílně v roce 1907 (jako dvacetiletému) údajně svěřeno odlití zmíněného pomníku Palackého. Na provedení sousoší Husova se pak kromě dalších slévačů podílel také Karlův otec Václav Barták.<sup>29</sup>

Osazování bronzové části a kamenické práce na Husově pomníku probíhaly ještě v první polovině roku 1915. V té době také vznikly nápisy na podstavci, vytesané na místě.<sup>30</sup>

Dne 14. června 1915 byl Husův pomník zkolaudován stavební komisí spolku pro zbudování Husova pomníku. Chystané oslavy odhalení pomníku byly ale pod vlivem tehdejší válečné situace odloženy a v památný den 6. července 1915 pak proběhla jen slavnostní valná hromada na Staroměstské radnici, určená pro členy spolku a pozvané hosty.<sup>31</sup>

Ideový obsah a hlavní složky ikonografie pomníku byly již mnohokrát popsány a interpretovány, proto se spokojíme s jejich shrnutím s poukazem



11. Zadní skupina.



12. Nápis u zadní skupiny.



13. Flambon z roku 1926.

na některé méně zdůrazňované detaily. Významovou stránku pomníku formuluje nejenom samotné bronzové sousoší, ale je zastoupena již v žulovém podstavci. Z čelní strany pomníku vyrůstá reliéf, lemovaný na spodní straně vlnovkou, chápanou jako rozbouřená hladina vody.<sup>32</sup> V novějších textech o pomníku se ale již vcelku opomíjí horní část reliéfu, představující stylizovaného ptáka s rozepjatými křídly (**obr. 6**). V době vzniku monu-

mentu byl tento motiv zmiňován jako Fénix, představující symboliku znovuzrození z vlastního popela.<sup>33</sup> Interpretace ptáčích postavy jako Fénixe je značně pravděpodobná nejenom v souvislosti s představou znovuzrození národa a Husových myšlenek, ale také s ohledem na způsob Husovy smrti. Podstavec na této straně pak doplňují slova „Milujte se, pravdy každému přejte“. Toto krédo, vycházející z výroku v Husových listech z Kostnice, již doprovází vlastní těžiště pomníku, dominantní postavu Jana Husa. Tři základní skupiny figur, myšlenkově provázané s ústřední Husovou postavou, byly v době vzniku pomníku stručně uváděny jako husité, emigranti (exulanti) a zadní skupina. Tímto způsobem je označoval i Ladislav Šaloun, podle jehož výkladu také prezentují jednotlivé etapy národní historie ve vztahu k Husovu odkazu.<sup>34</sup> Při čelním pohledu akcentuje pravou stranu pomníku skupina husitů (**obr. 7**). Pro Šalouna byli připomínkou českého národa v době, kdy „pro Husa a jeho myšlenky bojoval v době své nejvyšší slávy“.<sup>35</sup> Na podstavci skupinu doprovází úvodní verš husitského chorálu – „Kdož jsú boží bojovníci a zákona jeho“ (**obr. 8**). Na první pohled méně nápadný je však reliéfní nápis na samotné pavěze v popředí skupiny, „pravda vás vysvobodí“, představující úsek výroku z Janova evangelia v kralickém podání.

Další seskupení postav vedou diváka k boční a zadní straně pomníku. Od Husových nohou klesá skupina emigrantů, pro sochaře představující národ, který „pro Husa trpěl v době ponížení a smrtelného soužení“<sup>36</sup> (**obr. 9**). Na soklu jí doprovází proslulá slova Komenského „Věřím – že vláda věcí tvých k tobě se zase navrátí – ó lide český!“ (**obr. 10**), která v této formě představují zkrácenou verzi výroku z Kšaftu umírající matky jednoty bratrské. Přestože znění nápisu bylo připraveno již v době vzniku pomníku, tak pregnantní vyjádření touhy po národní svébytnosti přirozeně „nebylo v těchto dobách dovoleno vytesati“.<sup>37</sup> Nápis se tak stal součástí pomníku teprve při úpravách v červnu roku 1926.<sup>38</sup>

Po levé straně následuje skupina rodiny s kojící matkou, označovaná jako zadní skupina (**obr. 11**). V ní Šaloun viděl znovuzrozený (či nově se rodící) národ, v němž skrytě žil Husův odkaz a který „myšlenky jeho k pravdě a svobodě ssál již mlékem mateřským“.<sup>39</sup> Pozadí skupiny tvoří pavěza, lemovaná z pohledu diváka obtížně čitelnými slovy biblického citátu, s jehož zkrácenou verzí se setkáváme již na pavěze husitů. Zde již sochař použil celý výrok „Poznáte pravdu (a) pravda vás vysvobodí“, přičemž první polovina tohoto poselství na levé straně pavězy se zčásti skrývá pod draperií

přilehlé postavy. Skupinu pak na soklu doprovází slova „Živ buď národe posvěcený v bohu neumírej“ (**obr. 12**), pocházející ze samotného závěru zmíněného Komenského Kšaftu.

Součástí pomníku je také dvojice bronzových flambonů (**obr. 13**), umístěných po stranách na hranolových výběžích podstavce. Stejně jako dodatečný nápis na pomníku byly tyto prvky, určené pro slavnostní ohně, doplněny až v roce 1926. Jejich realizace byla zadána uměleckoslévačské firmě Františka Bartáka,<sup>40</sup> jehož rodina byla již dříve spojena se vznikem samotného pomníku; zároveň bylo Pražským obecním plynárnám svěřeno zavedení plynu do těchto zařízení. Po zmíněných úpravách byl již pomník připraven na slavnostní okamžiky při nadcházejícím zakončení VIII. Vsesokolského sletu v červenci 1926, pojetém jako velkolepá Husova připomínka.

*Alexandr Rymarev – Petr Šámal*

#### Poznámky:

1. K historii pomníku viz zejm. Zdeněk Hojda – Jiří Pokorný, *Pomníky a zapomínky*, Praha 1996, s. 79–91. – Petr Kreuz, *Spolek pro zbudování Husova pomníku v Praze 1889–1917* (úvod k inventáři), *Archiv hlavního města Prahy*, Praha 1998. – Miroslav Puk, *Památník mistra Jana Husa na Staroměstském náměstí v Praze*, in: *Res musei pragensis* XI, 2001, č. 12, s. 1–3, XII, 2002, č. 1, s. 2–4, č. 2, s. 1–5.
2. Viz např. Zdeněk Hojda – Jiří Pokorný (pozn. 1), s. 81–90. – Miroslav Puk, *Památník mistra Jana Husa na Staroměstském náměstí v Praze*, in: *Res musei pragensis* XII, 2002, č. 2, s. 1. – Petr Kreuz (pozn. 1).
3. Viz účet Ludvíka Šaldy, *Archiv hlavního města Prahy* (dále AHMP), *Spolek pro zbudování pomníku mistra Jana z Husí v Praze*, inv. č. 141, kart. 10.
4. Kladení základního kamene k pomníku Husovu, *Věstník obecní královského hlavního města Prahy*, 1903, s. 100.
5. Viz účet Ludvíka Šaldy (pozn. 3).
6. AHMP, sbírka rukopisů, sign. 5969, *Jednatelská zpráva o činnosti spolku pro zbudování pomníku Husova v Praze na rok 1903*, s. 5.
7. *Administrativní zpráva královského hlavního města Prahy, 1902–1903*, díl I., s. 55. – Kladení základního kamene k pomníku Husovu, *Věstník obecní královského hlavního města Prahy*, 1903, s. 100.
8. Viz účty Franty Anýže a Josefa Schellera, AHMP, *Spolek pro zbudování pomníku mistra Jana z Husí v Praze*, inv. č. 141, kart. 10.
9. *Pražský ilustrovaný kurýr*, 6. 7. 1903. – *Pražské noviny*, 6. 7. 1903.
10. AHMP (pozn. 6).
11. Viz účet Karla Poupěte, AHMP, *Spolek pro zbudování pomníku mistra Jana z Husí v Praze*, kart. 10.
12. *Věstník obecní královského hlavního města Prahy*, 1903, s. 100. – Dále viz účet Franty Anýže (pozn. 8).
13. *Věstník obecní královského hlavního města Prahy*, 1903, s. 100.
14. Viz účet Franty Anýže (pozn. 8).
15. AHMP, *Spolek pro zbudování pomníku mistra Jana z Husí v Praze*, inv. č. 79, kart. 6, *Jednatelská zpráva o činnosti spolku pro zbudování pomníku Husova v Praze na rok 1907*, strojopis.
16. *Pražský ilustrovaný kurýr*, 4. 4. 1911.
17. *Historii Šalounových návrhů a modelů Husova pomníku shrnuje Petr Kreuz* (pozn. 1).
18. AHMP, *Sbírka rukopisů*, sign. 5969, *strojopisná zpráva o zřízení Husova pomníku*.
19. O stavbě základů se zmiňuje *Kamenodělník*, 1911, č. 20, s. 4. – K datu výstavby viz Antonín Liška, *Historický profil půdy Staroměstského náměstí v Praze*, *Památková péče*, 1963, s. 68.
20. *Věstník královského hlavního města Prahy*, 1911, s. 143.
21. AHMP, *Sbírka rukopisů*, sign. 5969, *rukopisná zpráva o zřízení Husova pomníku*.
22. *Kamenodělník*, 1911, č. 20, s. 4.
23. AHMP (pozn. 21).
24. Viz zpráva o postupu práce na pomníku od Ferdinanda Palouše, AHMP, *Spolek pro zbudování pomníku mistra Jana z Husí v Praze*, kart. 6. – *Kamenodělník*, 1913, č. 13, s. 3.
25. *Kamenodělník*, 1913, č. 16, s. 5. – K identifikaci lomu viz Václav Rybařík, *Kámen v pražské architektuře*, *Kámen*, 2001, č. 1, s. 79.
26. Viz zpráva o postupu práce na pomníku od Ferdinanda Palouše (pozn. 24).
27. *Kamenodělník*, 1914, č. 25, s. 4.
28. *Věstník obecní královského hlavního města Prahy*, 1907, s. 157. – *Administrativní zpráva královského hlavního města Prahy*, I. Díl, 1905–1907, s. 141. – *Stavební obzor*, 1907, s. 215–216.
29. O Bartákově klíčové roli při realizaci kovových částí Husova i Palackého pomníku se zmiňuje Jiří Mašín, *Sedmdesát let Karla Bartáka, Výtvarné umění VII*, 1957, s. 324–325. – Viz též Zbyšek Malý (ed.), *Slovník českých a slovenských výtvarných umělců*, I. díl, *Ostrava 1998*, s. 92. – *Význam účasti Karla i Václava Bartákových při práci na Husově pomníku naznačují také výplatní listiny Srpkovy slévárny z roku 1914*, AHMP, *Spolek pro zbudování pomníku mistra Jana z Husí v Praze*, inv. č. 145, kart. 10.
30. Viz zpráva o postupu práce na pomníku od Ferdinanda Palouše (pozn. 24). – Dále viz strojopisná zpráva o zřízení Husova pomníku (pozn. 18).
31. Viz Petr Kreuz (pozn. 1).
32. Pavel Vlček, *Pomník Mistra Jana Husa*, in: *Pavel Vlček (ed.), Umělecké památky Prahy, Staré Město – Josefov*, Praha 1996, s. 545. – Miroslav Puk, *Památník mistra Jana Husa na Staroměstském náměstí v Praze III*, *Res musei pragensis*, 2002, č. 2, s. 2.
33. *Kamenodělník*, 1914, č. 25, s. 4. – *Pomník Husův v Praze*, *Kamenodělník*, 1915, č. 14, s. 3.
34. K dobové interpretaci viz např. *Husův pomník na Staroměstském náměstí*, *Dílo XIII*, 1915, s. 19–21. – K označování jednotlivých skupin v době práce na pomníku viz např. *smlouva na odlití pomníku s Bohdanem Tomášem Srpkem*, AHMP, *Spolek pro zbudování pomníku mistra Jana z Husí v Praze*, inv. č. 107, kart. 8. – *Výklad Ladislava Šalouna viz AHMP* (pozn. 21).
35. Viz AHMP (pozn. 21).
36. *Tamtéž*.
37. Viz zpráva o postupu práce na pomníku od Ferdinanda Palouše (pozn. 24).
38. *Český svět*, 24. 6. 1926. – *Věstník obecní hlavního města Prahy*, 1926, s. 278.
39. Viz AHMP (pozn. 21).
40. *Usnesení schůze městské rady z 28. 5. 1926*, *Věstník obecní hlavního města Prahy*, 1926, s. 322.



## ATLANTI V PRAŽSKÝCH ULICÍCH

*Postavy, odvozené z legendy o bájném obru Atlantovi (v 1. pádě Atlas) nesoucím nebeskou klenbu, použil patrně pro svislou podporu architektonických článků jako jeden z prvních italský malíř, sochař a architekt vrcholné renesance a začátku baroka Michelangelo Buonarroti (1475–1564) a následovali jej další italští renesanční a barokní umělci. Postupně se v této funkci objevovaly též jiné bytosti, přinášející do statiky staveb hybný prvek. V pražských ulicích, zejména pod vlivem vídeňských architektů, e po nahých či polonahých mužských postavách (obecně atlantech), a to nejen siláků, ale též vojáků, horníků, jinochů i chlapců, používaly také postavy žen (karyatidy), tj. bohyň, múz, dívek a dále bust mužů a žen (tzv. hermy či hermovky). Funkci podpor tympanonů, arkýřů, balkónů, rizalitů, říms a frontonů však architekti, sochaři a štukatéři svěřili i atlantům společně s mužskými hermovkami; párům atlantů a karyatid či mužským a ženským hermovkám; ale i jiným motivům, to již více ve funkci prvku dekorativního než nosného.*

Atlantů a dalších typů svislých podpor architektonických článků je na pražských budovách překvapivě velký počet. Seznámení s některými z nich v dalších řádcích začíná osamělými atlanty, pokračuje atlanty ve dvojicích i počtech větších a dále následují karyatidy a karyatidy s atlanty. Pokračují pak informace o hermovkách mužských, ženských a smíšených i plastikách zvířat ve funkci podpor.

### OSAMĚLÍ ATLANTI

#### *Atlas nad Astronomickou věží Klementina*

Plastika nad Astronomickou věží Klementina vykazuje několik zvláštností. Předně tomuto dílu z roku 1722 skutečně náleží název Atlas, protože na svých bedrech nese celou sluneční soustavu. Přesněji řečeno armilariem, čili astrologický středověký přístroj znázorňující pomocí několika pohyblivých otočných prstenců pohyb planet kolem Slunce, představovaného pozlacenou koulí uprostřed zařízení (**obr. 1**). Uvedené datum vzniku, rok 1722, je hodnověrné; při rekonstrukci kopule věže byla uvnitř plastiky objevena cínová destička, na které je vyryto sdělení, že Atlas s armilariem byl na Astronomickou věž umístěn na přání Františka Retze v roce 1723. (František Retz byl provinciál české jezuitské provincie v letech 1718–1730 a rektor Univerzity Karlo-Ferdinandovy v období 1723–1724).

Další originalitou Atlanta z Astronomické věže je jeho železná nosná vnitřní konstrukce obalená olověným pláštěm. Skulptura je vysoká dvě stě čtyřicet centimetrů a má hmotnost šest set kilogramů. Sluneční soustava na bedrech sochy má průměr sto šedesát centimetrů a hmotnost asi sto padesát kilogramů.

#### *Atlas nad branou Vrtbovské zahrady*

Na vrcholu monumentální brány do Vrtbovské zahrady, založené v roce 1720 na místě vinic, nese svůj věčný náklad, mezi mytologickou postavou bohyně Flory a další neurčené bohyně další z osamělých Atlantů. Původní mohutná pískovcová plastika Matyáše Bernarda Brauna (1684–1728) vznikla okolo roku 1725 (někdy je uváděn termín na přelomu sedmnáctého a osmnáctého století). Braunův Atlas nesl na bedrech velikou a těžkou pískovcovou zeměkouli, není divu, že si pomáhal oběma pažemi i usednutím na kámen nebo pařez. A není divu, že těžké břemeno zřejmě narušovalo statiku sochy, a proto bylo po dvou stovkách let, v roce 1903, nahrazeno podstatně lehčí zeměkoulí ze směsi vápna, cementu a písku, zhotovenou kameníkem Jiřím Ducháčkem.

Barokní Vrtbovská zahrada včetně svého okolí v druhé polovině dvacátého století pustla a bylo přistoupeno k její rekonstrukci. Před opětovným zpřístupněním zdařile upravené zahrady byla nad její bránu postavena kopie Atlanta se zeměkoulí o celkové hmotnosti tří tun. Originál je vystavován na exkluzivním místě za vchodem do Lapidária Národního muzea. K originálu se váže následující pověst: V době, kdy ještě stál nad branou Vrtbovské zahrady původní Atlas a dopravu v Praze zabezpečovaly koňské povozy a potahy, řítíl se Karmelitskou ulicí povoz tažený splašenými koňmi. Uprostřed ulice si právě hrálo nic netušící děvčátko. Když se již zdálo, že bude povozem sraženo, seskočil Atlas z brány Vrtbovské zahrady a dívčenko zachránil.



1. Olověný Atlas nad Astronomickou věží Klementina.

Porovnáme-li hmotnost Atlanta nad Astronomickou věží Klementina (sedm set padesát kilogramů) s Atlantem z brány Vrtbovské zahrady (tři tisíce kilogramů) vychází železo-olověná skulptura z Klementina na jednu čtvrtinu hmotnosti pískovcové sochy z Vrtbovské zahrady.

### *Osamělý ozbrojenec pod arkýřem*

Na rohu Staroměstského náměstí a Dlouhé ulice se nachází dům o čtyřech patrech, čp. 609. Od druhého patra až po střechu je arkýř kruhového průřezu ukončený věžičkou s cibulovitou střechou a nad ní korouhvičkou. Arkýř podpírá další z osamělých pražských atlantů, zbrojnoš s přilbou na hlavě a krátkou bodnou zbraní na levém boku (**obr. 2**). Stojí na konzole v úrovni spodní části oken prvního patra křídla budovy do Dlouhé ulice a je na něho pěkný pohled.

## ATLANTI V PÁRECH

### *Atlanti pod arkýřem Schierova domu*

Čtyřpatrový Schierův dům, čp. 934, stojí na rohu Staroměstského náměstí a Pařížské ulice. Na balkonu prvního poschodí nesou dva atlanti, oděni spoře, leč dostatečně, arkýř vysoký až po střechu. Nesou tu tíhu na bedrech v silném předklonu, nejhlubším z pražských atlantů a pomáhají si i oběma pažemi. Jejich náklon a paže sledují oblouk okna na balkonu. Mezi jejich hlavami se jim posmívá šklebící se tvář maskarona.

### *Horník a uhlíř na Uhelném trhu*

Na Uhelný trh Starého Města pražského se v jeho západní části napojuje ulice zvaná Skořepka, na rohu stojí dům U Šturmů čp. 423. Čtyřpatrový rohový historizující nájemní dům s věží a věžními hodinami postavil v letech 1890–1891 František Schläffer. Před jeho průčelím na Uhelný trh stojí původní klasicistní tzv. Wimmerova kašna sochaře Františka Xavera Lederera, vytvořená v roce 1797. Zákoutí s kašnou, několika stromy a lavičkami je častým místem odpočinku unavených návštěvníků Prahy.

Rohový dům byl opatřen ve výšce druhého patra dvojicí mohutných neobarokních atlantů podpírající arkýř vyvedený až pod věžní hodiny. Pravý z atlantů symbolizuje horníka s perlíkem, čepicí se zkříženými kladivy a s kusem horniny nad hlavou; levá postava má sochor, čapku s pírkem a na zádech nese otep dříví, potřeby uhlíře. Uprostřed, mezi hlavami atlantů je veliká rokoková mušle (**obr. 3**). Atlanti, zřejmě vyjadřující historii Uhelného trhu – prodej kamenného i dřevěného uhlí, byli restaurováni v roce 2000.

### *Atlanti Na Příkopě*

Budova Na Příkopě 8, čp. 850, má čtyři patra s bohatě zdobenou fasádou z roku 1894. Z úrovně prvního patra drží dva svalnatí muži konzoly pod balkonem druhého poschodí. Atlanti jsou si silně podobní, ale skupina není



2. Osamocený zbrojnoš pod arkýřem na rohu Staroměstského náměstí a Dlouhé ulice.



3. Uhlíř a horník pod arkýřem domu U Šturmů.

přesným zrcadlovým obrazem. Hluboce skloněné hlavy nosičů mají obličejе pootočený k sobě. Na hlavách a plecích jim leží již vzpomínané konzoly pod balkonem, jehož tíhu pomáhají nést také vnější paže. Vnitřní ruce postav podpírají loket paží vnějších. Postavy jsou oděny rouškou kolem pasu.

#### *Atlanti z Národní třídy*

Činžovní neobarokní čtyřpatrový dům čp. 362 na Národní třídě při nároží Perštýna postavil architekt O. Bureš v letech 1895–1900. Bohatou štukovou výzdobu obou průčelí navrženou architektem vytvořili štukatéři Jindřich a Jaroslav Jindřich Čapkovi spolu s firmou Attl a Prokop.

Dominantu výzdoby budovy tvoří dva atlanti stojící na levé a pravé strany balkonu prvního poschodí. Svalnaté postavy podpírají vnitřní rukou arkýř vysoký dvě patra, vnější paže mají opřeny o bok, tváře otočeny příčně do ulice. Za šat jim posloužil pás spletený z listů a celková kompozice skupiny vytváří zrcadlový obraz. Postavy nosičů jsou natřeny světle šedým odstínem barvy, stejným jako celá budova.

#### *Atlanti z Lazarské ulice*

Činžovní dům čp. 1718 v Lazarské ulici, původně spolkový dům „Domácnost“, vznikl, jak je zřejmé z letopočtu na štítu, v roce 1899. Dům má čtyři patra; pět okenních os v prvním patře, a osm v patrech ostatních.

Atlanti, každý jiný, stojí na soklech v prvním poschodí nad vchodem do budovy. Drží prosklený arkýř s balustrádou, který dosahuje třetího poschodí. I nad střechou arkýře je balustráda. Sokly pod atlanty jsou úzké, chodidla postav je přesahují. Statné postavy halí rouška kolem pasu a klína. Levá plastika drží vnitřní rukou arkýř, druhá ruka je opřena v bok; dopředu schýlená hlava se otáčí k vnitřní paži. Pravá postava vztýčenou vnitřní rukou podpírá arkýř, druhá ruka ohnutá v lokti podpírá ruku vnitřní; hlava pravé postavy je obrácená k postavě levé.

#### *Atlanti z Masarykova nábřeží*

Dům čp. 239 tvoří nároží Masarykova nábřeží a Šitkovy ulice. Na rohu budovy nesou dvě mužské svalnaté postavy arkýř. Postava stojící blíže Šitkovy ulice je jinoch, jeho protějšek na nábřeží je kmet.

Věhlasnému pěveckému sdružení Hlahol věnoval činžovní dům čp. 248 na Masarykově nábřeží stavitel Čeněk Gregor v letech 1904–1905. Projekt stavby vypracovali stavitel František Schlaffer a architekt Josef Fouka. Plastiky bohatě zdobeného průčelí domu obráceného k Vltavě jsou od sochaře



4. Atlanti z Masarykova nábřeží.

Josefa Pekárka. Podpory dvou balkonů třetího patra budovy zcela odpovídají secesnímu slohu – žádní giganti či herkulové. Na průčelí domu se nacházejí dva balkony. Balkon pravý podpírají s pomocí vavřínového věnce dva jinoši stojící v obvyklé poloze zády ke stěně. Levá postava drží v pravé ruce pikolu, pravá v ruce levé housle (**obr. 4**).

Je zajímavé, že atlanti a další podpory na pravém břehu Vltavy jsou pouze na nábřeží Masarykově. Na nábřežích Rašínově a Smetanově nejsou budovy atlanty vybaveny.

#### *Atlanti s delfíny u portálu banky*

Překvapení pro chodce jdoucí po proudu vody po Janáčkově nábřeží čeká za rohem na Vítězné ulici. Zde po stranách vchodu do budovy čp. 126 z let 1876–1877, kde je v současnosti sídlo zahraniční banky, stojí dva atlanti z pískovce, kteří náležejí v Praze k největším. Monumentalita postav prozrazuje ruku mistra, však jde také o rané dílo Josefa Václava Myslbeka. Postavy atlantů jsou „klasické“ – svalnatí muži v téměř zrcadlovém provedení (**obr. 5**). Jejich skloněné hlavy jsou cloněny plachetkou, brada skrytá pod plnovousem. Plachetka splývá po zádech přes boky až pod pás a pod ní se vynořují kolena vnitřních nohou postav.



5. Atlanti s delfíny u portálu banky.

Vnější ruce atlantů jsou opřeny v bok, vnitřní nad temenem hlavy drží tíhu rizalitu nad vchodem do banky. Na obou podstavcích u nohou postav leží delfíni, prohnutí tak, že jejich hlavy i ocasy zasahují až do výše kolien svalovců, tlamy mají natočeny vně vchodu do budovy.

#### *Mauři z Morzinského paláce*

Morzinský palác, Nerudova ulice čp. 256, je dílem architekta Jana Santiniho-Aichla z let 1713–1714. Budova paláce, v současnosti sídlo rumunského velvyslanectví, je označována za jednu z nejušlechtilějších staveb pražského světského baroka. Balkon nad portálem paláce nesou dva Mauři, což má patrně připomínat heraldický motiv stavebníka paláce hraběte Morzina. Plastiky nesoucí balkon s kamennou balustrádou ovšem dostaly od Pražanů přezdívku Mouřeníní. Ze všech uvedených atlantů jsou nejnižší, blízko k chodníku a přesto jsou v dobrém stavu. Mezi plastikami je přízemní okno budovy, vlevo od nich hlavní vchod, vpravo pak další široké přízemní okno. Autorem Mouřenínů z Nerudovy ulice je sochař Ferdinand Maxmilián Brokof (1699–1731), který sochy v roce 1714 vypracoval pečlivě s kudrnatými vlasy, řetězy kolem krku, s pštrosími pery i vzorkováním draperie, kterou siláci přidržují svou volnou rukou. Ačkoliv jsou si plastiky Maurů velmi podobné nejsou přesným zrcadlovým odrazem.

Na svorníku mezi mouřeníní je výrazný podpis autora: HOS MAURUS A(nn)o 1714 FECIT BROKOF.

#### *Atlanti hlavního nádraží*

Celkem čtrnáct atlantů a karyatid osídlilo péči významných českých sochařů Stanislava Suchardy (1866–1916), Ladislava Šalouna (1870–1946) a Čenka Vosmíka budovy komplexně přestavěného Hlavního nádraží. Na místě stržené původní nádražní stavby z let 1870–1871 byla v letech 1901–1909 postavena podle návrhu Josefa Fanty

(1856–1954) stavba v secesním slohu, která byla považována za důstojnou vstupní bránu do města pro návštěvníky cestující železnicí a za nedílnou součást moderní architektury počátku dvacátého století. Žel po postavení a zprovoznění linky C pražského metra cestující průčelí nádražní budovy nevidí, neboť prostor nádraží opouštějí podzemními prostorami. Funkci atlantů u portálu vchodu do provozní budovy nádražního komplexu vykonávají dva jinoši s kápí (nebo plachetkou) česající hrozny vinné révy. Keře révy jsou zároveň součástí podpory břemena nosičů. Kápě chránící hlavy česačů je jediná část jejich oděvů. Snad příznivci kritiků nahoty, nebo zub času se postarali o to, že hlavní znaky pohlaví jinochů jsou poněkud otlučeny.

#### *Atlanti z Italské ulice*

Na Vinohradech v Italské ulici u portálu domu čp. 1219 na soklech kolem jednoho a půl metru vysokých stojí dva atlanti statných mužských postav. Jejich posláním je podpírat mohutné voluty završující bohatě plasticky zdobený portál. Tíha břemena leží na hlavách mužů, ty chrání vždy jedna paže a plachetka splývající na hýždě a klín. Takže postava siláku je i lehce přioděna. Zajímavým motivem doplňující plastiku jsou bohaté pletence ovoce a zeleniny (festony) za postavami (**obr. 6**).



7. Atlanti z Italské ulice.



7. Sedící atlas z Navrátilovy ulice.

### Statní atlanti na Janáčkově nábřeží

U vjezdu do domu čp. 447 na Janáčkově nábřeží na Smíchově stojí pár svalnaticů, jejichž svalovina na rukách a břiše silně připomíná svaly současných kulturistů. Sochy jsou vysoké od spodního okraje oken prvního patra po podlahu úzkého balkonu patra druhého, který podpírají. Na skloněných hlavách mají bohatou hřívu vlasů; na bradách plnovousy. Plastiky se od sebe liší pouze v detailech látky přehozené kolem pasů a zakrývající jejich klíny; pravá postava má šat za zády až po paty.

Pod svalnatici, od chodníku k oknům prvního patra, jsou mohutné zděné omítnuté sokly. Svým tvarem připomínají velké ohlazené symetrické balvany postavené na sebe.

### Giganti Trojského zámku

Kdyby Trojský zámek mohl, patrně by protestoval, že je v některých publikacích označován za zámeček. Snad to způsobuje vcelku prosté průčelí s hlavním vjezdem do zámku, který v letech 1679–1685 postavil architekt J. B. Mathey pro hraběte Václava Vojtěcha ze Šternberka.

Ovšem průčelí zámku do zahrady je vpravdě monumentálně zámecké. Je před ním rozlehlé dvouramenné kamenné schodiště, v jehož středu svádí bozi z Olympu vítězný boj se čtyřmi giganty. Dva z gigantů oděni pouze rouškou kolem pasu přidržují na ramenech a pažemi uvolňující se balvany z horního plata. Druzí dva giganti leží na dně propasti a jsou již balvany zavaleni.

Schodiště navrhl a sochy vytvořil sochař Jan Jiří Heermann (asi 1650–1710), německý architekt a sochař, který na souboru Gigantomachie spolupracoval se svým synovcem Pavlem Heermannem v letech 1685–1703. Balustrády schodiště jsou ozdobeny kamennými bustami s dílny Jana Brokofa (1652–1719).

### Barokní sedící atlanti z portálu prosklené budovy

Na rohu Vodičkovy a Navrátilovy ulice čp. 674 stával dům u Hopfenštoků, který byl ve dvacátém století zbořen a nahrazen moderní stavbou, určenou pro biograf Loyd (v současnosti je zde sídlo divadla Minor). Z původního domu byl do nové stavby zakomponován barokní portál s dřevěnými dvoukřídlými dveřmi a pěkným tympanonem. Dále portál vytváří zvlněná římsa, na jejíž koncích jsou umístěny busty mladíků s vavřínovými věnci na hlavách a pod římsou atlanti tyto busty nesoucí. Stářím zčernalý pískovec portálu působí u světlé budovy nezvykle. Ovšem zachování portálu bylo počinem chvályhodným. Atlanti při svém nekonečném poslání sedí na konzolách. Obě paže atlantů portálu z Navrátilovy ulice podpírají ve výši hlav uvedenou římsu. Postavy jsou neoděny, každá z nich sedí s pokrčenými nohama v jiné poloze (**obr. 7**). Autorem díla je Michal Jan Josef Brokof, zkráceně Josef (1686–1721), syn Jana Brokofa a bratr F. M. Brokofa.

„Pohodlím“ sedět disponují při svém poslání podpory břemene také dva bronzoví světloňosi na balkonu u Obecního domu, které jsou dílem sochaře Karla Nováka (**obr. 8**), a atlanti ze štuku na domě v Revoluční ulici 6.



8. Světloňosi Obecního domu také sedí.

### Novodobí atlanti Na Příkopě

V roce 1908 proběhla v Praze Na Příkopě kolaudace domu čp. 390 navrženého Josefem Zaschem a realizovaného firmou V. Nekvasil. Budova byla určena pro bankovní ústav bývalé Vídeňské bankovní jednoty, která pražskou pobočku otevřela v roce 1900.

Na fasádě budovy do ulice Na Příkopě byl poprvé v Praze použit obklad deskami z přírodního kamene – konkrétně z leštěné italské žuly. Obložení provedla firma Cingroš z Plzně. Figurální výzdoba je dílem vídeňského sochaře českého původu Franze Metzanece. U dvou žulových portálů budovy podpírají kladí pod balkony dva páry kubicky pojatých, nezvykle štíhlých a neobvykle působících atlantů. U nohou atlantů jsou ztvárněny symboly habsburské monarchie a českého království, orel a lev.

### VÍCE ATLANTŮ POD BŘEMENY

#### *Balkony Clam-Gallasova paláce podpírají Herkulové*

Clam-Gallasův palác, čp. 158, stojí v Husově ulici Starého Města od roku 1719. Rozsáhlý palác byl postaven pro neapolského místokrále, hraběte Jana Václava Gallase, podle plánů vídeňského architekta Johanna Bernharda Fischera z Erlachu. Palác náleží k nejkrásnějším barokním šlechtickým sídlům v Praze. Jeho rozsáhlost a krása však v úzkých uličkách Starého Města pražského bez možnosti odstupu poněkud zaniká.

V krajních rizalitech průčelí paláce s vynikající plastickou výzdobou jsou dva monumentální portály. Každý z portálů má dva páry atlantů. Svalnaté mužské postavy stojí na podstavcích, v jejichž čelních stěnách jsou vytesány reliéfy s hrdinskými činy Herkula, a drží balkony prvního patra paláce, na nichž stojí mohutné kamenné vázy. Portál na **obr. 9** je u používaného hlavního vjezdu do paláce. Osm statných spoře oděných mužských postav vypracovala z pískovce kolem roku 1714 huť Matyáše Bernanda Brauna (1684–1738).

#### *Atlanti na průčelí Staroměstské tržnice*

Rozsáhlá čtyřpatrová novorenesanční budova Staroměstské tržnice v Rytířské ulici, čp. 406 byla postavena v letech 1893–1897 podle plánů architekta Fialky. Průčelí budovy má tři portály, nad sloupy prostředního ve výšce prvního patra jsou kolem oblouku nadsvětlíku postaveny dvě identické dvojice atlantů – svalnatých mužských postav podpírajících balkon druhého poschodí. Mají bederní roušku, mírně nakloněnou hlavu; vnitřní ruce jsou zdviženy a pomáhají ramenům nést hmotu balkonů (**obr. 10**).



9. Herkulové na portálu hlavního vjezdu do Clam-Gallasova paláce.

#### *Alegorie asijských národů ve funkci atlantů na Karlově mostě*

Z jedinečné galerie třiceti převážně barokních soch a sousoší stojících na Karlově mostě bylo devět vytvořeno v letech 1707–1724 sochařem a řezbářem Františkem Maxmiliánem Brokofem. Na mostu jich dodnes zůstalo sedm – socha Františka Serafinského byla přemístěna k ohradní zdi kostela sv. Josefa na náměstí Republiky a velké sousoší Ignáce z Loyoly se v roce 1890 při povodni zřítilo do Vltavy. Jeho torzo je vystaveno v Lapidáriu Národního muzea. Motiv atlantů použil F. M. Brokof na Karlově mostě v roce 1711 u sousoší sv. Františka Xaverského, druhého generála řádu jezuitů. Proslulý křesťanský misionář v Orientu, právě křtí indického knížete. Toto Brokofovo dílo je v pořadí páté na levé straně mostu ve směru od Starého Města na Malou Stranu. Spodní část sousoší stojí mimo vozovku mostu a stejně jako ostatní sochy a sousoší na mostě je vysunuta nad pilíř. V horní části podstavce je do pískovce vyryt již obtížně čitelný český nápis oznamující, že původní sousoší F. M. Brokofa z roku



10. Atlanti na průčelí Staroměstské tržnice.



1711 bylo v roce 1913 nahrazeno kopií vypracovanou sochařem Čerňkem Vosmikem (1860–1944). Na podstavci se nacházejí čtyři mužské postavy, představující alegorie asijských národů a podpírající desku na které stojí světec se svým doprovodem. Páže s knihou je údajně autoportrétem F. M. Brokofa. Přední atlant na levé straně, s copánkem na hlavě a šavlí po boku, je alegorií Číňana; za ním s turbanem na hlavě je Ind; na pravé straně vpředu stojí Tatar, a postava za ním, opásaná pštrosím peřím, je Mouřenín.

### *Věže Hlavního nádraží nese osm atlantů*

Každou korunu dvou věží nad vchodem do Hlavního nádraží drží vzpaženýma rukama čtyři atlanti. Jsou symetricky rozmístěni v kruhu po devadesáti stupních (**obr. 11**). Patrně po celé století se jich nedotkla lidská ruka. Zvolna na ně usedaly saze a popel z komínů parních lokomotiv, prach z ulic a chodníků, trus holubů, mastné zplodiny z výfuků spalovacích motorů. Sochy jsou černé stejně jako koruny věží, v oně černi při pohledu prostým zrakem z chodníku splývají se svým okolím a tyto mimikry neumožňují určit, zda jsou těla atlantů oděna, či zcela bez oděvů. Mravokárci z řad pražských občanů totiž při uvádění nové nádražní budovy do provozu kritizovali, že sochy jsou bez oděvů a požadovali pro ně nejnutnější zahalení. Na fotografii lze rozeznat, že mravokárcům se patrně částečně podařilo dosáhnout cíle, neboť klíny mužských postav jsou zakryty tmavší částí, která mohla být na plastiky dodatečně přidána.



11. Podpory korun věží Hlavního nádraží byly dodatečně zahaleny.



12. U portálu Staré mincovny drží stráž postavy vojáků a hermovky kovkopů.

### ATLANTI S MUŽSKÝMI HERMOVKAMI

#### *Atlanti a mužské hermy ze staré mincovny*

Dům v Celetné ulici čp. 587 ze čtrnáctého století byl známý tím, že zde byla mincovna. V roce 1759 dům přestavěl pravděpodobně architekt J. J. Wirsch pro mincmistra hraběte Františka Josefa Pachtu z Rájova, odtud vznikl další název objektu – Pachtův dům. Při přestavbě, po které z původního domu mnoho nezůstalo, vzniklo zajímavé průčelí paláce s pěkným portálem. Od roku 1938 však portál neslouží ke vchodu do staré mincovny, ale do podloubí, které vzniklo prolomením přízemí domu. Vznikla tak komunikace pro pěší a celá šířka v tomto prostoru zúžené Celetné ulice byla uvolněna pro provoz automobilů. U portálu podpírají dlouhý balkon prvního patra dvě dvojice podpor (**obr. 12**), jde o dílo sochaře Ignáce Františka Platzera (1711–1787). Plastiky z portálu staré mincovny mají koncepci odlišnou od atlantů předchozích. Jsou zde v podobě alegorií dvou horníků (vnější postavy) a dvou římských vojáků (vnitřní postavy). Celé postavy vojáků, symbolizující vládu císařské moci, stojí na soklu a jednou rukou pomáhají bedrům nést tíhu balkonu. Alegorie horníků sochař vypracoval jako hermy, náznak kamenné stěny pod balkonem pomáhají držet jednou rukou, druhá je opřena o bok. Sokl pod horníky je dvoudílný, spodní tvoří kvádr, horním je komolý čtyřstranný hranol špicí směřující k zemi. Hranol i kvádr jsou na předních stěnách vyzdobeny penízovým ornamentem, který se shodou okolností k náplni budovy výborně hodí.

Stanislav Srnský  
Autorkou fotografií  
je Jitka Srnská

## ARCHEOLOGICKÉ NÁLEZY V PRAZE PREZENTOVANÉ NA MÍSTĚ IV. PROCHÁZKA ÚZEMÍM VNĚ HISTORICKÉHO JÁDRA PRAHY

*V první, druhé a třetí části naší cesty za nálezy torzální architektury objevené v průběhu archeologických výzkumů hlavního města Prahy a prezentované na místě jsme si přiblížili, co se skrývá za pojmem „torzální architektura“ a jaké jsou možnosti její prezentace na místě, in situ. Prošli jsme areálem Pražského hradu a Pražskou památkovou rezervací, ulicemi, náměstími a vybranými kostely, paláci a domy Hradčan, Malé Strany, Starého a Nového Města a Vyšehradu a shlédli zdejší zpřístupněné i (prozatím) nezpřístupněné prezentace. Nyní přistupme k jednotlivým nálezům a prezentacím rozestým vně hranic historického jádra Prahy.*



Obr. 1. V barokním oděvu zahalený gotický kostel uchovává ve svém interiéru základy románské rotundy.

První z archeologických nálezů prezentovaných po svém odhalení na místě, u něhož se zastavíme, byl učiněn v bezprostřední blízkosti zříceniny královského Vyšehradu, **v kostele sv. Pankráce** v Nuslích (**obr. 1**). Archeologický výzkum v lodi kostela v letech 1968-1970, prováděný v souvislosti se stavbou pražského metra trasy C, vynesl na světlo pozůstatky **rotundy s kruhovou lodí a apsidou**. Její vznik je kladen před polovinu 12. století. V severní části zkoumaného prostoru s rotundou byly odhaleny základy pravouhlé stavby skoro čtvercového půdorysu, snad panského sídla, vystavěného v průběhu 13. století. Dochované základy rotundy z křemenců a břidlice, na nichž stála vlastní nadzemní loď vystavěná z opukových kvádrů (zachovalo se jich jen několik), byly překryty betonovou deskou tvořící podlahu kostela, což umožnilo jejich prezentaci. Spolu se základy románské svatyně jsou prezentovány také **dva kostrové hroby** uložené původně pod již nedochovanou podlahou lodě rotundy. K základům rotundy se vstupuje otvorem v podlaze v lodi kostela překrytým litinovým poklopem s umě-

lecky ztvárněným půdorysem kostela a rotundy, dílem akademického malíře L. Šindeláře. Přístup do vymezeného prostoru pod ním, do tzv. pozorovatelné zapuštěné pro nízko světlost mezi zdívem a podhledem železobetonového stropu pod úroveň základové spáry, z něhož je možné sledovat odhalené základy rotundy a její interiér, není jednoduchý a vyžaduje schopnost lezení po žebříku a štíhlou postavu. Památka není běžně přístupná. Její návštěva v barokním kostele, jenž pod svoji fasádou dodnes ukrývá starší gotickou svatyni vystavěnou na místě zbořené rotundy (ani zde se barokizace nedotkla stavební podstaty starší stavby), je možná zpravidla ve dnech Evropského kulturního dědictví. Objevená rotunda, její historie a nálezy jsou prezentovány rovněž na **informačním panelu** v předsíni kostela sv. Pankráce. Zájemci si zde mohou prohlédnout také torzo nalezené gotické křtitelnice. K dispozici mají **informační leták** vydaný místní Římsko-katolickou farností sv. Václava se stručnou informací o historii kostela v šesti světových jazycích s aktuálními barevnými fotografiemi.





Obr. 2. Malé muzeum archeologie. Nálezy doby římské v jedné z vitrín muzea spolu s rekonstrukcí germánské polozemnice.

Expozici archeologických nálezů odkrytých v průběhu rekonstrukce objektů Státního ústavu jaderné bezpečnosti schraňuje a veřejnosti představuje tzv. **Malé muzeum archeologie** nacházející se dnes v Bartoškově ulici přímo na archeologickém nalezišti v jedné z budov ve dvoře areálu ústavu. Svě místo zde našly keramické zlomky z doby bronzové. Část z nich byla přiřazena obecně do doby bronzové, část do období únětické kultury. Další skupina nálezů z doby římské byla získána z prozkoumaného germánského obydlí, tzv. polozemnice a jejího okolí. Z polozemnice se kromě půdorysu se sto-

pami po kúlové konstrukci a vnitřním vybavení v podobě otvorů v udupané podlaze dochovaly také kusy druhotně propálené mazanice, doklad zániku požárem, již byla vymazána dřevěná konstrukce tohoto jednoduchého obydlí (**obr. 2**). Poslední skupinou nálezů z Bartoškovy ulice jsou keramické zlomky ze střední doby hradištní. Expozici doplňují nálezy ze starších výkopů a archeologických výzkumů prováděných v oblasti Nuslí, Michle a Pankráce. Samostatnou část expozice tvoří prezentace výsledků archeologických výzkumů společnosti Archaia Praha, o. p. s., provádějící na území Hlavního města Prahy početné záchranné archeologické výzkumy. Návštěvníkovi jsou zde na fotografiích a plánech představeny také zdokumentované nálezy torzální architektury nejen z náměstí Republiky, ale i z plochy kolem Senovážného náměstí. Jmenovat je možné nálezy sladovny, studen a částí středověké kamenné a cihlové zástavby, jež se však nedočkaly ochrany a prezentace, nýbrž byly odstraněny, aby uvolnily své místo další nové výstavbě. Jedním z důvodů, proč se tak stalo, byla nedostatečná předprojektová příprava novostavby, v rámci které nebyly požadavky archeologické památkové péče vůbec zohledněny, nebo byly zcela minimalizovány na provedení záchranného archeologického výzkumu bez další úvahy o možnostech ponechání části archeologických terénů a nálezů (odhalené torzální architektury) na místě. Záchranný archeologický výzkum však ohroženou památku, archeologické naleziště, nezachraňuje. Účelem archeologického výzkumu není pouhé získání nálezů, nýbrž získání všestranných informací o minulých lidských společnostech, o nichž zpravidla nemáme informace buď žádné, nebo nedostatečné. Tyto informace jsou zakódovány především ve vzájemných vztazích mezi jednotlivými nálezy a ve vztazích nálezů k přírodním vlastnostem jejich bezprostředního i vzdálenějšího okolí. Takových vztahů je však prakticky nekonečný počet, takže i ten nejpečlivější současný výzkum jich dokáže dokumentovat jen velmi malé množství. Zbytek vztahů (tj. největší část informací) se při archeologickém výzku-



Obr. 3. Nový Hrad u Kunratic. Interiér paláce se vzrostlými stromy uvnitř bývalých místností s narušenou korunou zdíva.

mu ničí, a to nenávratně. Je jisté, že archeolog poloviny 21. tisíciletí vytěží z výzkumu téhož pravěkého hrobu, nebo stavby nesrovnatelně více informací než sebelepší odborník dnešní, pokud ovšem tento hrob, nebo stavba budou ještě existovat. Jestliže je dnes „zachráníme“ v rámci záchranného archeologického výzkumu, jsou pro budoucnost ztraceny. Každý záchranný archeologický výzkum je východiskem z nouze. Není to záchrana památky, nýbrž forma jejího částečného zničení. Z tohoto důvodu přecházejí archeologové v kulturně vyspělých zemích na výlučné zkoumání ohrožených nalezišť, které nelze památkově chránit. Pokud je to možné, v případě archeologických nalezišť, jež jsou součástí objektů a území vykazujících památkové hodnoty,<sup>1</sup> je nutné maximálním možným způsobem zamezit všemi zákonnými prostředky jejich narušení, a to právě v rámci tzv. předprojektové přípravy novostaveb navrhovaných pro území památkových rezervací a zón, a ne teprve poté, kdy je připraven a schválen realizační projekt, jehož provedení znamená konečnou likvidaci archeologické lokality a tím i nenahraditelné části naší minulosti. Malé muzeum archeologie je přístupné po předchozí domluvě během běžné pracovní doby ústavu. Návštěvník si kromě dojmů a poznatků může odnést též **informační leták**, kromě češtiny i v dalších světových jazycích, němčině, angličtině a ruštině.

Do skupiny torzální architektury odhalené během archeologického výzkumu a prezentované na místě je možné zařadit také **ruiny Nového Hradu u Kunratic**. Nový Hrad založený Václavem IV. vypálila husitská vojska, zkázu mu však přinesl teprve závěr 19. století, kdy došlo ke stržení všech vyšších dochovaných zdí. Archeologický výzkum vedený v letech 1928–1929 dr. L. Jasovou nebyl z finančních důvodů dokončen, což mělo zásadní vliv na budoucí neutěšený stav zkoumané ruiny. Odkrytá hradní architektura, suterén a část prvního patra paláce (**obr. 3**), prostor bran a schodiště, byly stabilizovány a částečně konzervovány. Chybějící

<sup>1</sup> Jsou kulturní památkou, národní kulturní památkou, památkovou rezervací nebo zónou.



Obr. 4 Smíchov, kostel sv. Filipa a Jakuba. Pohled k východu. Foto K. Maloch, kolem roku 1870. Podle: Wirth, Z. – Poche, E. 2002. Zmizelá Praha 4. Vyšehrad a zevní okresy Prahy. Praha – Litomyšl.

pravidelná údržba kdysi stabilizované ruiny je hlavní příčinou dnešní těžce poškozené a stále více poškozované podoby torza hradu. V průběhu několika desítek let došlo k zániku posledních dochovaných torz valené klenby v suterénu paláce a destrukci odhalených korun zdí. I když je Nový Hrad součástí Kunratického lesa a místem častých vycházek obyvatel Prahy 4, chybí zde informační panel, jenž by přibližoval jak jeho historii, tak i zcela unikátní husitský obléhací tábor, stále vidí-



Obr. 5 Zbraslav, klášter cisterciáků u kostela Nanebevzetí Panny Marie. Bývalý rajský dvůr s historickou studnou uprostřed, ambitem a budovami konventu. Jižní křížová chodba byla součástí nedochovaného kostela Nanebevzetí Panny Marie.



telný v terénu východně od zříceniny. Jediný dochovaný nále z výzkumu v letech 1928–1929, **opuková profilovaná křbová římsa s konsolami** složená z desítek zlomků, je částečně rekonstruován a vystaven v Lapidáriu Národního muzea na Výstavišti.

Přesuňme se na **Smíchov**. V krátké době by se **prezentace na informační tabuli** měla dočkat nejstarší stavba této městské čtvrti prohlášená v roce 2003 za kulturní památku, **kostel sv. Filipa a Jakuba** ze druhé poloviny 12. století, později opakovaně přestavovaný a zvětšovaný. Kostelík byl zcela zbytečně zbořen v roce 1891. Během demolic byly odhaleny románské fresky, jež byly naštěstí fotograficky zdokumentovány. I kostel samotný se objevuje na mnoha vedutách Prahy a Smíchova, na kresbách i fotografiích (**obr. 4**) zachycujících tuto na první pohled nenápadnou stavbu. Nutno podotknout, že kostelík sv. Filipa a Jakuba byl zobrazen pravděpodobně již na nejstarší veduté Prahy od M. Wolgemutha z roku 1493. Dále se objevuje na vedutách Prahy od J. Willenberga z roku 1601, P. van den Bossche z roku 1606, L. Schnitzera (?) z roku 1666 a dalších. Spatřit ho můžeme i na reliéfu z mořeného dubového dřeva od K. Bechtelera z doby před rokem 1630 s vyobrazením útěku zimního krále Fridricha Falckého z Prahy, který je umístěn v katedrále sv. Víta, Václava a Vojtěcha na Hradě. Vzhledem k tomu, že jsou základy a torza nadzemního zdiva kostela sv. Filipa a Jakuba pozůstatkem nejstarší stavby Smíchova, zasloužil by si stálou expozici doplněnou i výběrem z archeologických nálezů, umístěnou například v prostorách radnice městské části Prahy 5 ve Štefánikově ulici.

Historická **barokní studna** je pod skleněnou deskou prezentována v bývalé *salle terreně* **vily Portheimky**, vystavěné K. I. Dientzenhoferem v letech 1725–1728. Studna byla původně součástí prostoru koncipovaného jako umělá jeskyně, byla vyzdobena krápníky zhotovenými ze štukové omítky (obdobně jako zeď Valdštejnské zahrady) a doplněna vsazenými mušlemi, kousky skla a barevnými kameny (obdobně jako štuková výzdoba terasové kulisy ve Vrtbovské zahradě), jimiž protékala voda. Podoba grotty vily Portheimky nebyla tak zcela vzdálena té, jež je součástí *sally terreny* zámku Kroměříž.<sup>2</sup> Nad grottou

*Obr. 6. Románská krypta, stabilizovaná a částečně dostavěná, pod presbytářem kostela sv. Markěty v Břevnově.*

*Obr. 7. Kostrové hroby a část nedotčených archeologických terénů tvoří expozici románské krypty pod presbytářem kostela sv. Markěty.*



<sup>2</sup> Za upozornění na existenci zaniklé grotty děkuji Mgr. J. Syneckému.

byl pak umístěn reprezentační sál s freskou Václava Reinera zobrazující Bakchovu slavnost. Zlomkem zaniklé nádhery prostoru je ona studna s původním cihlovým obložím, odhalená a prezentovaná v rámci rozsáhlé obnovy budovy počátkem 90. let 20. století, umístěná dnes pod značně „ošoupaným sklem“, a torzo krápníkové výzdoby dochované v jedné z nik v průčelí vily Portheimky obráceném do zahrady.

Výstavba **kláštera cisterciáků u kostela Nanebevzetí Panny Marie na Zbraslavi** byla zahájena položením základního kamene v roce 1297. V roce 1305 byl v hrobce patrně již dostavěného kostela Nanebevzetí Panny Marie pohřben král Václav II. Výstavba kláštera v této době ještě nebyla u konce a pokračovala v době nástupu Luxemburské dynastie na český trůn. Významným mezníkem v dějinách kláštera bylo jeho vypálení husity. Monumentální kostel Nanebevzetí Panny Marie v průběhu věků zanikl. Do dnešních dní přetrvávají budovy konventu a prelatury oděné v barokním hávu z pozdějších stavebních úprav a přestaveb a kostel sv. Jakuba snad staršího data, než udává stavebně-historický průzkum, možná již z doby před dokončením klášterního chrámu, kdy mohl sloužit klášterním funkcím. Archeologickým



Obr. 8. Románský kostel Stětí sv. Jana Křtitele v Dolních Chabrech ukrývající ve svém interiéru základy staršího kostela a rotundy, druhé největší v Čechách.

výzkumem prováděným v sedmdesátých a osmdesátých letech 20. století byla, kromě zjištění částí **románské stavby** v objektu bývalé prelatury, potvrzena správnost plánu nalezeného v Horních Mokropsech. Ten zachycuje jak půdorys gotického kláštera, tak i podobu klášterního kostela Nanebevzetí Panny Marie, ležícího jižně od bývalého rajského dvora s částečně dochovaným ambitem (nedochované jižní křídlo ambitu bylo součástí čtyřlodí kostela) a s historickou studnou uprostřed (**obr. 5**). Délka kostela dosahovala více než 100 m, šířka čtyřlodí 45 m. Příčná loď, transept, měla rozměry cca 27 x 45 m. Archeologickým výzkumem byl potvrzen **pravouhlý chór chrámu s deseti pětibokými kaplemi**. Odkryto bylo i pravděpodobné **místo původního pohřbení Václava I.** v prosté cihlové hrobce v ose presbytáře. Pozůstatky klášterního chrámu byly po ukončení výzkumu opět zasypany, aniž by byly jakýmkoli způsobem prezentovány minimálně na informačním panelu. Jedinou prezentací historie bývalého kláštera je stručná **informační tabule** z bronzu při vstupu do jeho areálu. Historie zdejší farnosti je přiblížena na **informační tabuli** na vchodových dveřích do kostela sv. Jakuba. Bývalý klášter na Zbraslavi se stal v 90. letech 20. století sídlem stálé expozice asijského umění Národní galerie. I když bylo místo, na němž klášter vznikl, osídleno od neolitu až po dobu slovanskou, další archeologická zjištění dokumentují jen období let 1297–1420 a období mladší, na historii samotného kláštera a případné vystavení alespoň části získaných archeologických nálezů se při koncipování zdejší stálé expozice pozapomnělo. Jediným „prezentovaným nálezem“ v bývalém klášterním ambitu je tak **transfer fresky Kladení Krista do hrobu** z třetí čtvrtiny 15. století, přenesený z okna bývalé prelatury.

Nejvýznamnější z prezentovaných archeologických nálezů torzální architektury mimo prostor Pražské památkové rezervace se nachází v areálu **kláštera benediktinů u kostela sv. Markéty v Břevnově**. Tímto nálezem je **trojlodní krypta (obr. 6)** klášterní baziliky, nejstarší zjištěná část areálu kláštera. Její dokončení se klade do roku 1045. V tom roce byl totiž v částečně dokončeném chrámu pohřben sv. Vintř. Krypta budovaná ve dvou základních etapách je s výjimkou západní zdi dochována až k úrovni klenebních čel. Stabilizované, na některých místech částečně doplněné zdivo krypty a prostor kolem ní, fragment základů severní apsidy románské baziliky a doklady gotických úprav, prezentované v prostoru zastropeném betonovou deskou, jsou přístupné v rámci víkendových prohlídek prostor Břevnovského kláštera. Kromě krypty samotné, s možností nahlédnutí jak do jejího interiéru, tak na její odkopané exteriérové části, jsou zde, mimo vlastní kryptu, v prostoru vymezeném jejím zdívkem a základy gotického a barokního kostela sv. Markéty na místě ponechány **odkryté kostrové hroby** původního středověkého hřbitova kolem baziliky (**obr. 7**). V mladší, barokní kryptě zaklenuté valenou klenbou, ležící západně od krypty románské, je vystavena část architektonických článků získaných během výzkumu krypty a kláštera a rovněž výběr z archeologických nálezů. Obě čela této krypty nesou **informační panely** přibližující archeologický výzkum, jeho výsledky a nejstarší historii kláštera.



Obr. 9. Hradiště v Troji Na Farkách. Palisáda se vstupní branou do hradiště.

Kromě krypt nabízí „podzemí kostela sv. Markéty“ také prohlídku **gotického sklípku** umístěného pod sakristií. Otevřená a stabilizovaná sonda v podlaze ukazuje podloží zpevněné původně dnes již rozpadlými dřevěnými kůly, jež měly zabezpečit stabilitu staveb vztyčovaných v rozbahněném terénu kolem potoka Brusnice. Kruhové románské **lavatorium převrstvené gotickým lavatoriem s hrotitými opěráky** odhalené v prostoru bývalého gotického rajského dvora bylo po zdokumentování opět zasypáno a přenecháno v tomto stavu budoucím generacím. Část jedinečné **mozaikové dlažby** odhalené ve východní části jižního ramene gotického ambitu konventu kláštera ve vzoru vzájemně se prostupujících paprscitých kruhů, kombinující kamenné (černé), keramické cihlově červené dlaždice a bílý, doposud neidentifikovaný, silně rozrušený materiál, byla vyzdvížena „in situ“ a zpřístupněna umístěním v předsíni před románskou kryptou kláštera. Prodejna vstupenek umístěná ve vrátnici kláštera nabízí k prodeji několik **publikací** (sborníky vydané u příležitosti milenia břevnovského kláštera 993–1993), přibližujících historii kláštera a zdejší archeologické nálezy a také **pohledy** s námětem kláštera a románské krypty.

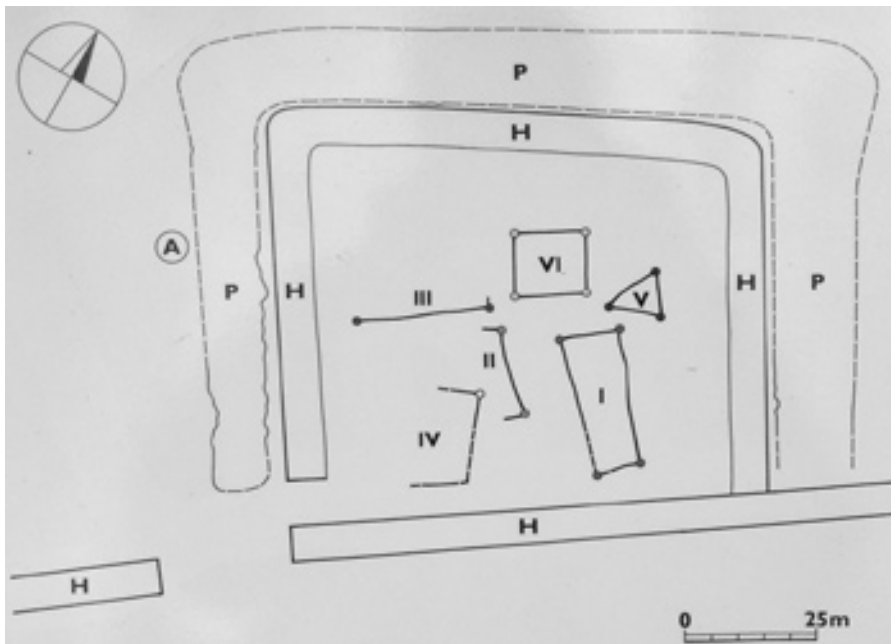
V rámci poznávání nemovitých archeologických nálezů prezentovaných na místě je nejmladším a pro mnohé na první pohled „nejkurióznějším a nejméně typickým“ nálezem torzální architektury ten, jež byl učiněn **v zahradě Müllerovy vily architekta A. Loose**. Pravdivou rehabilitací zdejší terasové zahrady, vytvořené podle plánů K. Förstera a H. Materna z Postupimi, z let 1931–1932, za spoluúčasti C. Schneidera, známého jako spoluvůrce zámeckého parku v Průhoncích, umožnil právě tzv. zahradní archeologický výzkum.<sup>3</sup> Díky arche-

ologickým zjištěním byl obnoven původní půdorysný základ zahrady na bastionovém půdorysu. Do podoby z 30. let 20. století byla navracena modelace strmých svažitých partií. Díky nálezům zbytků **kamenného zpevnění** horní části svahu zahrady v podobě sítě čtyřúhelníků postavených na koso, jež byly v dochovaném rozsahu zachovány, bylo možné toto zpevnění kompletně rekonstruovat, a to v celém původním rozsahu. Obnoveno bylo také **zpevnění terasy** pomocí **kamenné zídky** a **kamenný chodník** na úzké terase. Dnes jsou i díky zahradnímu archeologickému výzkumu terasy zahrady ve stejné podobě (a platí to i pro vysázené druhy okrasných rostlin, letniček, trvalek i dřevin), v jaké se nacházely v době největšího rozkvětu vily a její zahrady ve 30. letech 20. století. Díky rozboru zbytků dřeva z kořenů z odstraněných stromů byly potvrzeny rozdíly mezi dřevinami navrženými v projektu a dřevinami skutečně vysazenými, jež se do zahrady rovněž navrátily.

Vraťme se však zpátky do vzdálené minulosti, a to přes středověk až do pravěku, do doby kamenné, bronzové a železné. Výstavbě **Českého úřadu zeměměřičského a katastrálního v Kobylisích** v letech 1996–1997 předcházela záchranný archeologický výzkum. V jeho průběhu zde bylo doloženo pravěké polykulturní osídlení. Nejstarším doloženým dokladem osídlení na ploše zhruba 7 000 m<sup>2</sup> byla jáma období eneolitu, řivnáčské kultury s nálezy keramiky a kamenné drtící podložky. Dvojici objektů byla zastoupena doba bronzová. Jeden z nich, s nálezy přepálené keramiky, snad souvisel s místní keramickou dílnou. Většina, celkem třicet, prozkoumaných objektů (13 polozemnic, 2 zásobnice, 8 jam, 5 hliníků, z nichž se těžila hlína, a dále kulevé jamky, kamenná destrukce, žlaby a 2 příkopy, základy palisády), spadala do doby železné, do období bylanské kultury. Z objektů byly kromě keramických zlomků vyzdvíženy také zvířecí kosti s doklady jejich kuchyňské úpravy. Přesto, že po ukončení záchranného archeologic-

3 Zájemce o problematiku tzv. zahradní archeologie odkazují na příspěvek ing. G. Novotné. <http://www.npu.cz/pp/dokum/ppclanky/ppcl050314/>





Obr. 10. Kamenné stavby na akropoli Hradiště, oppida Závist patří třetí (stavby I, II, III, V a VI) a čtvrté svatyni (stavba IV). Další zkratky: H – příkop, P – val.

kého výzkumu byly prozkoumané pravěké objekty zničené, trvalou vzpomínkou na zdejší naleziště je prezentace movitých archeologických nálezů v šestém patře budovy **Českého úřadu zeměměřičského a katastrálního**. Kromě **vitríny s výběrem z archeologických nálezů** (keramika, kosti se stopami opracování, kamenná bulava podložka), je zde **informační panel** přibližující textem i obrazem zdejší archeologický výzkum a jeho výsledky. Prohlídka nálezů je možná denně, v rámci řádných úředních hodin úřadu.

Postupme do středověku. V severní části Prahy, téměř u hranic okresu Praha-Východ se rozkládá vesnice **Dolní Chabry s románským kostelem Stětí sv. Jana Křtitele (obr. 8)**. Záchranný archeologický výzkum v letech 1973–1974 odkryl v interiéru kostela základy hned dvou starších sakrálních staveb. První, rámcově datovaná do 11. století, byla nejspíše pohřební kapli blíže neznámé osoby. Druhou stavbou, vystavěnou v době kolem přelomu 11. a 12. století, byla rotunda, největší po svatovítské katedrále na Pražském hradě. Vybavená byla unikátními reliéfními keramickými dlaždicemi, známými jen z knížecích a klášterních staveb. I to potvrzuje značný význam tohoto místa. Dodnes dochovaná (třetí) románská stavba s překvapujícím bohatstvím románského nástěnného malířství spadá do 3. čtvrtiny 12. století. Základy obou starších staveb, které je snad možné spojit stejně jako existující třetí kostel s nedalekým **hradištěm v Bohnicích** v lokalitě Zámka, jsou prezentovány v prostoru vytvořeném překrytím zjištěných základů a torz nadzemního zdiva obou objevených staveb dřevěnou rozkládací podlahou upevněnou v kovových nosných rámech. Jejich zpřístupnění je možné zpravidla pouze ve dnech evropského kulturního dědictví.

Do období dávného pravěku nás uvede **archeopark v Praze-Troji, Na Farkách**, budovaný v areálu výšinného sídliště pozdní doby kamenné, hradiště doby bronzové, věteřovské kultury a opevněného sídla pozdní doby halštatské. Dostat se k tomuto místu lze cestou z Dol-

ních Chaber kolem již zmiňovaného **hradiště v Bohnicích** umístěného na ostrožně nad Vltavou. Hradiště, ohraničené se severu a z jihu hlubokými roklími, je přístupné jen 30 metrů širokou šíjí na východní straně. Zdejší osídlení se datuje do pozdní doby kamenné, doby bronzové a raného středověku. Přes značné narušení vnitřní plochy hradiště orbou je dodnes viditelné jeho opevnění na severní straně ostrožny, val vysoký až 2 metry. Vysoký val přepažuje i nejužší místo přístupové šíje ve východní části. Základní informace o hradišti, jeho minulosti a přírodním bohatství je umístěna na **dvojici informačních tabulí** stejného obsahu v jeho východní a západní části, podél zdejší turistické stezky.

Výstavba areálu archeoparku na ostrožně v Praze Troji Na Farkách byla zahájena v dubnu 1996 a dodnes nebyla ukončena. Plocha hradiště a opevněného sídliště, jež je v užívání Botanické zahrady v Praze, by měla budoucím návštěvníkům a zájemcům o archeologii přiblížit rekonstrukci opevněné osady ze sklonku starší doby železné. Budovaný archeopark s rozlohou 2 ha, součást připravované naučné stezky chráněnou oblastí Troja Podhoří, by měl být ve výsledné podobě rozdělen do tří areálů. V prvním, **vstupním areálu** se návštěvník obeznámí s pravěkým zemědělstvím, v podobě malých poliček s plodinami, jejichž pěstování je v době železné archeologicky doloženo. **Hlavní areál** by měl být částečnou rekonstrukcí osady existující zde před 2500 lety. Na původním místě, v trase doložené archeologickým výzkumem, již bylo rekonstruováno **palisádové opevnění z dubových kmenů (obr. 9)**. Umístění brány v jižní frontě palisády je pouze hypotetické. Rovněž kultovní okrsek umístěný uprostřed plochy zde není doložen. Předlohou rekonstrukce jsou nizozemské analogie. Dub, na němž budou zavěšeny drobné votivní keramické předměty v podobě dutých válcovitých, kroužkových, hvězdicovitých, tyčinkovitých a miskovitých závěsků a také závěsků v podobě jezdců na koni, vydávající při každém poryvu větru zvonivý zvuk, má svoji předlohu z hradiště „Burkovák“ u Nemětic na Písecku. Nemožno



si nevzpomenout na slavnou věštinu v Dódóně, ve které z koruny dubu promlouval vládce bohů Zeus, sdělující prostřednictvím zvuků bronzových gongů a kotlů odpovědi na dotazy tazatelů toužících poznat svoji budoucnost a vyvarovat se nepříjemným nástrahám osudu. V prostoru při severozápadním okraji ostrožny, na kterém proběhl archeologický výzkum, se plánuje umístění tří obydlí a hospodářského objektu, a to na základě konkrétních dat výzkumu. **Na třetí ploše**, rozložené severně od ústředního areálu, by v budoucnu měly být předváděny nejrůznější pravěké rukodělné postupy a činnosti každodenního života, jakými bylo např. mletí obilí a příprava pokrmů vařením a pečením, tkání, barvení látek a příze, modelování a vypalování keramiky, tavba železné rudy i barevných kovů a další činnosti. I když je Archeopark Na Farkách dosud „ve výstavbě“, schází zde alespoň základní informační tabule, která by přiblížila jak historii zdejšího hradiště a opevněného sídliště, tak i vznikající dílo. Dalším problémem je nedostatek financí na dokončení projektu a zajištění pravidelné dlouhodobé údržby již vyhotovených součástí – palisádového opevnění s bránou a posvátného okrsku – a jejich ostraha.

Pokud bychom chtěli poznat **nejstarší kamennou architekturu doloženou v Čechách**, musíme vyrazit na jih, na hranici Hlavního města Prahy a Středočeského kraje a zastavit se v areálu národní kulturní památky na vrchu **Hradiště** nad Zbraslaví, známém také pod jménem **oppidum Závist**. Archeologický výzkum probíhající zde v letech 1963–1990 doložil osídlení od doby bronzové až po slovanské období a středověk. První opevnění na vrchu Hradiště, palisáda, se datuje do střední doby bronzové. Keltové zde budují své opevnění někdy kolem roku 500 před Kr., přestavěné před polovinou 5. století před Kr. Pokud však chceme poznat zdejší nejstarší kamennou architekturu, musíme vystoupat až na samotný vrchol Hradiště, na jeho akropoli. V období přelomu 6. a 5. století před Kr. a v 5. století před Kr. zde postupně vznikly čtyři svatyně.

Zaměříme se na poslední dvě (**obr. 10**). **Třetí svatyně** byla vystavěna před polovinou 5. století. Na obdélníkové ploše s rozlohou 80 x 90 m, ohrazené ze tří stran příkopem vylámaným ve skále, později zasypaným (**obr. 10, P**) a po jeho vnitřním obvodu hradbou (**obr. 10, H**) vzniklo ve východní části zvláštní seskupení trojice architektur (**obr. 10, I, V, VI**). První **trojboká stavba** byla snad zasvěcena trojici nejvyšších bohů. Je pravděpodobné, že trojice kúlů v rozích nesla jejich zpodobnění. **Druhá stavba, čtvercového půdorysu**, jakési pódium vysoké 1,5 m s rozlohou 160 m<sup>2</sup>, byla určena k bližze neznámým rituálům a kultovním ceremoniím. Protějškem jí byl **mohutný kamenný sokl** s rozměry 27 x 11 m, vysoký 4 m, na němž stála dřevěná chrámová stavba. **Dvojice kamenných zdí (obr. 10, II, III)** oddělovala ve vstupním prostoru jihozápadní části akropole **obětní jámu** původně s výdřevou nebo výpletem z proutí zasvěcenou chthonicko-zemědělským kultům (**obr. 10, na místě IV**). Předlohy pro třetí svatyni, antický temenos, vybudovanou na Hradišti je třeba hledat ve světě Etrusků. Její existenci ukončil požár, který pohltil jak okolní hradbu, tak i dřevěný chrám. Plocha akropole byla následně přestavěna. Zbytky zanikajících kultovních staveb byly postupně zabudovány do kamenné terasy o rozměrech 105 x 80 metrů. Nad obětní jámou vzniklo v této době **pravoúhlé pódium (obr. 10, IV)**. I to je však po čase ponořeno do masy kamene a zeminy nového plató se zdůrazněnou pravoúhlou formou. Do středu svatyně pod širým nebem, nemetonu, byla umístěna **obětní jáma s vydřevěnými stěnami** určená chthonicko-zemědělským božstvům. Existenci svatyně, prototypu pozdějších keltských svatyní, čtyřúhelníkových valů, a celého Hradiště ukončil v počátcích 4. století před Kr. mohutný zkázonosný požár. Život zde ustal. Teprve po roce 190 se na zaniklé Hradiště vrátili Keltové a založili zde nejstarší oppidum v Čechách. Na akropoli vznikla



Obr. 11. Informační altán na akropoli Hradiště je cílem zájmu turistů o zdejší bohatou mnohvrstevnou historii a nálezy.

dvorcová zástavba, ve východní části pak kultovní okrsek. I keltské oppidum mělo své opevnění, první vybudované po provizoriu, datované k roku 175, využilo starších valů 5. století před Kr. V průběhu let následovali čtyři přestavby, úpravy a modernizace, přičemž docházelo i ke zvětšování fortifikační chráněné plochy. Poslední, pátá hradba budovaná kolem roku 50 před Kr. ohrazovala plochu 118 ha. I její monumentální pozůstatky dodnes poutají pozornost přicházejících turistů.

Dnes je plocha akropole Hradiště i se základy kultovních staveb 3. a 4. svatyně zasypána a konzervována pro budoucí generace i případnou prezentaci originálních torz na místě. Historie Hradiště, archeologický výzkum a mnohovrstevné objevy jsou pak přiblíženy na šesti **informačních panelech naučné Keltské stezky**. Ty popisují hradiště Závist a jeho archeologický výzkum (panel v Břežanském údolí a na přístupové cestě z Lhoty u Dolních Břežan) a dále předhradí Hradiště, bránu A, bránu D a cesty a domy existující na Hradišti. Nejobsáhlejší informace poskytuje soubor tabulí „Altán“ v západní části Akropole (**obr. 11**). Půdorysy jednotlivých kultovních objektů jsou vyznačeny v zasypané ploše Akropole jednoduše, i když ne zcela přehledně, pomocí **různě zbarvených žulových sloupků** umístěných do jejich nároží. Informace k nim obsahuje plán na panelu (**obr. 10**). Značná vzdálenost mezi vyznačenými stavbami a informačním panelem snižuje zamýšlený efekt. Samotná Akropole přes snahu o zviditelnění kamenných staveb 3. a 4. svatyně působí i dnes skličujícím dojmem, připomíná stále spíše rekultivovanou plochu v severozápadních Čechách, než areál národní kulturní památky. Jistě přínosným by v budoucnu bylo alespoň vyskládaní jednotlivých půdorysů kultovních staveb v místech, kde stály, nasucho kladenými různě přírodně zbarvenými kameny. To by zdejší prezentaci učinilo srozumitelnější a čitelnější. Další informace o Hradišti poskytuje **podrobný leták** s názvem *Oppidum Závist* vydaný Ústavem archeologické památkové péče středních Čech ve spolupráci s Krajským úřadem Středočeského kraje, dostupný v Informačním centru keltské kultury v Nížboru, a rovněž internetová stránka vybudovaná v rámci projektu Keltská Evropa.<sup>4</sup>

Zastavením se na Hradišti, oppidu Závist a jeho prohlídkou jsme se dostali na samý konec naší „cesty za archeologickými nálezy torzální architektury prezentovanými na místě“. Vzhledem k tomu, že doposud nevznikl ucelený soupis těchto nálezů, je možné, že jsme některé z nich opomněli.<sup>5</sup> Další z nálezů torzální architektury, prozatím neobjevené, čekají na své budoucí odhalení

4 Viz <http://www.celticeurope.cz/view.php?cisloclanku=2004061002>

5 Dovolím si požádat čtenáře, pokud by v Praze náhodně „narazili“ na archeologický nález prezentovaný na místě, jež nebyl ani v jednom příspěvku zmíněn, tedy byl opomenut, aby mně o něm laskavě informovali, stačí udáním adresy a stručného popisu na emailovou adresu: [janco@up.npu.cz](mailto:janco@up.npu.cz);

a jiné, již známé, čekají na zpřístupnění očím veřejnosti v následujících desetiletích či stoletích.

Cyklem článků o archeologických nálezech prezentovaných na místě jsem chtěl předložit alternativu pro zacházení s torzální architekturou odhalovanou během archeologických výzkumů. Snažil jsem se upozornit a poukázat na to, že odstranění, vybagrování torzální architektury není jediným řešením, jedinou odpovědí na otázku „co s ní?“ po ukončení záchranného archeologického výzkumu a odchodu posledního archeologa se sbalenými nálezy, dokumentací a nářadím z plochy proběhnuvšího archeologického výzkumu. Možná již nyní stojí některý z čtenářů, vlastníků nemovitostí v Praze, nebo některý z architektů a projektantů před problémem, co s nečekaným archeologickým nálezem studny, jímky, zdiva nedochované části domu či jiné torzální architektury. Pokud se rozhodnou tento nález zachovat na místě, i za cenu snížení počtu míst na stání v budovaném podzemním parkovišti, zmenšení skladovacích prostor nově zřizovaného suterénu nepodsklepené budovy nebo změny zastavěné plochy navrhované novostavby, pokud se rozhodnou zapojit zjištěné nálezy do vznikající novostavby, aby trvale připomínaly zdejší minulost sahající do vzdáleného středověku, splnilo naše putování za pražskou torzální architekturou prezentovanou na místě další ze svých cílů, ochránit (zachránit) ji před nepoučeným vlastníkem, investorem, architektem, projektantem či stavitelem. I přes své „ruinózní“ dochování vykazuje totiž v torzu dochovaná architektura velice často mimořádné památkové, umělecké a kulturně-historické hodnoty. Pokud torzální architektura zmizí, zaniknou nejenom unikátní doklady historického vývoje, ale rozplyne se i část dějin regionu. A tomu bychom měli v co možná největší míře zabránovat.<sup>6</sup>

Milan Jančo

Fotografie zhotovil, pokud není uvedeno jinak, autor článku.

6 Při práci jsem čerpal především z publikace *Dragoun, Z. 2002: Praha 885-1310. Kapitoly o románské a raně gotické architektuře*, Praha. Dále to byly tyto publikace a studie: *Neustupný, E. 1992: Zachraňujeme archeologické památky? Zprávy památkové péče 1992/2, 18-20; Lutovský, M. – Smejtek, L. a kol. 2005: Pravěká Praha. Praha; Ksandr, K. 2000: Müllerova vila. Praha; Čtverák, V. a kol. 2003: Encyklopedie hradišť v Čechách. Praha; Pleinerová, I. 1998: Rekonstrukce archeologických objektů (RAO) – občanské sdružení pro popularizaci archeologie, Archeologické rozhledy 50, 511-518; Pleinerová, I. 2000: Současný stav a problémy projektu Archeopark Praha Troja, Rekonstrukce a experiment v archeologii 1/2000, 153-154; Drda, P. – Rybová, A. 1998: Keltové a Čechy Praha; Staletá Praha 22. Památky pod zemí. Sborník Pražského ústavu památkové péče. Praha 1992; Milénium břevnovského kláštera (993-1993). Praha, 1993.*

## RUSTONKA PRO MNE NEBYLA JEN TOVÁRNOU

## VZPOMÍNKA

*V současné době se likviduje Rustonka. Pro mne znamenala něco posvátného nejen z historického hlediska, ale i jako příběh z osobních vzpomínek mého otce, který zde byl řadu let šéfem.*



*Montážní hala Rustonky na historickém snímku. Foto z archivu VCPD ČVUT*

Tenkrát jsem do Rustonky občas chodil. Několikrát jsem s otcem prošel celý areál. Poznal jsem všechny provozy oprav tramvají, od montážních jam, kde se vyměňovaly motory i dvojkolí. Poznal jsem soustružnu i opravnu trakčních motorů. Truhlárnu, kde se opravovala sedadla starých tramvají a vlečňáků, okna, dveře i posuvné dveře. Prošel jsem i gumárnou, kde se opravovaly pneumatiky pro autobusy. Viděl jsem rozloženou kolejovou křižovatku na dvoře, včetně výhybek i tzv. srdcí – míst, kde se kolejnice kříží, a dokonce několik maličkých drážních vozičků, takových, co dráha používá při drobných opravách, s tím rozdílem, že byly označeny tabulkou, že mohou jet jak na drážních kolejích, tak na kolejích pouličních drah. Obdivoval jsem ohýbárnu kolejí, s jakou přesností na tehdy moderním stroji je možné nejen ohnout kolej, ale také na jedné koleji vytvořit i mírně rozdílné oblouky a dokonce i ohnutou kolejnici vyrovnat.

V té době byla válka, otec vždy říkal, že městská doprava musí v Praze stále jezdit, pouze krátké úseky, které je možné snadno absolvovat pěšky, mohou být rozkopány. Jinak by Němci nutili chodit lidi do práce a z práce i dvě hodiny.

Jak jsem se později dozvěděl, musel otec tehdy řešit řadu nepřijemných problémů. Naštěstí se dobře znal s jedním českým Němcem, který v nejhorším dokázal pomoci. Stalo se, že někdo hodil rozřezané zbraně do převodovky karuselu na soustružování obou kol na nápravě současně. Nic se nestalo, protože se dostaly

mimo dosah převodů, na dno. Bohužel, při údržbě karuselu se na to přišlo a všichni zaměstnanci si o tom začali povídat. Otec telefonicky požádal o audienci u tohoto českého Němce, oznámil mu, že se tam našly „trubičky“, ten si přivedl svého známého poddůstojníka, aby pomohl. A tak se stalo. Poddůstojník si přišel pro balíček rozřezaných pušek, prokázal se německým dopisem s nějakými razítky, převzal onen balíček s tím, že se nesmí nikde zapsat, ani dopis předat – podařilo se, tím vše skončilo.

Po vyhlášení, že se mají všechny zbraně odevzdat, si vrátní v Rustonce stále předávali pistoli. Když se otec dozvěděl, že to pro zaměstnance není žádným tajemstvím, domluvil se s vedoucím, který měl na starosti vrátnici. Ten svolal všechny vrátné a společně šli v noci milou pistolí vyhodit do bývalého koryta Vltavy. Všichni pak tvrdili, že byla odevzdána.

Pamatuji si, kolikrát musel otec v noci vstávat a jít pěšky do Rustonky při ohlášení náletu na Prahu nebo jet v noci k nehodě městské dopravy. Těch příběhů o nehodách, co otec vykládal mně i mým bratřancům! Později, po válce, dělal v oboru nehod městské dopravy dokonce soudního znalce.

V době heydrichiády byl v oddělení uniforem tramvajáků v převlečení za tramvajáka lékař připravený ošetřit některého z parašutistů. Šéfem skladiště i šéfem krejčovny byl tehdy vnuk Mikoláše Alše, který takové hrdinské kousky dělal i za revoluce v roce 1945. Bohužel, nikdy o tom nemluvil.

## Historie Rustonky

Továrna na parní stroje bratří Thomasových byla založena v roce 1832 v místě na rozhraní Libně a Karlína zvaném Švábky. Přepravu těžkých kusů zajišťoval přilehlý vodní kanál ramene Vltavy, na kterém ještě blíže ku Praze ležel Karlínský přístav, tehdejší okno do světa. (Zde si neodpustím poznámku: U Karlínského přístavu stávalo skladiště povoznictví a také rybárna, která je dnes poslední památkou na přístav. Stavby související s povoznictvím, přestože se po nedávné povodni v roce 2002 zachovaly, byly již stejně zbourány. Odtud odjížděli z rakousko-uherského císařství emigranti nejprve do Hamburku a poté námořními loděmi do světa. Vyplouvalo se od jara do podzimu velmi brzy, kdy Vltava při ranním šeru již byla znatelná. Všichni měli stejné balíky o úctyhodných rozměrech a před ranním svítáním se krčili u zdi popisovaného skladiště.)

Továrna, nazývaná podle pozdějšího majitele Rustonka, se proslavila též výrobou parníků a mostních konstrukcí. Rustonovy továrny byly v Evropě i dalších světadílech. V libeňské Rustonce se stavěly parníky pro Pražskou paroplavební společnost, německé provozovatele lodní dopravy, ale vyráběly se i díly pro zaoceánské lodě. Od roku 1913 sloužila bývalá Rustonka jako Ústřední dílny elektrických drah hlavního města Prahy. Zde se prováděly opravy tramvajových vozů, autobusů i pomocných vozidel, kolejových i nekolejových. Odtud vyjel roku 1933 první autobus s naftovým motorem v Evropě. Tehdejší autobusová doprava začala být proti tramvajím velmi ztrátová, proto otec nechal toho roku namontovat do autobusu právě v Rustonce motor Arco Bosch. Vyjel v březnu 1933 a první den jezdil dobře, avšak druhý den již nejezdil. Byl mráz až 30 stupňů Celsia. Otec přijel na konečnou stanici na Vinohradech

a po prohlídce všeho se zeptal: „Je tam vůbec nafta?“ Byla, ale zcela proměněná v něco, co připomínalo husí sádlo. Bylo rozhodnuto, autobus byl odvěčen do temperované garáže. Otec kdysi četl, že pan Diesel dělal u vznětového motoru pokusy s petrolejem (také s uhelným prachem, ale to mělo za následek zadření válců), a dal proto příkaz nalít do nádrže po dobu mrazů petrolej. Přes nedůvěru nadřízených pokus vyšel a autobus druhý den vyjel na svou pravidelnou linku bez problémů.

V roce 1934 dopravní podniky objednaly dvě série autobusů od dvou firem se vznětovým motorem podle pokynů mého otce. (Mezi řidiči se ale z neznámých důvodů rozšířila fáma, že řízení autobusů se vznětovými motory způsobí, že nebudou moci mít děti.)

V Rustonce bylo mnoho dobrých lidí, ale i těch, kteří otce očernili. Po válce byl postaven dokonce před očištnou komisi, ale i nejzapálenějšími straníky byl nakonec očištěn.

Během války si otec zval domů své známé, prof. Jansu, prof. Nejepsu a řadu dalších odborníků. Tehdy spřádali plán, jak modernizovat tramvajový park. Protože byla před koncem války připravována dodávka jednosměrných tramvají, lidově zvaných ponorky, byla tato dodávka po válce upravena na vozidla zvaná mevro, která byla vybavena moderněji. Již za války vznikla u nás doma myšlenka koupit americkou licenci tramvaje „PCC CAR“. Když byl otec očištěn, požádal, aby bylo pro něj zřízeno koncepční pracoviště, kde mnohé své vize a plány mohl dále rozvíjet. S Rustonkou se rozloučil.

V době, kdy jsem pracoval u Dopravních podniků hlav. města Prahy, měl jsem i já sám jako statik občas co do činění v Rustonce. Nyní je tedy předmět mých vzpomínek, legendární továrna tolik blízká mému srdci, již nadobro zničen.

*Jiří Novák*



Areál Rustonky před demolicí na podzim 2007. Foto z archivu VCPU ČVUT

## ZÁPIS Z VALNÉHO SHROMÁŽDĚNÍ KLUBU ZA STAROU PRAHU KONANÉHO DNE 19. LEDNA 2008 V BARÁČNICKÉ RYCHTĚ

### Zahájení

Valné shromáždění Klubu Za starou Prahu bylo stejně jako v roce 2007 zahájeno vystoupením pěveckého sboru ACANT, jenž zazpíval modifikovanou Pražskou Javu, píseň, kterou Klub Za starou Prahu ustanovil svojí hymnou. Poté zazněly ještě čtyři další písně.

Předsedkyně Klubu Kateřina Bečková zahájila shromáždění a uvítala přítomné. Pokračovala seznamem zemřelých členů, které Valné shromáždění uctilo minutou ticha. Dále nastínila plánovaný program schůze a předala slovo jednateři Klubu Mgr. Richardu Biegelovi, aby přečetl jednateřskou zprávu za rok 2007.

*Jednatelská zpráva bude publikována samostatně v dalším čísle Věstníku*

Po přečtení jednateřské zprávy vyzvala dr. Bečková přítomné k diskusi o ní. Z pléna byly položeny dva dotazy, jež zodpověděli členové odstupující Domácí rady. Poté došlo k hlasování o jednateřské zprávě: pro – 96, proti – 0, zdržel se – 1. Jednatelská zpráva byla Valným shromážděním schválena.

### Pokladní a revizní zprávy

Následovala část schůze věnovaná hospodaření Klubu v uplynulém období. Pokladní zprávu připravila profesionální firma VHL Universal, která Klubu spravuje účetnictví. Dr. Bečková citovala z pokladní zprávy důležité pasáže a podávala k nim detailnější vysvětlení. Hospodaření Klubu bylo v roce 2007 vedeno ve dvou oddělených souborech, a to vlastní hospodaření kanceláře Klubu a pak účetnictví vztahené k obnově a provozu Juditiny věže. Pokladní zprávu doplnil Ing. Jandáček, který referoval o organizačně ekonomické stránce dva roky trvající obnovy Juditiny věže, jež byla v srpnu 2007 úspěšně zkolaudována. Zatím je hlavní činností Klubu v těchto místnostech provoz knihkupectví zaměřeného na odbornou památkovou literaturu a pragensie, od března 2008 přibudou pravidelné kulturní akce (přednášky a podobně).

Následně bylo plénum vyzváno k dotazům a po jejich zodpovězení dostal slovo jeden z revizorů – Marek Foltýn-, který přečetl revizní zprávu. Dr. Bečková pak vyzvala přítomné k diskusi k oběma zprávám, nikdo se však nepřihlásil. Následovalo hlasování o pokladní a revizní zprávě: pro – 97, proti – 0, zdržel se – 0. Pokladní a revizní zprávy byly tedy Valným shromážděním schváleny.

Schválením tří povinných zpráv udělila valná hromada Domácí radě Klubu Za starou Prahu pro rok 2007 absolutorium. Tím byla skončena první část programu a přikročilo se k druhé, neméně závažné, a to k volbě nové Domácí rady.

### Volba předsednictva a Domácí rady pro rok 2008

Tradičně bylo započato volbou Volební a mandátové komise: dr. Bečková navrhla za členy dr. Turkovou, Ing. Bureše a Mgr. Kynčlovou. Z pléna se přihlásily paní Zina Širůčková a Olga Urbanová. Následovalo hlasování o navrženém složení Volební a mandátové komise: pro – 96, proti – 0, zdržel se – 1.

Vzápětí došlo na volbu Návrhové komise: dr. Bečková navrhla za členy doc. Štulce a arch. a Solaře, jejichž členství v komisi bylo vzápětí odhlasováno: pro – 95, proti – nikdo, zdržel se – 2.

Dr. Bečková předala slovo a vedení schůze předsedkyni Volební a mandátové komise H. Turkové. Ta stručně představila navržené kandidáty do Domácí rady a seznámila přítomné se způsobem a možnostmi volby. Dr. Z. Dušek z pléna navrhl volbu aklamací. Následovalo hlasování o postupu volby: pro aklamaci 97, proti – 0, zdržel se – 0. Odhlasována tedy byla volba aklamací.

*Volba předsedy:* Za předsedkyni byla navržena dr. Kateřina Bečková. Hlasování: pro – 97, proti – 0, zdržel se – 0.

*Volba místopředsedů:* Byli navrženi: Ing. arch. Martin Krise, Bc. Karel Ksandr. Hlasování: pro – 97, proti – 0, zdržel se – 0.

*Volba členů Domácí rady:* Byli navrženi Ing. arch. Bárta, Mgr. Biegel, Ing. Bureš, dr. Dušek, Mgr. Ernestová, Mgr. Holeš, Ing. arch. Hyzler, Ing. Jandáček, Ing. arch. Kašička, dr. Ledererová Kolajová, Mgr. Kynčlová, Mgr. Samojská, Ing. arch. Sborwitz, Ing. arch. Solař, dr. Štulc, prof. Švácha, dr. Turková, Ing. arch. Veselý. Hlasování: Pro – 97, proti – 0, zdržel se – 0.

*Volba revizorů účtů:* Byli navrženi Mgr. Martin Micka, Marek Foltýn. Hlasování: pro – 97, proti – 0, zdržel se – 0.

Po této části programu následovala zhruba patnáctiminutová přestávka, v níž si bylo možné koupit drobné občerstvení.

Další část Valného shromáždění začala diskusi a příspěvků z pléna. Jako první vystoupil doc. Liška za spolek Svatobor, vyřídil pozdrav od spřáteleného sdružení a předal předsedkyni dr. Bečkové pamětní plaketu F. Palackého, jež byla Svatoborem vydána u příležitosti 145 let trvání spolku. Dále byla omluvena nepřítomnost dalšího spřízněného sdružení – pražského Vltavanu, jejichž valné shromáždění připadlo na stejný datum. Dr. Turková vzpomněla na pana malíře Trégra, mimo jiné zakladatele dceřinného spolku Klub za staré Budějovice, od jehož narození v roce 2008 uplyne 100 let.

Z pléna zazněl dotaz, jak se vyvíjí situace okolo smíchovské usedlosti Cibulka, která již mnoho let bez péče

chátrá. Odpovědi se ujal arch. Bárta. Bylo dohodnuto, že Klub bude v dalším roce své činnosti Cibulku více sledovat.

Další památkovou kauzou, již byla v diskusi věnována větší pozornost, bylo navrhování nové zástavby na Letenské pláni. Klub je a bude striktně proti plánování nové zástavby Letné, ať již se jedná o projekty rozšířeného Národního stadionu, Oceanária či jiné. Vítá iniciativu městské části Praha 7, které chce zachovat stávající ráz Letné, a bude se snažit být těmto snahám nápomocna. V diskusi byly dále probírány záležitosti okolo historické budovy Klementina a internetové diskuse na webových stránkách Klubu.

Po ukončení diskuse přečetl Ing. arch. Solař návrh usnesení Valného shromáždění sestaveného Návrhovou komisí:

### *Usnesení Valného shromáždění Klubu Za starou Prahu konaného dne 19. ledna 2008*

Valné shromáždění Klubu Za starou Prahu (dále VS) souhlasí s předloženou jednatelskou, pokladní a revizní zprávou. Odstupující Domácí radě děkuje za vykonanou práci a vyslovuje jí absolutorium.

VS bere na vědomí, že Klub má aktuálně 1105 členů, z toho 20 zahraničních.

VS vítá dokončení obnovy přízemí Juditiny věže a jeho využití pro kulturní aktivity. V této souvislosti děkuje všem, kteří přiložili ruku k dílu či obnovu podpořili darem. Jmenovitě děkuje paní dr. Kateřině Bečkové za patronát nad knihkupectvím, panu Ing. arch. Martinu Krisemu za projektovou přípravu, panu Ing. Václavu Jandáčkoví za obětavé vedení stavby a stovky odpracovaných hodin a panu Ing. arch. Janu Veselému za zpracování stavebně-historického průzkumu.

V souvislosti s obnovou a zprovozněním Juditiny síně a knihkupectví se VS obrací na členy a příznivce Klubu s prosbou o finanční podporu.

VS děkuje dr. Helze Turkové za obětavou dlouholetou organizaci Hovorů o Praze.

Účastníci Valného shromáždění děkují pěveckému sboru Acant za krásné vystoupení.

VS opakovaně vyjadřuje znepokojení nad stavem památkové péče v hl. m. Praze a považuje za skandální,

že ředitelem příslušného magistrátního odboru stále zůstává Mgr. Jan Kněžínek.

VS doporučuje nově zvolené Domácí radě, aby nadále spolupracovala s obdobně zaměřenými občanskými sdruženími a odbornými institucemi, a to včetně zahraňničních.

VS ukládá nově zvolené Domácí radě, aby sledovala nejen jednotlivé významné případy, ale také aby se zabývala celkovou situací památkové péče v Praze a snažila se stávající neutěšený stav zlepšit. V této souvislosti připomíná mimo jiné závažnost dopadů nově připravovaného památkového zákona a zavazuje Domácí radu, aby oslovovala Ministerstvo kultury ČR a jednotlivé poslance a senátory s cílem dosáhnout takového znění zákona, které povede ke skutečně efektivní ochraně památek.

VS ukládá Domácí radě, aby organizovala Hovory o Praze, udílela Cenu za novostavbu v historickém prostředí, provozovala knihkupectví, organizovala výstavy, vernisáže, autogramiády a přednášky, aby udržovala internetové stránky a diskusní fórum, vydávala Věstník a pořádala další akce ve prospěch péče o architektonické dědictví a propagace kvalitní soudobé architektonické tvorby.

VS ukládá Domácí radě, aby jménem Klubu protestovala proti sporným stavebním zásahům a prosazovala ochranu kulturních hodnot a v této souvislosti vstupovala do jednání s příslušnými orgány, podávala podněty, vydávala vyjádření, publikovala otevřené dopisy, pořádala tiskové konference, organizovala petiční akce a v rámci platného právního rámce využívala všechny další možnosti směřující k naplnění ideálů, na nichž Klub vznikl a stále stojí.

VS jmenovitě doporučuje pozornosti Domácí rady situaci Letné, osud usedlosti Cibulka, Klementina a Invalidovny.

Hlasování o textu usnesení: pro – všichni přítomní, proti – 0, zdržel se – 0.

Předsedkyně Klubu v závěru poděkovala všem, obecenstvu i účinkujícím, za účast a pozvala členy na jednotlivé akce Klubu i zasedání Domácí rady a zejména do nově otevřeného knihkupectví v Juditině věži, kde mají všichni členové slevu 10 %.

*Zapsala Kristýna Ledererová Kolajová*